

『トルコにおけるゲジェコンド』調査表 質問項目

1985年11～12月にアンカラとガジアンテップで実施した質問表である。やや修正をして1986年11月にも、メルシン、トラブゾン、ネブシェヒル、ビュンヤンで実施した。

基礎データについて

- 質問1 あなたや妻(夫)、子どもの年齢、学歴、居住地などについて、第1表を埋めて下さい(表に関しては略、他表も同じ)。
- 質問2 一緒に住んでいる子どもは何人いますか。
- 質問3 この家には、あなたの家族以外に居住者はいますか。
()はい ()いいえ
「はい」このときには、第2表を埋めて下さい。
- 質問4 この家の居住者以外に、この地区には何人の親族や家族員が住んでいますか。
- 質問5 そうした親族や家族員にどれほど会いますか。
(1)週に1度 (2)週に数回 (3)2週間に1度
(4)月に1度
- 質問6 そうした親族員や家族を訪問する最も重要な理由はなんですか。
(1)おしゃべりのため (2)必要なものを借りるため
(3)お金を借りるため (4)子どもの世話を頼むため
(5)食事を配るため (6)その他
- 質問7 この地区以外で、この都市に親族は家族はいますか。
()はい ()いいえ
- 質問8 そうした親族にどれほど会いますか。
(1)週に1度 (2)週に数回 (3)2週間に1度
(4)月に1度 (5)1年に2度 (6)1年に1度
(7)その他
- 質問9 そうした親族を訪問する最も重要な理由はなんですか。
(1)おしゃべりのため (2)必要なものを借りるため
(3)お金を借りるため (4)子どもの世話を頼むため
(5)食事を配るため (6)その他

移動歴について

質問 10 お父さんはどこで生まれましたか。

- (1)この地区 (2)この都市、ただしこの地区以外、
(3)この都市以外 () 州)。

質問 11 お父さんはどこに住んでいますか。

- (1)この家 (2)この地区、ただしこの家以外
(3)この都市、ただしこの地区以外 (4)この都市以外
(5) () 州) (6)死亡

質問 12 あなたは、どこで生まれましたか。

() 州。それは、(1)この都市 (2)町 (3)村

12 / 2 生まれてから、何回ほど居住地を変えましたか。(6 カ月以上居住したとき) 第 3 表を埋めて下さい (表は略)。

12 / 2 - 1 この都市に来る前に職業を得られることの確信はありましたか。

- (1)大いにあった (2)かなりあった
(3)むしろ無かった (4)全然無かった

12 / 3 ここに居住する前にこの都市を訪問したことはありました。

() はい () いいえ

「はい」のとき

12 / 3 - 1 生まれてから何回ほど、この都市を訪問しましたか。

- (1)1 ~ 5 回 (2)6 ~ 10 回 (3)11 ~ 20 回
(4)21 ~ 30 回 (5)30 回以上

12 / 4 この都市において何回ほど居住地を変えましたか。

(1)一回も変えていない (2)1 回 (3)2 回 (4)3 回以上

(注、1986 年の調査では、この質問の後 6 カ月以上居住した都市内の地区名を聞くことにし、表を埋めて下さい)。

質問 13 故郷の村、町、都市に家族や親族は住んでいますか。

() はい () いいえ

「はい」のとき

13 / 1 何人ほどいますか。() 人。

13 / 2 故郷の村、町、都市に財産はありますか。

() はい () いいえ

「はい」のとき

13 / 2 - 1 その財産はなにですか。

() 住宅 () 土地

職業について

- 質問 14 この都市で最初に職に就いたのは何歳のときですか。
() 歳
- 質問 15 この都市で経験した職業を示して下さい。
(第4表を埋める, 表は略)
- 質問 16 金を得るために、最もよいと思われる自分自身の職業を二つ示して下さい。
- 質問 17 金を得るために最も良いと思われる息子の職業を二つ示して下さい。
- 質問 18 金を得るために最も良いと思われる娘の職業を二つ示して下さい。
- 質問 19 公共部門で働くとしたら、もっとも重要な理由は何ですか。
(1)雇用の安定性 (2)高賃金 (3)各種の補助金
(4)楽である

生活水準について

- 質問 20 あなたの家には何部屋ありますか。
() 部屋
- (注) 86年の調査では、部屋は()部屋、続いて寝室は()部屋を聞いた。
- 質問 21 自宅所有者ですか、借家居住者ですか、その他の形態の居住者ですか。
(1)自宅所有者 (2)借家居住者 (3)その他所有者
「その他所有者」のとき
- 21 / 1 それは誰の物ですか。
(1)父の物 (2)他者の物 (3)友人の物
- 21 / 2 それについて もし家賃を支払うとしたら、家賃としていくら支払わねばなりませんか。
- 質問 22 この家をいつ買いましたか。
(1)10年以上前 (2)5～10年未満 (3)2～5年未満
(4)2年未満
- 質問 23 この家を買うとき、国立銀行からローンを借りましたか。
() はい () いいえ
- 質問 24 月にどれくらい家賃を支払いますか。
(注) 86年の調査では、あなたの収入(月)は幾らほどですか。また、家計収入は幾らほどですかを聞いた。
- 質問 25 この地区で空き家を探すことは可能ですか。
() はい () いいえ
- 質問 26 この地区でもっと良い、もっと大きな住宅を買う計画はありますか。
() はい () いいえ

「いいえ」のとき

質問 27 他の地区に流出することを考えてますか。

() はい () いいえ

質問 28 トルコに「大衆住宅基金」(第1部第5章参照)あることを知ってますか。

() はい () いいえ

社会経済的態度について

質問 29 次の点について満足していますか。

	大いに満足	かなり満足	ほぼ満足	不満足
1 現在の収入	()	()	()	()
2 現在の職業	()	()	()	()
3 現在の住宅	()	()	()	()
4 この地区の人間関係	()	()	()	()
5 この地区の自然環境	()	()	()	()
6 この都市の教育機会	()	()	()	()
7 この都市のレクリエーション機会	()	()	()	()

29 / 1 故郷の村や町に比較して、この都市で改善された生活は何ですか。

(1)収入 (2)職業 (3)住宅 (4)人間関係 (5)環境
(6)教育 (7)レクリエーション機会

質問 30 現在の地区の生活は、物理的社会的にどう思いますか。

(1)大いに満足 (2)かなり満足 (3)ほぼ満足
(4)不満足

30 / 1 1974年以降のあなたの生活をどう思いますか。

(1)大いに改善された (2)ほぼ改善された (3)変わらない
(4)わずかに悪くなった (5)大いに悪くなった

30 / 2 この3年間のあなたの生活をどう思いますか。

(1)大いに改善された (2)ほぼ改善された (3)変わらない
(4)わずかに悪くなった (5)大いに悪くなった

30 / 3 今後3年間のるだろうあなたの生活をどう思いますか。

(1)大いに改善されるだろう (2)ほぼ改善されるだろう (3)変わらない
(4)わずかに悪くなるだろう (5)大いに悪くなるだろう

質問 31 この地区の人は働き者だと思いますか。

(1)大いに働き者 (2)かなり働き者
(3)大いに働き者ではない (4)怠け者

31 / 1 この地区の他の人々に比較して、あなたは働き者ですか。

- (1)大いに働き者 (2)かなり働き者 (3)他の人々と同じほど働き者 (4)他の人ほど働き者ではない (5)全然働き者でない
- 質問 32 もっと収入を得るためにもっと働く意思はありますか。
 (1)はい (2)多分、はい (3)多分、いいえ (4)いいえ
- 質問 33 この地区の人々は、地方行政に関心があると思いますか。
 (1)他の人々より関心がある (2)他の人々よりわずかに関心が無い
 (3)他の人々と同じほど (4)全然、関心が無い
 (5)わからない
- 質問 34 この地区の人々は、生活環境を改善するために協力しあうと思いますか。
 (1)大いに協力している (2)少しは協力している
 (3)あまり協力していない (4)全然、協力していない
- 34 / 1 この地区の他の人々と比較して、あなたは生活環境を改善するために他の人々と協力したいと思いますか。
 (1)他の人々より多く思う (2)他の人々より少しは思う
 (3)他の人々と同じほど思う(4)他の人々ほどでない
 (5)全然思わない

消費パターンと価値観について

- 質問 35 今一番欲しいものは何ですか。
 (1)家庭用品、台所用品 (2)食品 (3)衣服
 (4)家と土地 (5)その他
- 質問 36 どんな家電用品が欲しいですか。
 (1)カラーテレビ (2)ビデオ (3)洗濯機
 (4)エアコン (5)掃除機
- 質問 37 一日にどれほどテレビを見ますか。
 (1)全然 (2)1時間以内 (3)1 - 2時間
 (4)3時間以上
- 質問 38 どんなテレビ番組が好きですか。
 (1)ニュース (2)音楽 (3)教育
 (4)スポーツ (5)宗教
- 質問 39 どんなテレビのコマーシャルに関心がありますか。
 (1)飲物 (2)銀行 (3)食料 (4)家庭用品
 (5)衣服 (6)化粧品
- 質問 40 テレビのコマーシャルをどう思いますか。
 (1)好き (2)関心がない (3)嫌い (4)禁止すべき

成功のための条件について

質問 41 娘の夫に必要な性格はどんな性格ですか。

- (1)よい性格 (2)収入と富 (3)よい教育
(4)よい職業 (5)父の財産

質問 42 結婚した女性が働くことは適切なことであると思いますか。

- (1)はい (2)いいえ (3)職業による

(注) 86 年の調査では、何色が好きですか、8色をあげて聞き、その後で同系列の色からどの明度などの色が好きかを表を示して、答えてもらった。

質問 43 成功するために必要な要件を二つあげて下さい。

- (1)富 (2)教育 (3)コネ (4)働き者 (5)冒険心
(6)機会 (7)その他

(注) 86 年の調査では、質問 43 / 1 を追加してこの後で成功の源はどこにあると思うかを聞いた。

- (1)村で (2)町で (3)都市で (4)「この都市」で
(5)大都市で (6)外国で (7)その他

質問 44 あなたの親族で最も成功した人は誰ですか。

- その人の年齢 () 職業 () 教育水準 ()
父の職業 ()

(注) 86 年の調査では、その人はどこに居住しているかを、質問 43 / 1 と同じ選択肢を用いて聞いた。

第Ⅱ-1表 調査地区の住民（移動別，学歴別）

(単位：人，%)

	アンカラス		ガジアンテップ		メルシン		トラブゾン			ネブシエ		ヒュンヤン	
	中心	郊外	セルジュ	シテラル	デミルタ	ザファル	エセンテ	パフチェ	350エ	中心	郊外		
非移動者	9	2	2	0	1	6	4	5	22	18	13		
都市出身者	5	3	3	2	1	1	2	1	6	0	0		
町村出身者	13	5	6	9	6	2	8	12	1	4	0		
農村出身者	48	30	24	19	27	21	21	17	21	3	12		
合計	75	40	35	30	35	30	35	35	50	25	25		
非移動者	12.0	5.0	5.7	0.0	2.9	20.0	11.4	14.3	44.0	72.0	52.0		
都市出身者	6.7	7.5	8.6	6.7	2.9	3.3	5.7	2.9	12.0	0.0	0.0		
町出身者	17.3	12.5	17.1	30.0	17.1	6.7	22.9	34.3	2.0	16.0	0.0		
農村出身者	64.0	75.0	68.6	63.3	77.1	70.0	60.0	48.6	42.0	12.0	48.0		
合計	100.0	100.0	100.0	100.0	100.0	100.0	100.0	100.0	100.0	100.0	100.0		
読み書き可能	5.3	7.5	5.7	3.3	8.6	6.7	14.3	11.4	6.0	4.0	16.0		
小卒	44.0	52.5	54.3	56.7	48.6	60.0	45.7	51.4	38.0	48.0	56.0		
中卒	4.0	0.0	8.6	0.0	0.0	0.0	5.7	5.7	8.0	4.0	0.0		
高卒	4.0	2.5	11.4	6.7	8.6	3.3	11.4	11.4	18.0	4.0	4.0		
文盲	37.3	32.5	43.3	16.7	22.9	23.3	5.7	8.6	4.0	24.0	12.0		
小学中退	2.7	0.0	2.9	10.0	8.6	0.0	0.0	0.0	6.0	4.0	8.0		
高校中退	0.0	2.5	8.6	6.7	0.0	6.7	11.4	2.9	6.0	4.0	0.0		
高等教育	2.7	2.5	0.0	0.0	0.0	0.0	5.7	8.6	14.0	8.0	4.0		
合計	100.0	100.0	100.0	100.0	100.0	100.0	100.0	100.0	100.0	100.0	100.0		

(注) 以下の調査結果に関する各表において，調査都市名と調査地区名をスペースの関係で適宜省略して記すため，正式名は本文128～129ページを参照されたい。

(出所) 調査データより作成。

第II-2表 地区の家計収入と家賃

(単位：1,000 リラ)

	アンカラ		ガジアンテップ		メルシン		トラブゾン			ネブジェ		ビュンヤン	
	チャルス	中心	中心	郊外	セルジュ	シテラル	デミルタ	ザファル	エセンテ	パフチェ	350E	中心	郊外
個人収入													
家計収入													
非移動者													
都市出身者													
町出身者													
農村出身者													
想定家賃	15.4	17.2	12.6	5.8	27.0	23.5	24.9	20.3	27.8	26.6	31.5	13.0	14.9
実際の家賃	9.9	16.1			21.6	19.5	22.5	13.0	16.2	16.3	25.0	12.0	10.5
非移動者													
都市出身者													
町出身者													
農村出身者													
家計収入													
読み書き可能													
小卒													
中卒													
高卒													
文盲													
小学中退													
高校中退													
高等教育													
実際の家賃													
読み書き可能													
小卒													
中卒													
高卒													
文盲													
小学中退													
高校中退													
高等教育													

(注) アンカラ、ガジアンテップの数値は1985年のもの。他都市に比較するためには、各地域の年間インフレ率45.1%、45.7%をかける必要がある。

空白欄は該当者なし。

(出所) 調査データより作成。

第Ⅱ-3表 住民の平均年齢（地区別、出身地別、学歴別）

	(単位：歳)											
	アンカラ		ガジアンテップ		メルシン			トラブゾン		ネブシェ		ビュンヤン
	チャルス	中心	郊外	セルジュ	シテラル	デミルタ	ザファレル	エセシテ	パフチエ	350エ	中心	郊外
地区全体	44.2	42.2	42.8	40.4	38.0	37.8	39.3	41.5	43.4	44.4	50.5	47.9
非移動者	29.8	38.0	54.0	39.5		37.0	36.2	37.8	41.2	46.2	51.2	45.5
都市出身者	35.8	33.3	40.0	48.3	49.5	32.0	30.0	46.5	60.0	37.8		
町出身者	41.3	47.4	47.5	39.3	37.3	41.3	42.5	41.0	40.9	46.0	44.8	
農村出身者	48.6	42.5	42.1	39.7	37.1	37.3	40.3	41.9	44.9	44.4	54.0	50.4
学歴												
読み書き可能	52.8	52.0	47.4	39.5	51.0	51.0	34.5	36.6	50.5	71.7	64.0	62.5
小卒	37.3	36.4	37.9	42.3	36.3	35.5	36.7	44.3	43.7	45.1	50.4	47.4
中卒	35.0			35.0		42.0		21.5	32.0	46.3	34.0	
高卒	32.7	38.0	29.0	34.8	36.5	31.7	28.0	46.3	32.3	39.7	33.0	25.0
文盲	55.3	50.5	44.7	44.3	45.2	38.8	50.9	48.5	57.0	52.0	60.7	44.0
小学中退	36.5			43.0	37.0	40.3	32.0	44.3		39.3	72.0	45.5
高校中退		40.0		37.0	30.5				56.0	39.7	26.0	
高等教育	26.5	33.0						28.5	37.0	38.1	32.0	36.0

(出所) 調査データより作成。

第II-4表 アンカラの行政区と人口増加率

(単位:1,000人,%)

	人 口		人 口 比 率 1985	年増加率		事業所比率	
	1965	1985		85 / 65	85 / 80	製造業	商 業
中央行政区	116	72	3.4	-3.33	4.00	33.2	49.3
アルトゥンダー	202	716	34.4	5.46	4.14	32.4	53.5
チャンカヤ	414	862	41.3	3.22	2.00	12.9	56.5
イェニ・マハッレ	66	279	13.4	6.20	4.84	16.5	61.8
不 明	—	157	7.5	—	13.45		
合 計	2,085	2,085	100.0	3.94	3.84	24.2 (8,270)	54.1 (18,470)

(出所) 現地行政資料から4行政区の各地区を照合させて算出。

事業所に関しては、State Institute of Statistics, 12. 10. 1980 Census of Population, かつて内は事業所数。

第II-5表 調査地区における移動

(単位:%)

	アンカラ			メルシン			トラブゾン			ネブシェ	ビュンヤン	
	チャルス	中 心	郊 外	セルジュ	ンテラル	デミルタ	ザファル	エセンテ	バフチェ	350エ	中 心	郊 外
非移動者	12	5	3	6	0	3	23	11	14	44	72	52
東部地域 出身者	31	8	0	23	10	14	0	6	0	2	0	0
東南部地域 出身者	0	8	10	14	7	57	0	0	0	0	0	0
地中海地域 出身者	0	5	33	11	20	0	0	0	0	0	0	0
非移動者と域 内・州内移動者	55	78	53	17	33	14	63	66	83	82	96	96
(域内・州内 移動者)	(43)	(73)	(50)	(11)	(33)	(11)	(40)	(55)	(69)	(38)	(24)	(44)
小 計	86	99	96	65	70	85	63	72	83	84	96	96
他 地 域 出身者	14	1	4	35	30	15	37	28	17	16	4	4

(出所) 調査データより作成。

第II-6表 建設住宅戸数(戸数, 床面積)

(単位: 1,000戸, %)

	計 (1000戸, %)	アンカラ	カジアン テップ	メルシン	トラブゾン	ネブシュ ヒル	ビュンヤン
建物戸数 建設時期	4,388	215,088	60,654	30,047	14,824	9,314	2,350
全 市(%)	100.0	100.0	100.0	100.0	100.0	100.0	100.0
1974以前	64.7	70.6	59.3	33.6	69.1	75.0	87.4
1975～ 79	25.0	24.5	29.3	45.0	24.7	14.6	10.3
1980～	9.5	4.4	10.6	19.9	5.3	8.7	2.0
不明	0.8	0.5	0.8	1.5	0.9	1.7	0.3
住宅戸数	3,909	546,930	91,017	61,181	33,530	12,732	2,801
全 市(%)	100.0	100.0	100.0	100.0	100.0	100.0	100.0
床 面 積							
49 m ² 以下	8.6	1.6	11.4	1.5	3.0	1.0	0.4
50～ 74 m ²	29.9	12.9	31.2	6.7	14.5	16.5	8.4
75～ 99 m ²	32.2	16.5	14.7	24.8	35.1	18.3	51.0
100～149 m ²	21.4	12.9	24.4	27.5	17.7	50.8	27.4
150～199 m ²	4.0	11.0	5.4	6.1	15.7	10.0	10.5
200 m ² 以上	3.6	45.0	12.7	33.2	13.9	2.9	2.3
不明	0.3	0.1	0.2	0.2	0.1	0.5	-
一戸当り 住 民 数*	6.87	4.09	5.26	5.14	4.24	3.94	4.74

(注) * 1985年人口 / 住宅戸数

(出所) State Institute of Statistics, *Housing Census 1984*, 1986, Table 1, 2, 7.

第II-7表 住宅所有と年齢

(単位: 歳, 1,000TL)

都 市	地区名	自 宅 所 有 者				借 家 居 住 者			
		年 齢	部 屋 数	想 定 家 収	計 入	年 齢	部 屋 数	想 定 家 収	計 入
アンカラ	チャルス	49.0	1.96	15.7		36.8	1.44	9.9	
ガジアン テップ	中 心	43.8	1.92	19.0		42.2	1.67	16.1	
	郊 外	47.6	1.81	12.8		32.0	1.20	6.0	
メルシン	セルジュ	45.2	1.64	26.5	75.9	32.9	1.18	21.6	73.6
	シテラル	41.0	1.21	23.8	92.2	35.7	1.33	19.5	100.7
トラブゾ ン	デミルタ	41.7	1.65	24.6	77.9	34.2	1.23	22.5	109.7
	ザファル	55.7	1.78	22.0	64.2	32.9	1.60	13.0	92.3
	エセンテ	51.5	2.55	30.0	120.7	36.4	1.69	16.2	80.1
ネブシュ	パフチェ	49.4	2.14	26.3	78.2	39.4	2.00	16.6	66.1
	350 エ	48.3	1.70	32.9	102.6	35.2	1.38	25.0	82.9
ビュンヤ ン	中 心	56.3	1.80	13.1	70.4	37.4	1.80	12.0	77.6
	郊 外	53.5	1.94	15.8	77.2	29.5	1.00	10.5	67.5

(出所) 調査データより作成。

第II-8表 住宅事情と改善意欲

(単位：人、%)

	アンカラ						ガジアンテップ						メルシン						
	チャールス		中心地区		郊外地区		セルジュク		シテラル		デミルタシュ		セルジュク		シテラル		デミルタシュ		
	合計	賃借	合計	賃借	合計	賃借	合計	賃借	合計	賃借	合計	賃借	合計	賃借	合計	賃借	合計	賃借	
改善型	34	9	17	4	20	4	16	8	14	10	17	8	14	10	17	8	14	10	17
流出型	22	5	13	4	5	1	8	1	10	4	6	4	8	1	10	4	6	4	6
拒否型	19	2	10	1	4	0	11	2	6	1	2	1	2	6	1	2	1	2	1
計	75	16	40	9	29	5	35	11	30	15	35	13	30	15	35	13	30	15	35
改善型	45.3	56.3	42.5	44.4	69.0	80.0	45.7	72.7	46.7	66.7	48.6	61.5	46.7	66.7	48.6	61.5	46.7	66.7	48.6
流出型	29.3	31.3	32.5	44.4	17.2	20.0	22.9	9.1	33.3	26.7	17.1	30.8	33.3	26.7	17.1	30.8	33.3	26.7	17.1
拒否型	25.3	12.5	25.0	11.1	13.8	0.0	31.4	18.2	20.0	6.7	34.3	7.7	20.0	6.7	34.3	7.7	20.0	6.7	34.3
計	100.0	100.0	100.0	100.0	100.0	100.0	100.0	100.0	100.0	100.0	100.0	100.0	100.0	100.0	100.0	100.0	100.0	100.0	100.0
(賃借比率)	(21.3)		(22.5)	(17.2)			(31.4)	(50.0)				(37.1)							

	トラブゾン						ネブシユ						ビュンヤン							
	ザファール地		エセンテップ		バフジェチック		350エブレ		中心地区		郊外地区		中心地区		郊外地区		中心地区		郊外地区	
	合計	賃借	合計	賃借	合計	賃借	合計	賃借	合計	賃借	合計	賃借	合計	賃借	合計	賃借	合計	賃借	合計	賃借
改善型	9	2	9	4	19	11	19	5	7	1	7	1	7	1	7	1	7	1	7	1
流出型	10	4	11	7	4	4	6	3	5	3	3	0	5	3	3	0	5	3	3	0
拒否型	11	4	15	5	12	3	25	5	13	1	14	1	13	1	14	1	13	1	14	1
計	30	10	35	16	35	18	50	13	25	5	24	2	25	5	24	2	25	5	24	2
改善型	30.0	20.0	25.7	25.0	54.3	61.1	38.0	38.5	28.0	20.0	29.2	50.0	28.0	20.0	29.2	50.0	28.0	20.0	29.2	50.0
流出型	33.3	40.0	31.4	43.8	11.4	22.2	12.0	23.1	20.0	60.0	12.5	0.0	20.0	60.0	12.5	0.0	20.0	60.0	12.5	0.0
拒否型	36.7	40.0	42.9	31.3	34.3	16.7	50.0	38.5	52.0	20.0	58.3	50.0	52.0	20.0	58.3	50.0	52.0	20.0	58.3	50.0
計	100.0	100.0	100.0	100.0	100.0	100.0	100.0	100.0	100.0	100.0	100.0	100.0	100.0	100.0	100.0	100.0	100.0	100.0	100.0	100.0
(賃借比率)	(33.3)		(45.7)	(51.4)			(26.0)	(20.0)			(8.3)									

(注) 賃借比率は各地区の賃借居住家族 / 調査家族数

(出所) 調査データより作成。

第Ⅱ－9表 住民の職業変化と期待される職業

(単位：%)

	ア ン カ ラ チャールスカンラル地区					ガジアンテップ 中心地区				
	初 職	現 職	本人希	息子希	娘希望	初 職	現 職	本人希	息子希	娘希望
	専門管理職	0.0	4.1	14.7	32.2	36.5	2.5	2.6	10.0	30.4
事務職	5.3	8.1	7.3	14.1	10.8	2.5	2.6	1.3	8.9	6.5
販売職	5.3	9.5	31.3	15.4	0.7	7.5	17.9	47.5	12.7	2.6
サービス職	34.7	25.7	1.3	3.4	2.7	20.0	12.8	1.3	0.0	2.6
農業労働者	1.3	0.0	1.3	1.3	0.0	0.0	2.6	3.8	0.0	0.0
製造業労働者	36.0	16.2	12.7	12.8	3.4	45.0	35.9	18.8	20.3	7.8
軍人等	0.0	1.4	0.0	2.0	0.7	0.0	0.0	0.0	1.3	1.3
その他雑業	13.3	31.1	20.0	0.0	2.0	5.0	17.9	0.0	0.0	6.5
不明	4.0	4.1	26.7	15.4	35.1	17.5	7.7	7.5	11.4	33.8
回答数	75	74	143	149	148	40	39	80	79	77

	ガジアンテップ 郊外地区					メルシン セルジュクル地区				
	初 職	現 職	本人希	息子希	娘希望	初 職	現 職	本人希	息子希	娘希望
	専門管理職	0.0	3.4	6.8	30.0	40.0	2.9	0.0	30.3	44.6
事務職	0.0	0.0	3.4	10.0	3.3	2.9	2.9	3.0	1.5	9.7
販売職	10.0	13.8	37.3	11.7	1.7	5.7	11.4	39.4	12.3	4.8
サービス職	10.0	10.3	3.4	1.7	1.7	31.4	25.7	1.5	9.2	8.1
農業労働者	0.0	3.4	3.4	0.0	1.7	0.0	0.0	3.0	0.0	0.0
製造業労働者	46.7	34.5	13.6	20.0	5.0	51.4	45.7	16.7	23.1	14.5
軍人等	0.0	0.0	1.7	1.7	0.0	0.0	0.0	0.0	4.6	0.0
その他雑業	20.0	24.1	0.0	0.0	1.7	5.7	14.3	0.0	0.0	11.3
不明	13.3	10.3	15.3	13.3	36.7	0.0	0.0	1.5	0.0	0.0
回答数	30	29	59	60	60	35	35	66	65	62

	メルシン シテラル地区					メルシン デミルタシュ地区				
	初 職	現 職	本人希	息子希	娘希望	初 職	現 職	本人希	息子希	娘希望
	専門管理職	0.0	0.0	28.6	60.3	48.1	2.9	5.7	31.7	49.2
事務職	3.3	3.3	5.4	1.7	13.5	8.6	5.7	3.3	4.6	5.9
販売職	10.0	16.7	37.5	12.1	3.8	2.9	17.1	41.7	15.4	2.0
サービス職	33.3	33.3	3.6	1.7	5.8	20.0	8.6	3.3	1.5	0.0
農業労働者	0.0	0.0	1.8	0.0	0.0	8.6	0.0	0.0	0.0	0.0
製造業労働者	46.7	36.7	19.6	17.2	7.7	42.9	42.9	11.7	23.1	5.9
軍人等	0.0	0.0	0.0	1.7	1.9	0.0	0.0	0.0	1.5	0.0
その他雑業	6.7	10.0	0.0	1.7	17.3	14.3	20.0	0.0	1.5	23.5
不明	0.0	0.0	1.8	0.0	0.0	0.0	0.0	3.3	3.1	0.0
回答数	30	30	56	58	52	35	35	60	65	51

(注) 本人、息子、娘の職業として期待する職業に関しては二つの回答を求めたため、回答数がほぼ2倍になっている。

(出所) 調査データより作成。

第Ⅱ-9表 (つづき)

(単位：%)

	トラブゾン					トラブゾン				
	ザファール地区					エセンテッペ地区				
	初職	現職	本人希	息子希	娘希望	初職	現職	本人希	息子希	娘希望
専門管理職	0.0	3.4	30.4	49.1	67.3	2.9	2.9	24.2	35.5	56.4
事務職	0.0	3.4	0.0	3.6	3.8	0.0	5.7	0.0	1.6	9.1
販売職	6.9	13.8	33.9	20.0	0.0	29.4	17.1	50.0	38.7	0.0
サービス職	6.9	17.2	1.8	1.8	3.8	14.7	22.9	3.2	3.2	5.5
農業労働者	0.0	0.0	0.0	0.0	0.0	0.0	0.0	1.6	0.0	0.0
製造業労働者	65.5	34.5	23.2	20.0	3.8	41.2	31.4	16.1	12.9	9.1
軍人等	0.0	0.0	0.0	0.0	0.0	0.0	0.0	0.0	3.2	0.0
その他雑業	20.7	27.6	0.0	1.8	11.5	8.8	20.0	0.0	0.0	10.9
不明	0.0	0.0	1.8	0.0	0.0	2.9	0.0	0.0	0.0	0.0
回答数	29	29	56	55	52	34	35	62	62	55

	トラブゾン					ネブシェヒル				
	バフチェジック地区					350エブラル地区				
	初職	現職	本人希	息子希	娘希望	初職	現職	本人希	息子希	娘希望
専門管理職	8.6	11.4	21.9	44.6	62.7	16.0	16.0	30.0	46.1	52.4
事務職	11.4	17.1	1.6	4.6	10.2	20.0	14.0	1.3	1.3	9.5
販売職	2.9	2.9	40.6	21.5	1.7	4.0	4.0	47.5	30.3	0.0
サービス職	25.7	20.0	6.3	6.2	0.0	6.0	8.0	3.8	2.6	1.6
農業労働者	2.9	5.7	1.6	1.5	0.0	2.0	2.0	1.3	2.6	0.0
製造業労働者	31.4	14.3	15.6	10.8	10.2	42.0	28.0	11.3	13.2	4.8
軍人等	0.0	0.0	4.7	6.2	0.0	0.0	0.0	0.0	1.3	0.0
その他雑業	17.1	28.6	0.0	0.0	8.5	8.0	28.0	0.0	0.0	28.6
不明	0.0	0.0	0.0	0.0	0.0	2.0	0.0	0.0	0.0	0.0
回答数	35	35	64	65	59	50	50	80	76	63

	ビュンヤン					ビュンヤン				
	中心地区					郊外地区				
	初職	現職	本人希	息子希	娘希望	初職	現職	本人希	息子希	娘希望
専門管理職	12.0	12.5	44.7	56.3	60.4	4.0	4.0	26.7	48.8	46.5
事務職	0.0	0.0	0.0	6.3	2.1	8.0	4.0	2.2	4.7	2.3
販売職	0.0	8.3	34.0	18.8	0.0	4.0	16.0	44.4	20.9	7.0
サービス職	16.0	12.5	0.0	4.2	0.0	12.0	12.0	0.0	2.3	2.3
農業労働者	28.0	8.3	14.9	4.2	0.0	8.0	0.0	11.1	0.0	0.0
製造業労働者	40.0	16.7	6.4	4.2	16.7	48.0	16.0	11.1	11.6	11.6
軍人等	0.0	0.0	0.0	2.1	0.0	0.0	0.0	0.0	2.3	2.3
その他雑業	4.0	41.7	0.0	2.1	6.3	12.0	44.0	0.0	7.0	11.6
不明	0.0	0.0	0.0	0.0	0.0	4.0	4.0	2.2	2.3	0.0
回答数	25	24	47	48	48	25	25	45	43	43

第II-10表 生活実感と生活条件

		(単位：歳，1,000円，%)											
都市名	地区名	生活実感の型	年齢	比率%	固有比率%	有部屋数	想定家賃	実家賃	個人収入	家計収入	意欲度	不満足度	拒否度
アンカラ ガジアン テ	チャルス	完全樂觀	36.3	8.0	6.7	1.67	15.0	0.0			3.33	2.33	1.50
	中心地区	完全悲観	45.8	53.3	42.7	1.60	13.2				3.12	3.15	2.16
		完全樂觀	45.0	2.5	0.0	3.00	0	30.0				2.00	3.00
メルシン	郊外地区	完全悲観	44.1	40.0	27.5	1.63	15.0	17.5			4.13	3.56	2.60
		完全樂觀		0.0	0.0								
	セルジュ	完全悲観	44.3	43.3	40.0	1.46	13.6	4.8			3.09	3.25	2.64
トラブゾ ン	シテラル	完全樂觀	33.5	5.7	5.7	1.50	20.0	27.0	95.0	95.0	3.50	2.50	2.00
		完全悲観	43.7	37.1	28.6	1.62	29.1	18.3	52.2	69.5	3.38	3.35	2.15
	デミルタ	完全樂觀	34.3	10.0	6.7	1.00	26.0	0.0	91.7	91.7	2.33	2.67	3.00
エセンテ パフチェ	ザファル	完全悲観	40.4	33.3	20.0	1.30	21.6	19.4	104.9	97.4	3.80	2.85	2.10
		完全樂觀	38.8	17.1	14.3	1.67	27.5	18.3	112.5	130.0	3.83	2.33	2.17
	エセンテ	完全悲観	41.4	28.6	17.1	1.60	22.6	20.6	63.8	71.0	3.30	3.20	2.13
ネブシエ ヒル	エセンテ	完全悲観	29.3	10.0	3.3	1.00	0	14.7	113.3	113.3	4.67	2.67	2.33
		完全樂觀	36.6	33.3	23.3	1.90	19.3	11.8	57.3	76.4	3.50	2.60	2.50
	パフチェ	完全悲観	35.4	37.1	37.1	2.25	26.2	14.5	106.8	138.4	3.42	2.21	2.17
ビュンヤ	350エ ヒル	完全樂觀	44.3	17.1	17.1	2.00	27.5	15.0	65.8	76.7	3.83	3.08	1.67
		完全悲観	35.0	5.7	2.9	1.50	20.0	9.0	60.5	60.5	4.00	2.75	1.50
	中心地区	完全樂觀	42.6	20.0	8.6	2.25	40.0	18.8	54.6	66.3	3.63	2.86	2.75
郊外地区	350エ ヒル	完全悲観	43.2	10.0	10.0	1.60	35.0	22.5	54.0	97.5	3.40	2.33	1.80
		完全樂觀	44.7	38.0	28.0	1.56	31.0	22.0	61.6	80.2	3.67	2.94	2.44
	郊外地区	完全悲観	39.5	8.0	4.0	2.00	17.5	0.0	27.5	37.5	3.50	3.50	2.50
郊外地区	郊外地区	完全悲観	52.4	60.0	56.0	1.87	14.2	7.5	50.7	75.6	3.47	3.17	2.60
		完全樂觀	41.0	8.0	4.0	2.50	17.5	0.0	157.5	167.5	4.50	3.00	4.00
		完全悲観	51.4	20.0	12.0	2.00	15.2		66.0	93.0	3.75	2.90	1.60

(注) 固有の完全樂觀型などの規定については本文236 - 237 ページ参照。

(出所) 調査データより作成。

第II-11表 都市下層民の生活実感

		(単位：%)									
		アンカラ チャルス	ガジアンテップ 中心 郊外	セルジュ	メルシン シテラル	デミルタ	ザファル	トラブゾン エセンテ	ハフチエ	ネブシエ 350エ	ビュンヤン 中心 郊外
完全楽観型											
非移動者		11.0	0.0	0.0	0.0	0.0	0.0	25.0	0.0	4.5	7.7
都市出身者		20.0	0.0	0.0	0.0	100.0	100.0	0.0	0.0	33.3	5.6
町出身者		9.3	0.0	0.0	0.0	16.7	0.0	50.0	8.3	0.0	0.0
農村出身者		8.0	2.5	0.0	8.3	15.8	14.8	33.3	5.9	9.5	33.3
計		8.0	2.5	0.0	5.7	10.0	17.1	34.3	5.7	10.0	8.0
完全悲観型											
非移動者		55.6	0.0	0.0	0.0	0.0	16.7	25.0	40.0	40.9	15.4
都市出身者		20.0	66.7	0.0	33.3	50.0	0.0	0.0	0.0	16.7	66.7
町出身者		61.5	60.0	33.3	33.3	16.7	50.0	0.0	0.0	0.0	50.0
農村出身者		54.2	36.7	42.3	31.6	33.3	38.1	23.8	35.3	38.1	25.0
計		53.3	40.0	43.3	33.3	28.6	33.3	17.1	22.9	36.0	20.0
悲観度(計)		45.3	37.5	43.3	23.3	11.5	23.3	-17.2	14.3	28.0	12.0
完全楽観型											
20代		30.0	0.0	0.0	20.0	0.0	18.2	71.4	50.0	0.0	0.0
30代		4.3	0.0	0.0	0.0	25.0	14.3	22.2	0.0	13.3	20.0
40代		6.7	9.1	0.0	7.7	11.1	0.0	33.3	14.3	7.7	0.0
50代		0.0	0.0	0.0	0.0	16.7	20.0	11.1	0.0	0.0	12.5
60代		7.7	0.0	0.0	0.0	20.0	0.0	33.3	0.0	0.0	0.0
70代以上		0.0	0.0	0.0	0.0	0.0	0.0	0.0	0.0	50.0	0.0
計		8.0	2.5	0.0	5.7	10.0	17.1	34.3	5.7	10.0	8.0
完全悲観型											
20代		30.0	25.0	57.1	40.0	25.0	36.4	0.0	0.0	0.0	0.0
30代		52.2	33.3	40.0	18.2	18.8	28.6	22.2	28.6	40.0	20.0
40代		66.7	36.4	11.1	38.5	33.3	40.0	33.3	14.3	30.8	0.0
50代		50.0	83.3	57.1	66.7	60.0	50.0	22.2	30.0	57.1	37.5
60代		61.5	33.3	100.0	0.0	0.0	0.0	0.0	0.0	0.0	50.0
70代以上		50.0	0.0	100.0	0.0	28.6	0.0	0.0	0.0	0.0	0.0
計		53.3	40.0	43.3	37.1	33.3	33.3	17.1	22.9	36.0	20.0

(注) 太字は各地区の平均よりも高い比率を示す。悲観度は完全悲観型の比率、完全楽観型の比率。

(出所) 調査データより作成。

第Ⅱ-12表 都市下層民の最も欲しい家電製品
(単位：%)

	アンカラ チャルス		ガジアンテップ		メルジン		トラブゾン		ネブシェ 350エ		ビュンヤン	
	中心	郊外	セルジュ	シテラル	デミルタ	ザファル	エセンテ	バフチェ	中心	郊外	中心	郊外
何 い ら な い	0.0	0.0	11.4	0.0	8.6	10.0	22.9	14.3	20.0	20.0	20.0	20.0
カ ラ レ ビ	24.0	36.7	25.7	30.0	17.1	23.3	14.3	11.4	24.0	28.0	32.0	32.0
ビ デ オ	4.0	3.3	14.3	10.0	8.6	10.0	8.6	0.0	10.0	4.0	0.0	0.0
洗 濯 機	18.7	13.3	8.6	20.0	28.6	33.3	25.7	37.1	6.0	32.0	12.0	12.0
冷 蔵 庫	21.3	16.7	20.0	20.0	22.9	16.7	20.0	25.7	18.0	8.0	16.0	16.0
ク ー ラ ー	0.0	0.0	2.9	0.0	2.9	0.0	0.0	0.0	0.0	4.0	0.0	0.0
掃 除 機	1.3	0.0	5.7	0.0	5.7	3.3	0.0	0.0	4.0	0.0	8.0	8.0
そ の 他	2.7	6.7	11.4	6.7	5.7	3.3	8.6	8.6	16.0	4.0	8.0	8.0
す べ て	5.3	0.0	0.0	0.0	0.0	0.0	0.0	0.0	0.0	0.0	4.0	4.0
N	22.7	13.3	0.0	13.3	0.0	0.0	0.0	2.0	2.0	0.0	0.0	0.0
回 答 数	75	40	35	30	35	30	35	35	50	25	25	25

(出所) 調査データより作成。

第Ⅱ-15表 成功の条件とは

(単位：%)

	アンカラ		ガジアンテ		セルジュ	メルシン		デミルタ	ドラブゾン		ネブシエ		ビュンヤン	
	チャルス	中心	中心	郊外	郊外	シテラル	シテラル		ザファル	エセンテ	エセンテ	パフチエ	350エ	中心
金持ち	14.7	5.0	20.0	20.0	8.6	23.3	11.4	13.3	8.6	8.6	8.6	14.0	16.0	8.0
教育	29.3	17.5	26.7	26.7	25.7	23.3	14.3	10.0	34.3	28.6	28.6	14.0	12.0	8.0
働き者	42.7	10.0	10.0	10.0	8.6	6.7	14.3	5.7	6.7	5.7	5.7	6.0	0.0	8.0
冒険心	0.0	0.0	0.0	0.0	2.9	23.3	22.9	40.0	40.0	42.9	42.9	0.0	48.0	60.0
チャンス	8.0	17.5	10.0	10.0	5.7	6.7	31.4	6.7	5.7	8.6	14.0	0.0	16.0	4.0
すべて	0.0	0.0	3.3	3.3	0.0	0.0	0.0	0.0	0.0	0.0	0.0	0.0	0.0	0.0
その他	1.3	0.0	3.3	3.3	5.7	13.3	5.7	23.3	5.7	5.7	5.7	10.0	8.0	8.0
不明	0.0	25.0	0.0	0.0	0.0	0.0	0.0	0.0	0.0	0.0	0.0	0.0	0.0	0.0
計	100.0	100.0	100.0	100.0	100.0	100.0	100.0	100.0	100.0	100.0	100.0	100.0	100.0	100.0

(出所) 調査データより作成。

第Ⅱ-16表 成功の源はどこに

(単位：%)

	アンカラ		ガジアンテ		セルジュ	メルシン		デミルタ	トラブゾン		ネブシエ		ビュンヤン	
	チャルス	中心	中心	郊外	郊外	シテラル	シテラル		ザファル	エセンテ	エセンテ	パフチエ	350エ	中心
村					2.9	6.7	11.4	3.3	5.7	8.6	12.0	0.0	0.0	0.0
町					0.0	0.0	6.7	6.7	0.0	5.7	0.0	4.0	0.0	0.0
都市で					25.7	50.0	42.9	10.0	31.4	31.4	6.0	0.0	0.0	0.0
「この都市」で					0.0	3.3	0.0	13.3	0.0	5.7	2.0	0.0	0.0	4.0
大都市で					17.1	26.7	17.1	16.7	31.4	31.4	60.0	60.0	48.0	48.0
外国で					11.4	6.7	20.0	20.0	17.1	8.6	6.0	16.0	12.0	12.0
どこでも					40.0	6.7	5.7	23.3	14.3	8.6	14.0	16.0	16.0	24.0
同じ					2.9	0.0	2.9	0.0	0.0	0.0	0.0	4.0	4.0	8.0
その他					00.0	0.0	0.0	6.7	0.0	0.0	0.0	0.0	0.0	4.0
不明					100.0	100.0	100.0	100.0	100.0	100.0	100.0	100.0	100.0	100.0
計					100.0	100.0	100.0	100.0	100.0	100.0	100.0	100.0	100.0	100.0

(注) 空欄は調査データなし。

(出所) 調査データより作成。

第Ⅱ-17表 宗教・教育番組愛好者像

(単位：歳，1,000 TL)

都市名	地区名	番組	年齢	部屋数	全部数	想定賃	実家賃	家計収入	意欲	不満足	拒否
アンカラ ガジアン テップ メルシン シテラル デミルタ トラブゾ ン ネブシェ ビュンヤ ン	チャルス	教育	34.2	2.0	2.7	20.8	9.5		2.91	2.77	2.64
	中心	教育	44.5	3.0	3.8	19.3	30.0		4.75	3.38	2.25
	郊外	教育	33.3	1.3	2.0	15.0	5.0		3.00	3.00	2.33
	セルジュ	教育	33.0	1.0	3.0		20.0	45.0	3.00	3.50	3.00
	シテラル	教育	37.4	1.2	2.6	28.3	17.5	86.2	3.20	2.60	2.60
	デミルタ	教育	30.0	2.0	2.5	25.0	25.0	90.0	4.00	3.00	2.50
	ザファル	教育	41.0	2.5	4.0	25.0	20.0	115.0	5.50	2.25	2.00
	エセンテ	教育	34.6	1.8	3.6	31.7	22.5	146.0	3.75	2.90	3.00
	パフチェ	教育	36.4	1.4	2.8	30.8	13.5	89.9	3.50	2.56	2.25
	350エ	教育	39.8	1.4	3.3	35.8	30.0	104.0	3.33	3.05	2.87
	中心	教育	34.7	1.3	3.0	13.0	12.0	56.7	2.67	2.00	1.67
	郊外	教育	46.5	2.5	4.5	15.5		84.0	6.00	3.00	2.00
アンカラ ガジアン テップ メルシン シテラル デミルタ トラブゾ ン ネブシェ ビュンヤ ン	チャルス	宗教	50.5	1.9	2.5	14.5	7.0		4.27	3.00	2.36
	中心	宗教	43.1	1.8	2.3	18.6	8.0		4.71	3.07	3.14
	郊外	宗教	49.0	1.8	2.3	13.1			3.43	2.94	2.38
	セルジュ	宗教	46.0	2.0	3.0	30.0		79.0	4.00	3.00	2.00
	シテラル	宗教	38.0	1.5	2.5	40.0	20.0	100.0	2.00	3.00	1.50
	デミルタ	宗教	38.3	1.3	2.3	27.5	10.0	73.3	4.33	2.67	1.67
	ザファル	宗教	37.8	1.5	3.0	20.6	14.0	113.8	3.50	2.72	2.75
	エセンテ	宗教	40.4	2.2	3.5	30.0	13.0	117.2	3.60	2.30	1.80
	パフチェ	宗教	45.4	2.2	3.0	8.0	13.8	77.4	3.40	3.20	2.40
	350エ	宗教	47.9	1.4	3.5	27.7	23.3	86.5	4.08	2.54	2.36
	中心	宗教	48.1	1.7	3.3	12.4		57.0	3.50	2.95	2.50
	郊外	宗教	50.4	1.8	2.8	13.0		60.4	3.20	2.70	2.00
アンカラ ガジアン テップ メルシン シテラル デミルタ トラブゾ ン ネブシェ ビュンヤ ン	チャルス	全体	44.2	1.8	2.7	15.4	9.9		3.33	2.91	2.20
	中心	全体	42.1	1.7	2.7	17.2	16.1		3.89	3.26	2.25
	郊外	全体	42.7	1.6	2.1	12.5	5.8		3.33	3.16	2.08
	セルジュ	全体	40.3	1.5	3.0	26.9	21.6	72.7	3.29	2.94	2.08
	シテラル	全体	37.9	1.2	2.5	23.5	19.4	95.4	3.75	2.93	2.16
	デミルタ	全体	37.8	1.5	2.7	24.9	22.5	79.5	3.48	2.92	2.11
	ザファル	全体	39.2	1.7	2.9	20.3	13.0	88.3	3.72	2.63	2.32
	エセンテ	全体	41.4	2.0	3.2	27.7	16.1	106.8	3.54	2.58	1.94
	パフチェ	全体	43.4	2.0	3.2	26.6	16.5	73.4	3.28	2.91	2.14
	350エ	全体	44.4	1.5	3.6	31.5	25.0	96.7	3.52	2.88	2.46
	中心	全体	50.4	1.8	3.4	13.0	12.0	69.8	3.24	2.84	2.44
	郊外	全体	47.8	1.8	3.5	14.8	10.5	83.8	3.45	2.88	1.96

(出所) 調査データより作成。

第Ⅱ-18表 都市滞在にともなう態度の変化

(単位：歳，%)

都 市 名	滞在期間	番 組	年 齢	意欲度	不満度	拒否度
アンカラ	全 体 全 体 全 体	宗教	50.5	4.27	3.00	2.36
		歌	40.4	3.70	2.40	2.30
		教育	34.0	2.92	2.75	2.75
アンカラ	短期滞在者	宗教	38.0	6.00	3.00	1.50
	長期滞在者	宗教	53.2	3.89	3.00	2.56
	非 移 動 者	宗教				
	短期滞在者	教育	32.0	2.50	3.00	3.00
	長期滞在者 非 移 動 者	教育	35.6	3.29	2.86	2.71
		教育	31.7	2.33	2.33	2.67
ガジアンテ テップ	短期滞在者	宗教	43.0	4.50	3.50	2.50
	長期滞在者	宗教	46.8	3.78	2.70	2.70
	非 移 動 者	宗教	54.0	5.00	4.00	4.00
	短期滞在者	教育	47.7	4.33	3.33	3.00
	長期滞在者 非 移 動 者	教育	33.8	3.75	3.13	1.75
メルシン	短期滞在者	宗教	29.5	3.00	3.50	2.00
	長期滞在者	宗教	44.5	3.25	2.50	1.50
	非 移 動 者	宗教				
	短期滞在者	教育	36.0	3.00	2.50	2.50
	長期滞在者 非 移 動 者	教育	34.0	3.75	3.13	2.75
トラブゾン	短期滞在者	宗教	33.3	3.29	2.57	2.86
	長期滞在者	宗教	45.4	3.77	2.50	1.92
	非 移 動 者	宗教	34.0	3.00	3.50	2.33
	短期滞在者	教育	32.0	3.00	2.50	2.50
	長期滞在者 非 移 動 者	教育	35.6	4.29	2.93	2.86
		教育	42.3	4.00	2.25	1.75
ネブジュヒル	短期滞在者	宗教	32.5	3.00	1.75	3.50
	長期滞在者	宗教	53.0	4.00	2.58	2.40
	非 移 動 者	宗教	48.0	4.75	2.88	1.75
	短期滞在者	教育	26.0	4.00	3.00	1.00
	長期滞在者 非 移 動 者	教育	40.3	3.25	3.00	3.00
		教育	43.0	3.25	3.13	3.33
ビュンヤン	短期滞在者	宗教				
	長期滞在者	宗教	43.3	2.67	3.00	2.67
	非 移 動 者	宗教	50.3	3.58	2.83	2.25
	短期滞在者	教育	27.0	3.00	2.00	2.00
	長期滞在者 非 移 動 者	教育	57.0	6.00	2.00	1.00
		教育	37.7	2.50	2.67	2.00

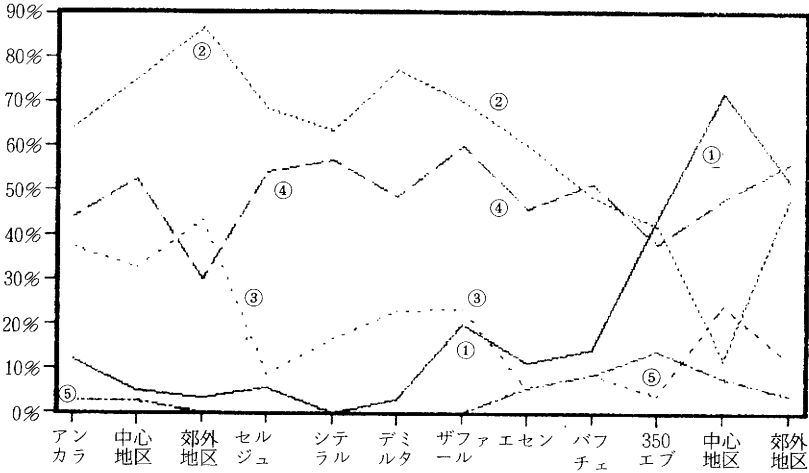
(出所) 調査データより作成。

第Ⅱ-19表 都市滞在と勤労意欲の推移 (指数)

	アンカ		ガジアンテ		メルシン		トラブゾン		ネブシ		ビュンヤン	
	チャル	中心	セルジ	シテラ	デミル	ザファ	エセン	バフチ	350	中心	郊外	
地区平均	3.33	3.89	3.29	3.75	3.48	3.72	3.54	3.28	3.52	3.24	3.45	
農村出身者	3.27	4.14	3.21	3.36	3.56	3.60	3.40	3.35	3.03	3.33	3.81	
短期移動者	3.75	3.43	2.66	3.54	3.31	3.67	3.00	2.80	3.25	3.00	4.00	
長期移動者	3.22	4.23	3.50	3.93	3.57	3.76	3.61	3.32	3.25	3.25	3.78	
非移動者	3.44	3.50	2.50		4.00	3.67	3.33	3.60	3.86	3.28	3.09	

(出所) 調査データより作成。

第II-1図 調査地区の住民の移動と学歴（地区別）



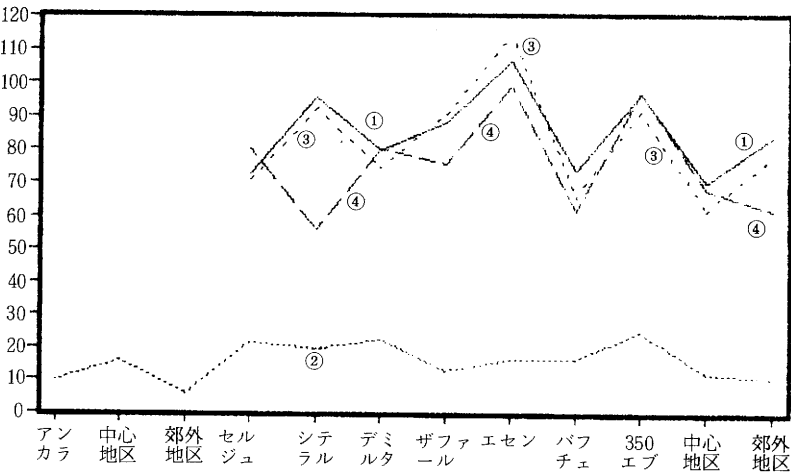
①非移動者 ②農村出身者 ③文盲 ④小卒層 ⑤高等教育層

(注) アンカラの次の中心地区、郊外地区はガジアンテップ、最後の中心地区、郊外地区はビュンヤン、以下同じ。また都市名、地区名はスペースの関係で、図および注においては省略して記すため、正式名は本文128-129ページを参照されたい。

(出所) 第II-1表より作成。

第II-2図 家計収入と家賃（地区別）

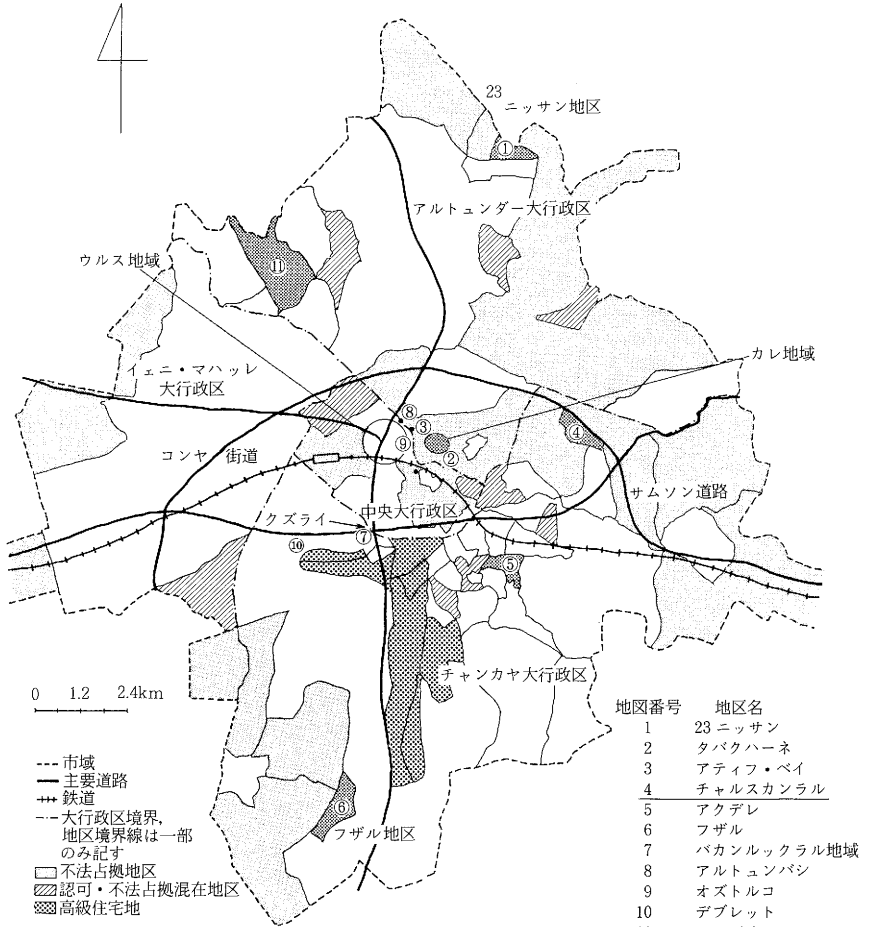
(1000TL)



①家計収入(平均) ②実際家賃(平均) ③家計(農村出身者) ④家計(文盲)

(出所) 第II-2表より作成。

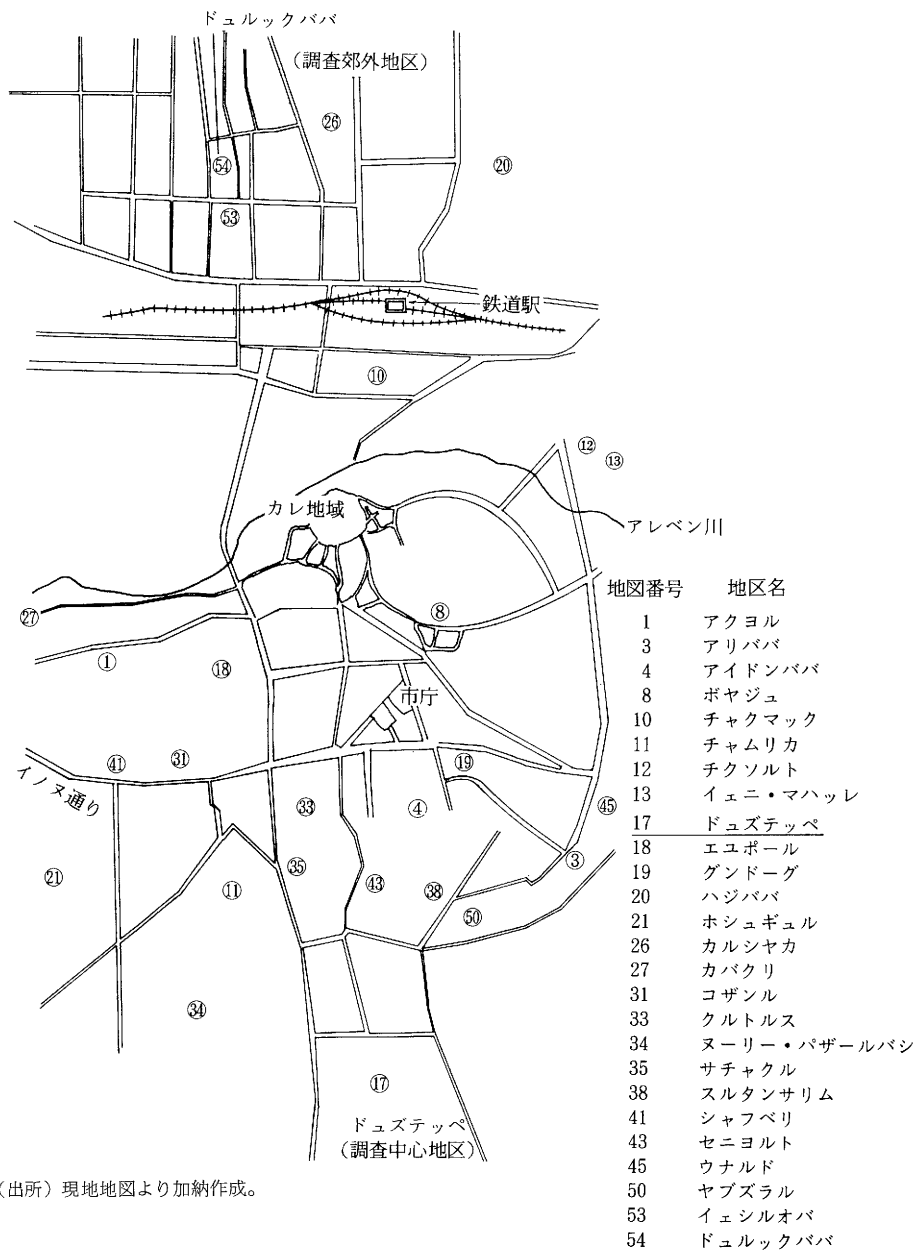
第II-3図
アンカラ市街図



(出所) ケレシユ作成図を加納が修正。

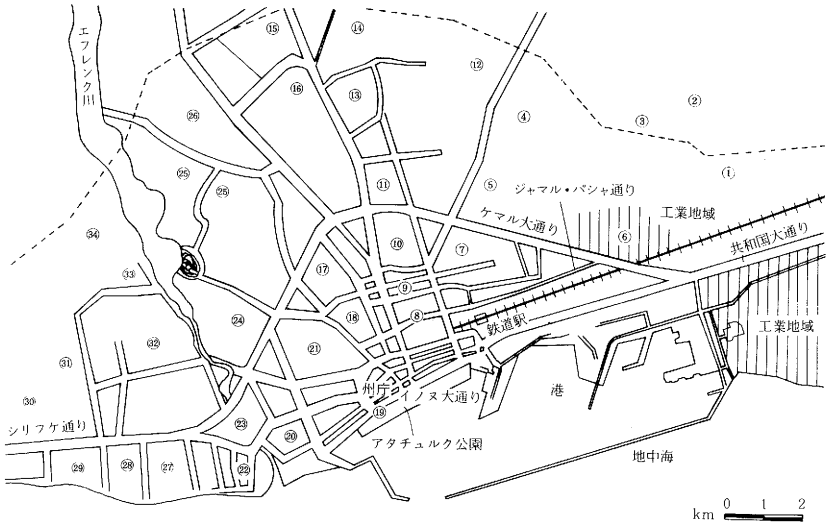
なお、下線を引いた地区名は調査地区(以下、各地図とも同じ)

第Ⅱ-4 図 ガジアンテップ市街図



(出所) 現地地図より加納作成。

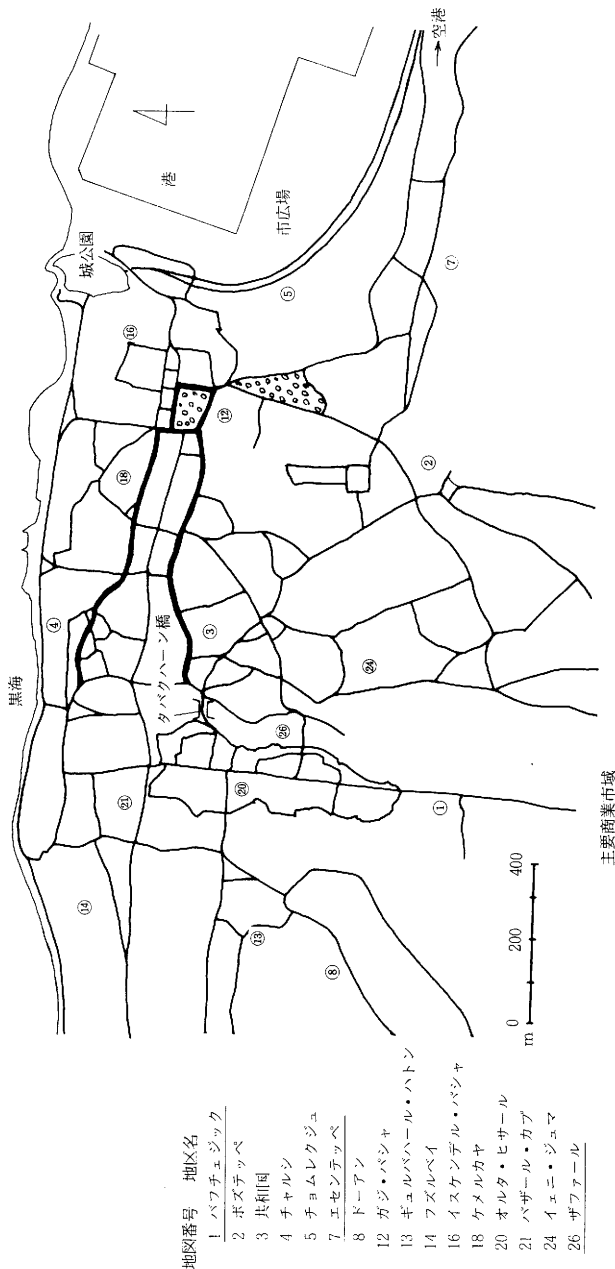
第II-5図 メルシン市街図



地区名	
地図番号	1 カラバドール
	2 チャイ
	3 チュリク
	4 イュニ・バザール
	5 ギュンドーグ
	6 シテラル
	7 イュニ・マハッレ
	8 ジャミ・シェリフ
	9 メスディエ
	10 ヌスラティエ
	11 サールック
	12 セルジュラル
	13 トズ・カブラン
	14 トロスタラル
	15 アクベレン
	16 オスマニエ
	17 イフサニエ
	18 マフースディエ
	19 チャンカヤ
	20 キレメトハーネ
	21 バフチェ
	22 ハミディエ
	23 トュルクト・ライース
	24 アルサンジャック
	25 デミルタシュ
	26 ボルトカル
	27 ビリ・ライース
	28 ガジ
	29 イノス
	30 バルバロス
	31 バフチェリエブラル
	32 共和国
	33 リモンルック
	34 チャプスル

(出所) 現地行政地図より加納作成。

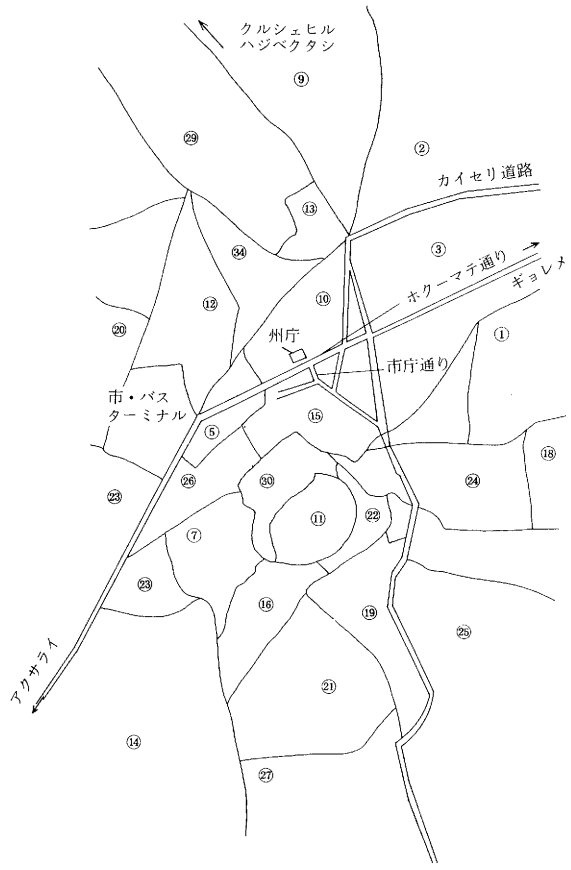
第Ⅱ-6図 トラブゾン市街図



(出所) 現地行政地図より加納作成。

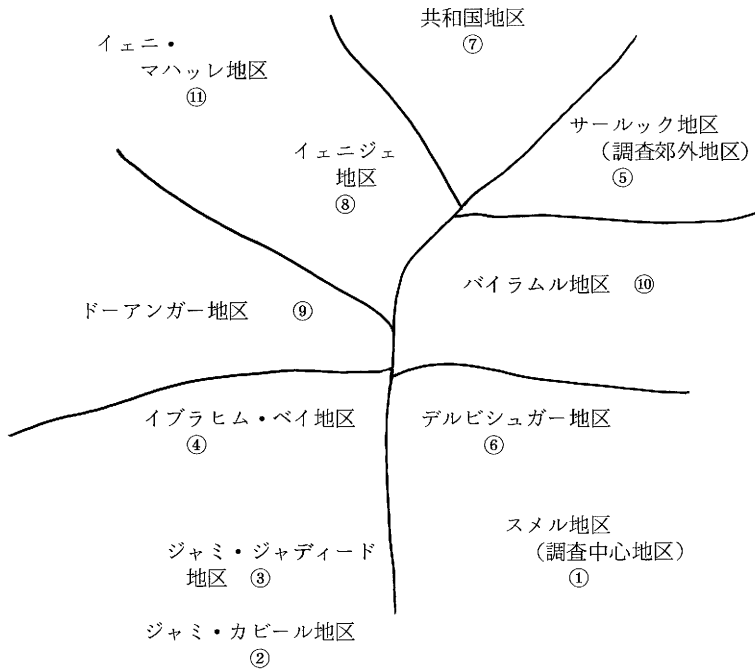
第Ⅱ-7図 ネブシェヒル市街図

地図番号	地区名
1	350エブレル
2	エメック
3	イエニ・マハッレ
5	カプジュバシ
7	ベクディック
9	パフチェリエブラル
10	カラソク
11	カヤ・ジャミ
12	イブラヒム・バシヤ
13	ヘリクリ
14	トブラクルック
15	ジャミ・ジャディード
16	エスキジ
18	アフエット・エブレル
19	下・共和国
20	キラトール
21	中・共和国
22	ジャミ・アティク
23	ムサ・バシヤ
24	レイース・ベイ
25	デレ
26	タフタ・ジャミ
27	上・共和国
29	イェルミテミーズ
30	メミス・ベイ
34	ハッジ・ルスト



(出所) 現地行政地図より加納作成。

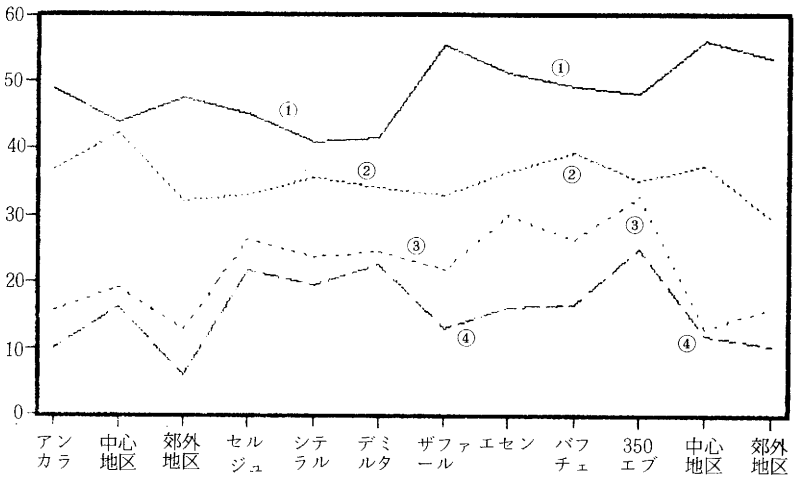
第Ⅱ-8図 ビュンヤン市街図



(出所) 現地行政地図より加納作成。

第Ⅱ-9図 住宅所有と家計収入、家賃

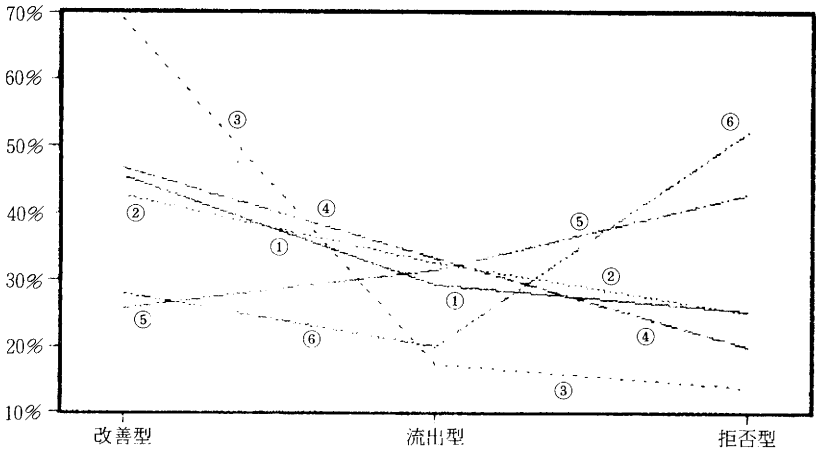
(歳, 1000TL.)



①年齢 (自宅所有者) ②年齢 (借家居住者) ③家計収入 (自宅所有者)
④家計収入 (借家居住者)

(出所) 第Ⅱ-7表より作成。

第Ⅱ-10図 住宅改善に関する態度 (地区別)

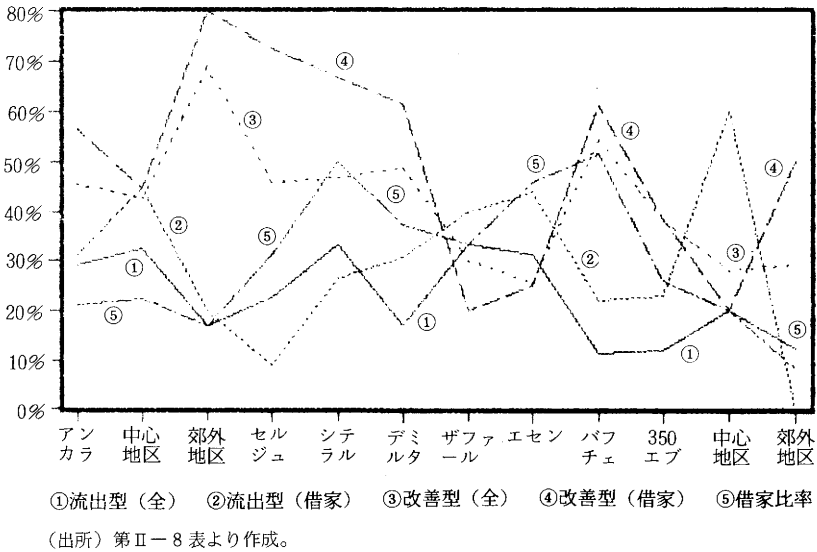


①アンカラ ②ガジ (中心) ③ガジ (郊外) ④シテラル ⑤エセン ⑥ビュン (中心)

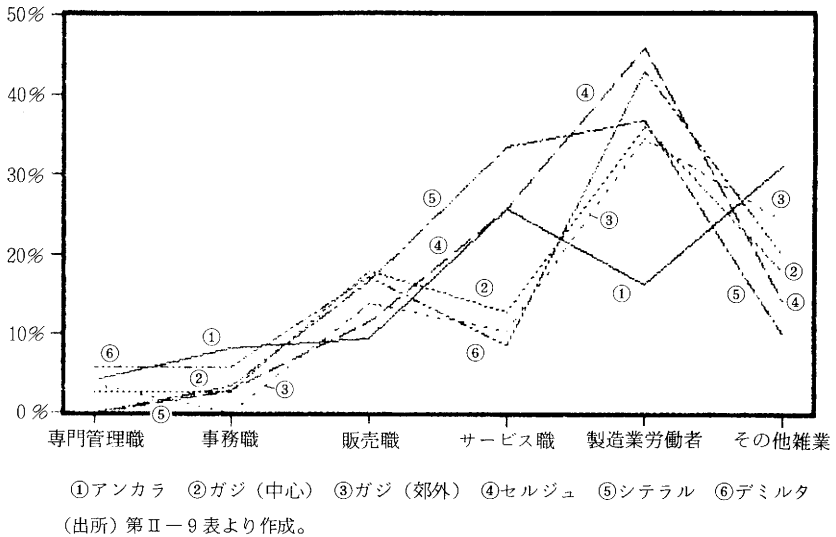
(注) 他の地区については略。

(出所) 第Ⅱ-8表より作成。

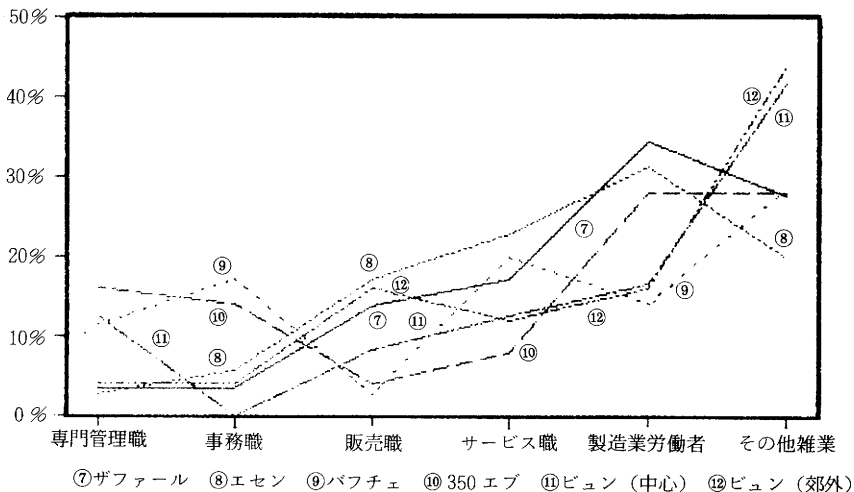
第Ⅱ-11図 住宅改善に関する態度（地区別，流出型，改善型）



第Ⅱ-12図-1 現職比率（地区別）1

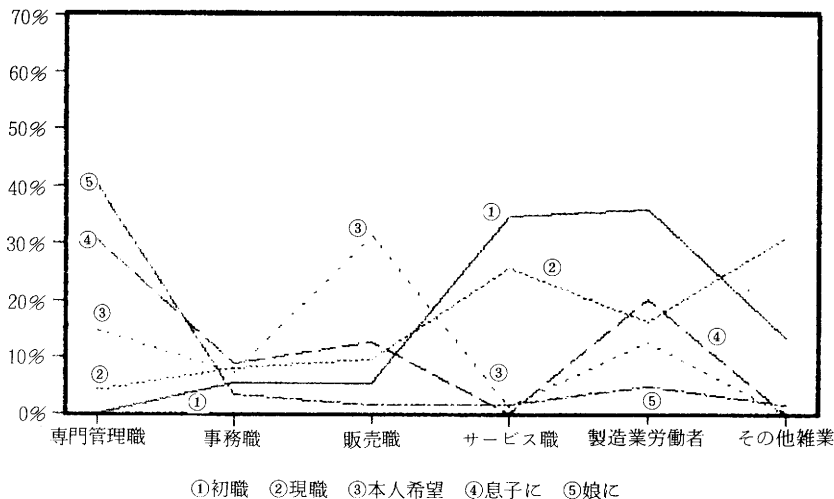


第Ⅱ-12図-2 現職比率（地区別）2



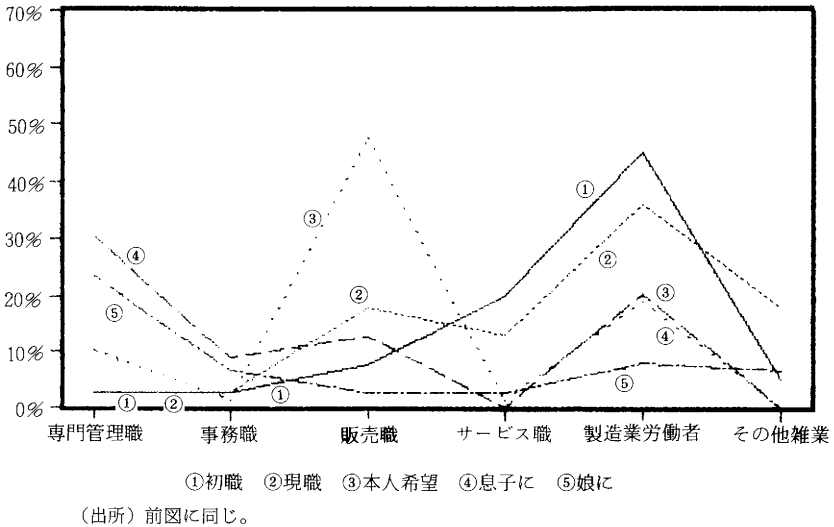
(出所) 前図に同じ。

第Ⅱ-13図-1 職業構成の変容
アンカラ

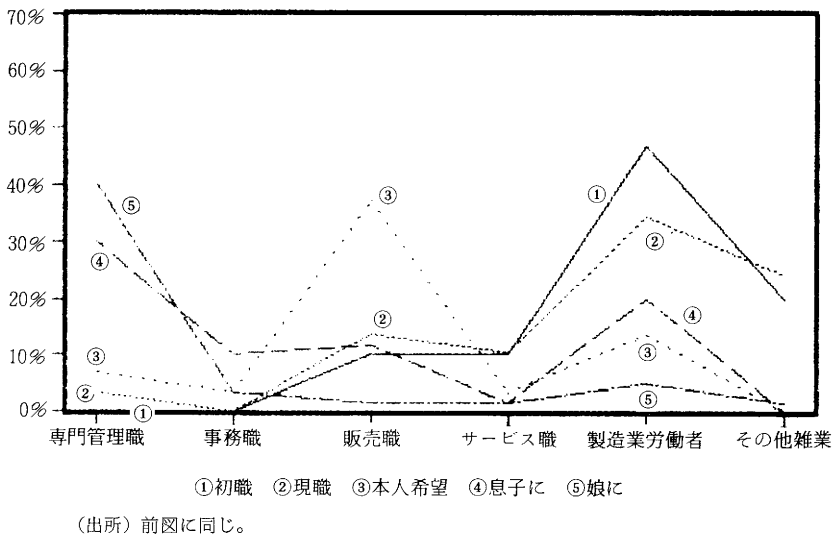


(出所) 第Ⅱ-9表より作成。以下第Ⅱ-13図-12まで同じ。

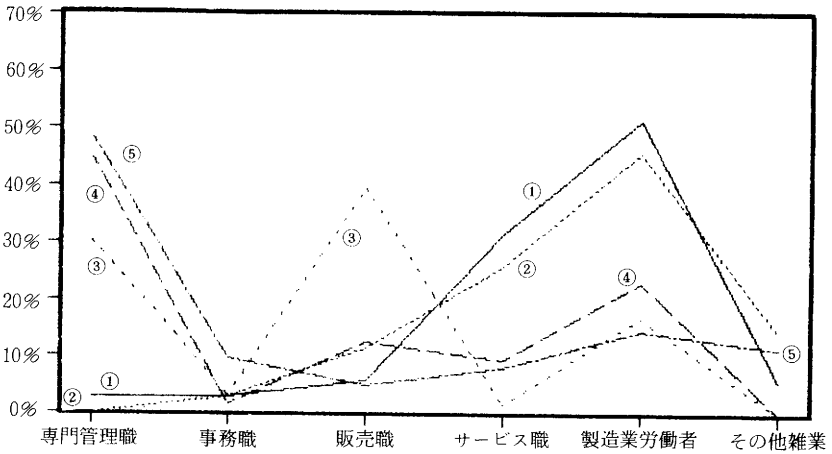
第Ⅱ-13図-2 職業構成の変容
ガジアンテップ中心地区



第Ⅱ-13図-3 職業構成の変容
ガジアンテップ郊外地区



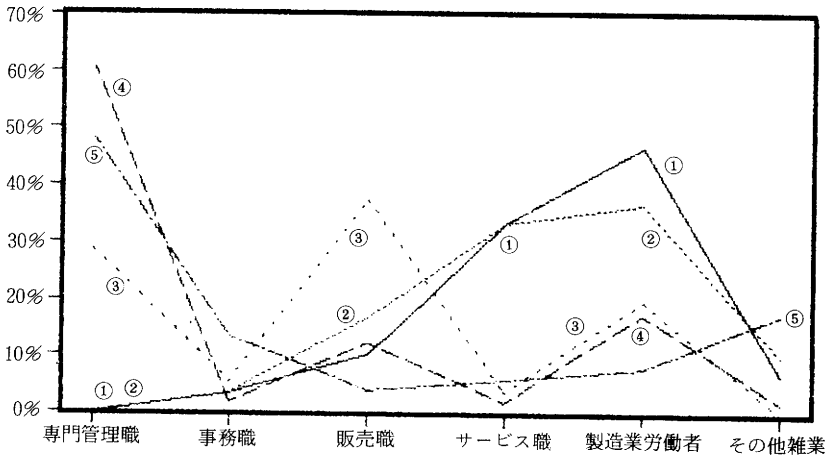
第Ⅱ-13図-4 職業構成の変容
セルジュク地区



①初職 ②現職 ③本人希望 ④息子に ⑤娘に

(出所) 前図に同じ。

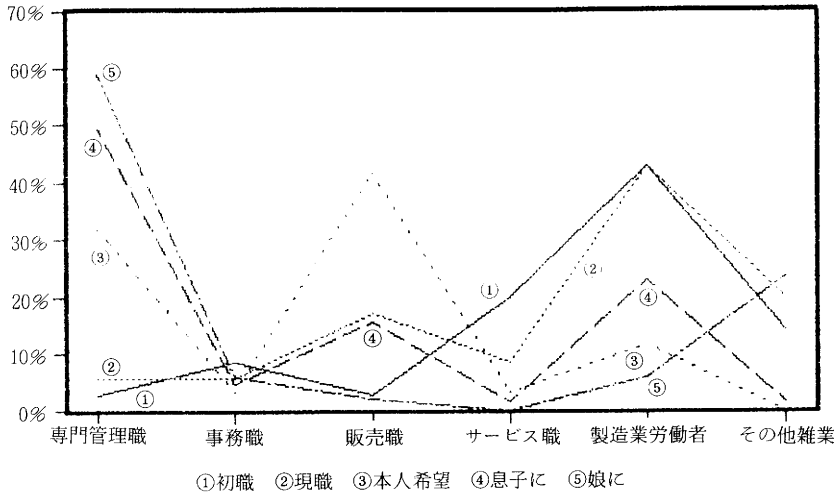
第Ⅱ-13図-5 職業構成の変容
シテラル地区



①初職 ②現職 ③本人希望 ④息子に ⑤娘に

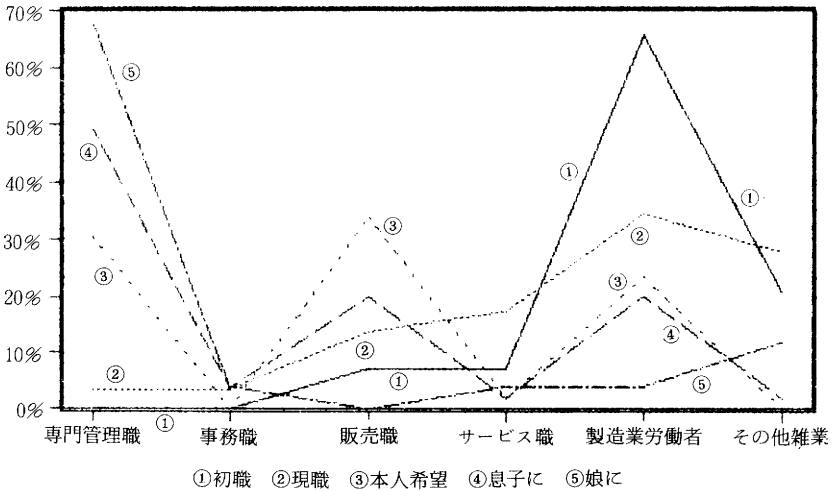
(出所) 前図に同じ。

第Ⅱ-13図-6 職業構成の変容
デミルタシュ地区



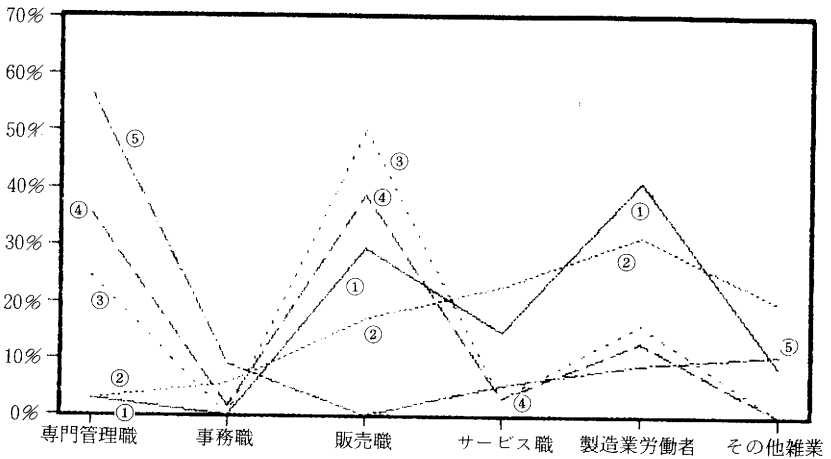
(出所) 前図に同じ。

第Ⅱ-13図-7 職業構成の変容
ザフェール地区



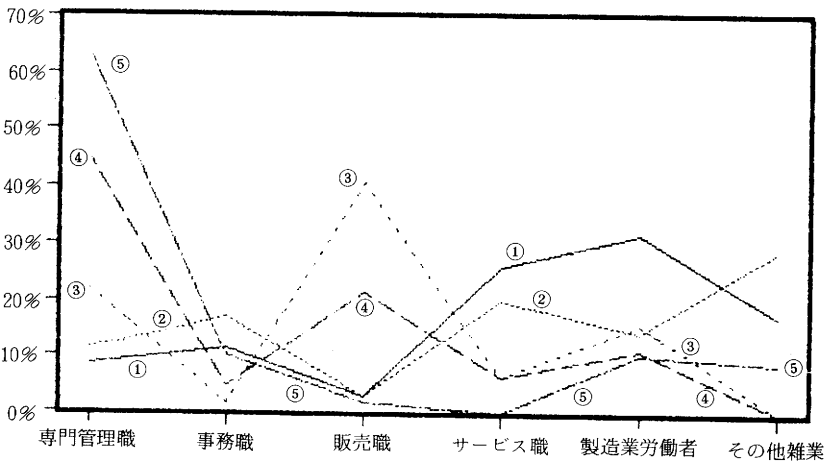
(出所) 前図に同じ。

第Ⅱ-13図-8 職業構成の変容
エセンテッペ地区



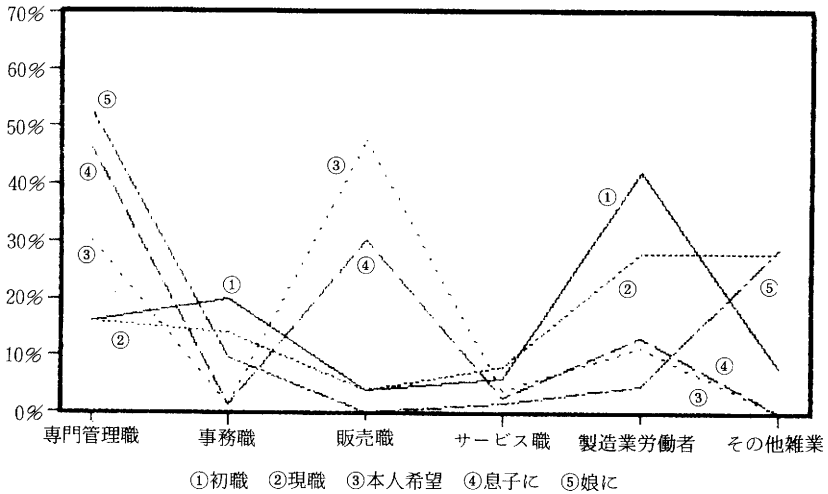
①初職 ②現職 ③本人希望 ④息子に ⑤娘に
(出所) 前図に同じ。

第Ⅱ-13図-9 職業構成の変容
バフチェジック地区



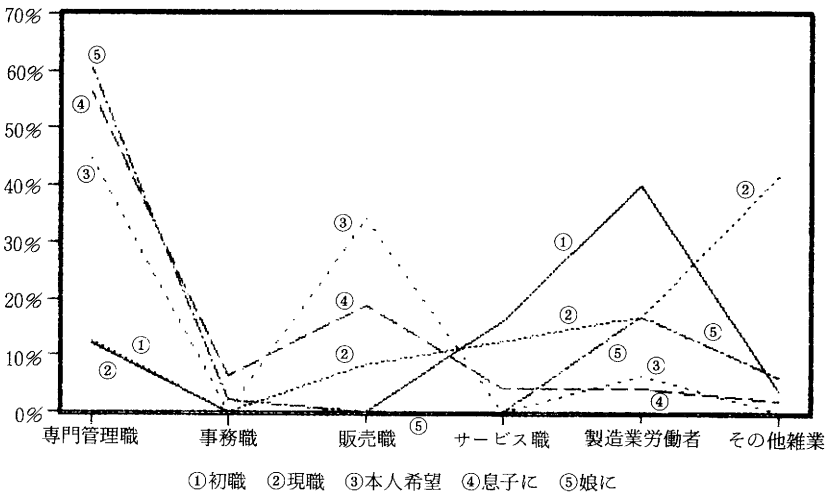
①初職 ②現職 ③本人希望 ④息子に ⑤娘に
(出所) 前図に同じ。

第Ⅱ-13図-10 職業構成の変容
ネブシェヒルの350エブレル地区



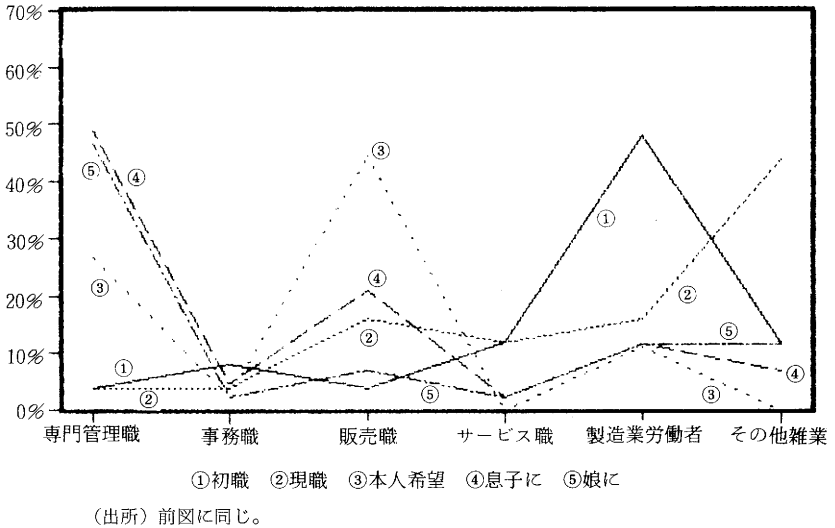
(出所) 前図に同じ。

第Ⅱ-13図-11 職業構成の変容
ビュンヤン中心地区



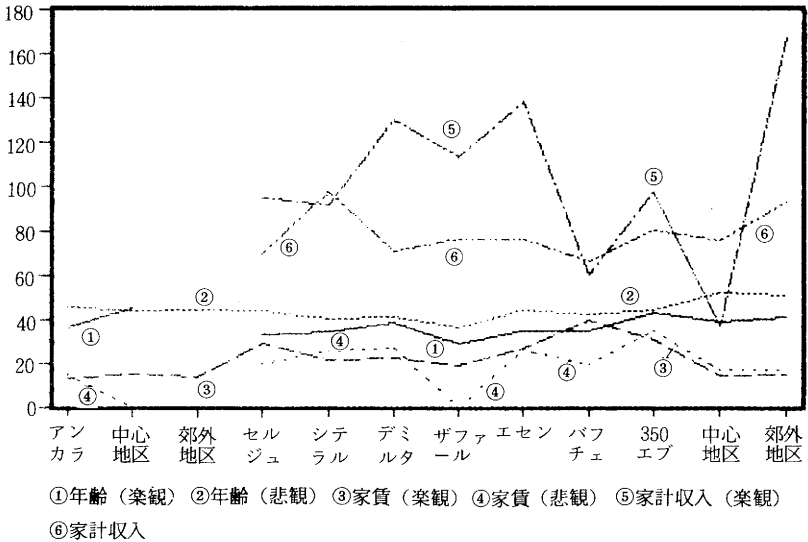
(出所) 前図に同じ。

第Ⅱ-13図-12 職業構成の変容
 ビュンヤン郊外地区

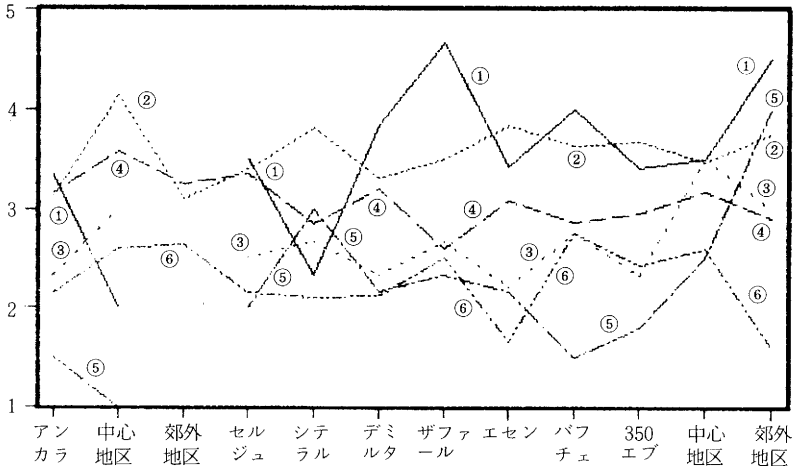


第Ⅱ-14図 生活実感と生活条件1

(歳, 1000TL)



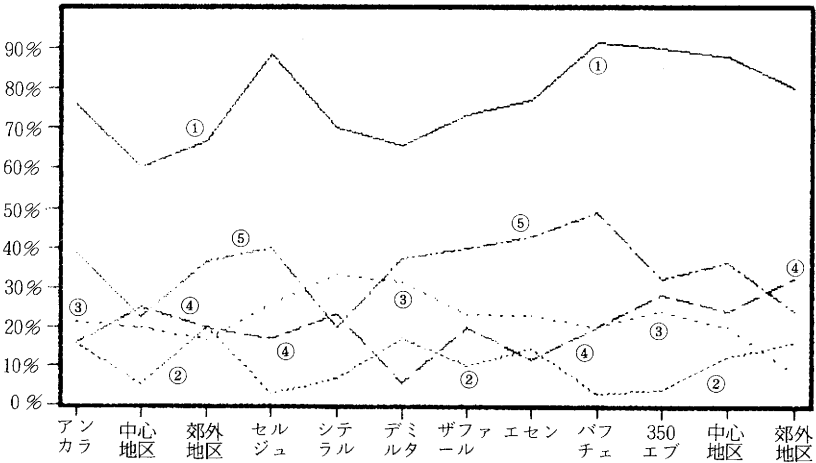
第Ⅱ-15図 生活実感と三つの指標



①意欲(楽観) ②意欲(悲観) ③不満(楽観) ④不満(悲観) ⑤拒否(楽観)
⑥拒否(悲観)

(出所) 前図と同じ。

第Ⅱ-16図 娘の夫に期待する性格

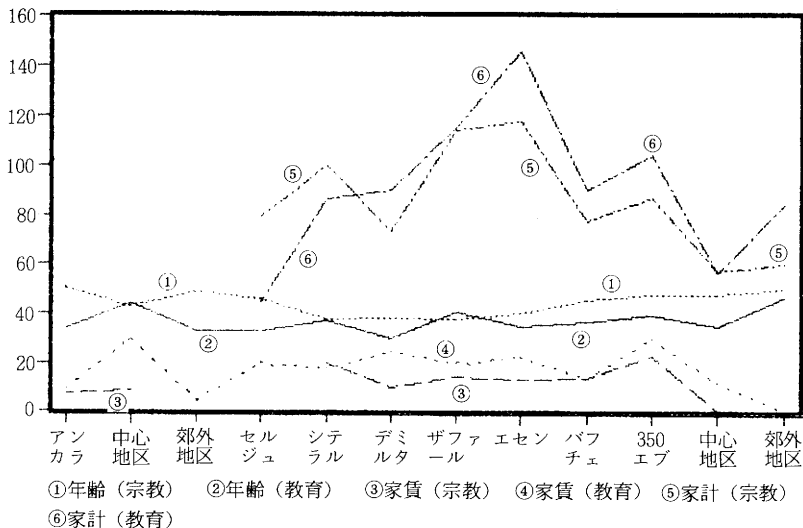


①よい性格 ②働き者 ③「親族関係」 ④「近隣関係」 ⑤誠実

(出所) 第Ⅱ-13表より作成。

第Ⅱ-17図 宗教番組と教育番組の愛好者

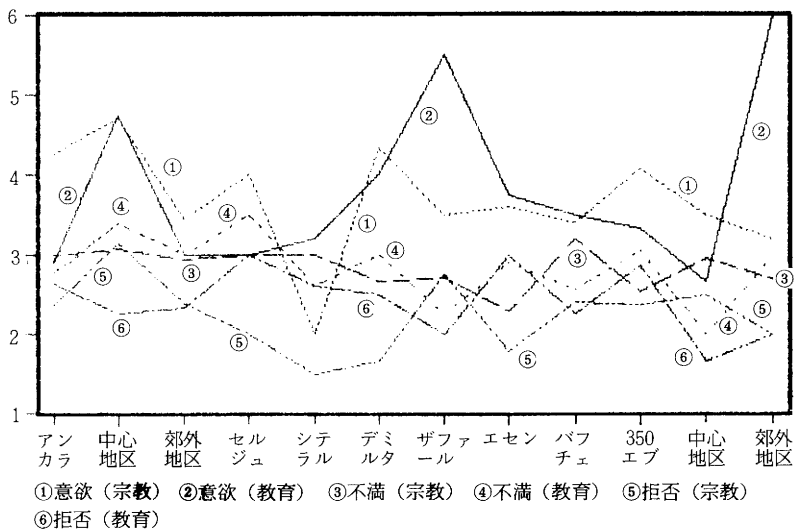
(歳, 1000TL)



(注) 例えば(宗教)は、宗教番組愛好者を示す。

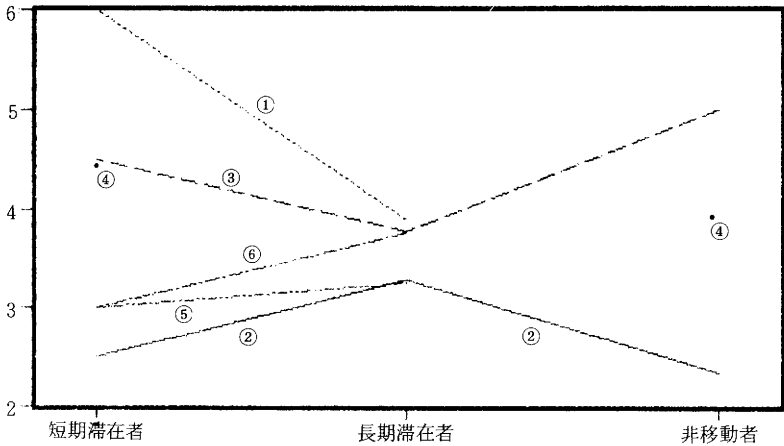
(出所) 第Ⅱ-14表より作成。

第Ⅱ-18図 宗教番組と教育番組の愛好者と三つの指標



(出所) 第Ⅱ-17表より作成。

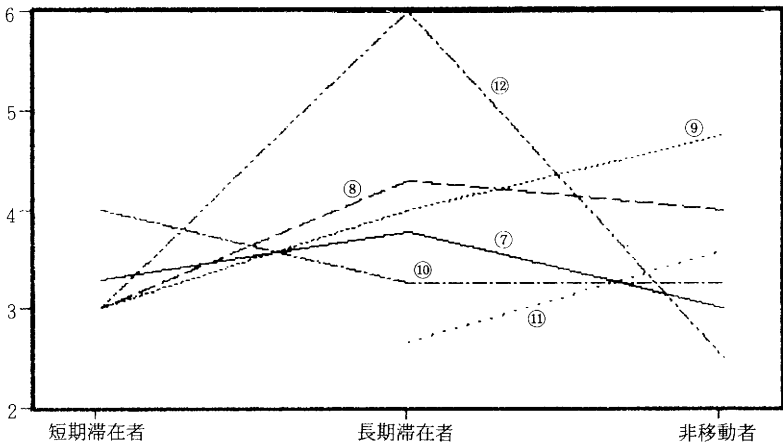
第Ⅱ-19図-1 番組愛好者と都市滞在 1



- ①アンカラ (宗教) ②アンカラ (教育) ③ガジ (宗教) ④ガジ (教育)
- ⑤メルシン (宗教) ⑥メルシン (教育)

(出所) 第Ⅱ-18表より作成。

第Ⅱ-19図-2 番組愛好者と都市滞在 2



- ⑦トラブ (宗教) ⑧トラブ (教育) ⑨ネブ (宗教) ⑩ネブ (教育)
- ⑪ビュン (宗教) ⑫ビュン (教育)

(出所) 第Ⅱ-19表より作成。

第Ⅱ-20図 社会的態度の枠組み

		意 欲 高 い		
順応的程度			潜在的戦闘的態度	
4+	改革行動		1+	積極的イスラム行動
4	順応行動		1	地区の指導者行動
拒否反応 低 い	喪失的態度		敵意内抱的態度	
	3+	諦観行動	2+	敵意噴出行動
	3	現状容認行動	2	敵意内抱行動
			意 欲 低 い	
				拒否反応 高 い

(出所) 加納作成。

第Ⅱ-21図 社会的行動への傾斜 (地区別, 学歴別)

都市名	地区名	学 歴 構 成					
		地 区 体	高 等 教 育	高 卒	小 卒	読 書 可 能	文 盲
アンカ	チャルス	…	2	1	1	1	3+
ガジアンテップ	中心地区	1+	4+	4	1+	1+	2+
	郊外地区	3/4+		4+	1+	1+	3+
メルシン	セルジュク	3+		2+	4	3+	3+
	シテラル	4+		4+	4	2+	4+
	デミルタ	4+		4	1	3+	3
トラブゾン	ザファー	1		4	1	1+	3+
	エセン	4	2	2	2	4	3+
	バフチェ	3+-	3	4	2/3	1+	2+
ネブシ	350エブ	1	3	2	1+	1	1+
ピュンヤン	中心地区	2	4	4	3+	2+	2+
	郊外地区	4		4+	4	2+	3+

(注) 1+ 積極的イスラム行動 3+ 諦観行動
 1 地区の指導者行動 3 現状容認行動
 2+ 敵意噴出行動 4+ 改革行動
 2 敵意内抱行動 4 順応行動

また、1~4の社会的行動については第Ⅱ-22図、-23図も同じ。ガジアンテップの3/4+は、3+と4+の境界的行動、バフチェの3+-は、3+と3の境界的行動。

(出所) 調査データより作成。

第Ⅱ-22図 社会的行動への傾斜（職業別）

都市名	地区名	職業構成						
		専門職	事務職	販売職	サービス職	農業労働者	労働者	非業者
アンカ	チャルス	2	1	4	1+		4	3+
ガジアン	中心地区	4+	4	4+	1+	1	1+	4
	郊外地区	1		4+	4+	3+	1+	2/3+
メルシン	セルジュク		4	2+	4		4	2/3+
	シテラル		4	2+	1+-		4	3
	デミルタ	2	2+	4+	1+		4	3+
トラブゾン	ザファール	1+	4	1	1+		4	2
	エセン	1+	1	4+	4		4	3
	バフチェ	2	1	1	3+	3+	3	3+
ネブシ	350 エブ	2	2+	3+	4+	1	1	1+
ビュンヤン	中心地区	4		2	3	1+	2	2+
	郊外地区	2+	3+	1	1		4	3+

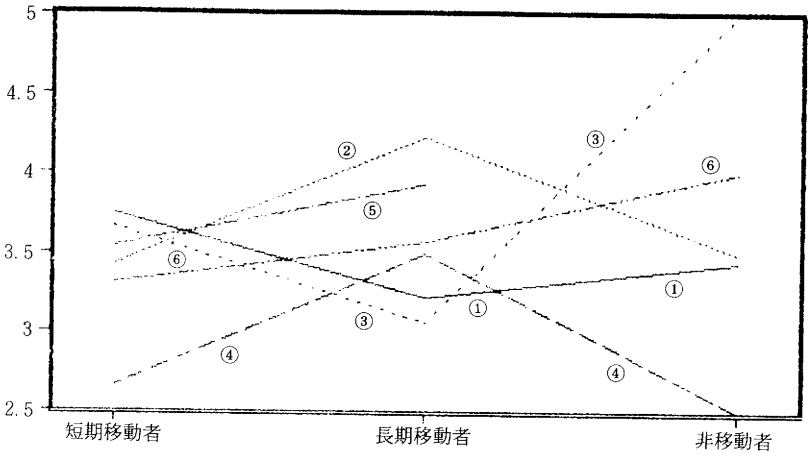
(出所) 調査データより作成。

第Ⅱ-23図 社会的行動への傾斜（都市滞在期間別）

都市名	地区名	短期滞在者	長期滞在者	非移動者	農村出身者
アンカ	チャルス	4+	2+	4	3+
ガジアン	中心地区	4+	1+	4+	1+
	郊外地区	4+	3+	1+	3+
メルシン	セルジュク	3+	4+	2+	3+
	シテラル	4+	1+-		1
	デミルタ	2+	4	4+	4+
トラブゾン	ザファール	1	1	4	1
	エセン	2+	4	3/4	4
	バフチェ	2/3	2+	4	1
ネブシ	350 エブ	2	2	1+	2
ビュンヤン	中心地区	3	2+	2+-	1/2
	郊外地区	1	4+	3	4

(出所) 調査データより作成。

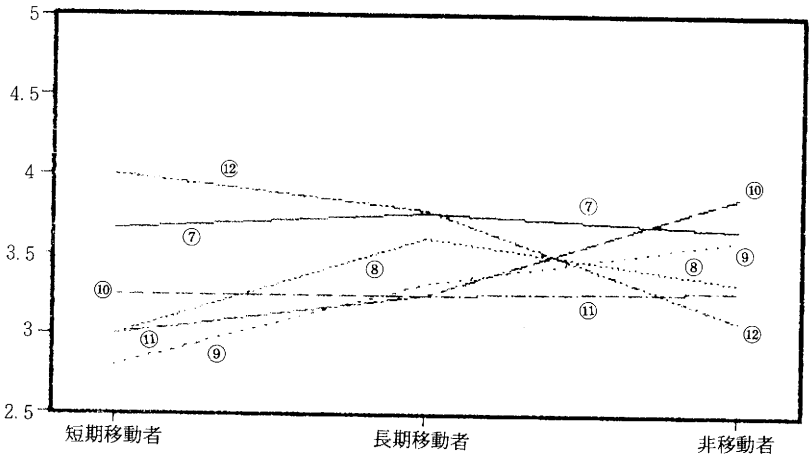
第Ⅱ-24図-1 意欲と都市滞在1



(1)アンカラ (2)ガジ (中心) (3)ガジ (郊外) (4)セルジュ (5)シテラル (6)デミルタ

(出所) 第Ⅱ-19表より作成。

第Ⅱ-24図-2 意欲と都市滞在2



⑦ザファル ⑧エセン ⑨バフチェ ⑩350 エブ ⑪ビュン (中心) ⑫ビュン (郊外)

(出所) 前図に同じ。