

## 第1章

# 中国の人口変動とその要因

### はじめに

本章は新中国成立以来の人口変動の推移を概観し、人口変動過程に見られる特徴とその変動要因を明らかにし、次いで人口の基本構造である男女別構造と年齢構造の変動についても明らかにしようとするものである。

一国の人口変動要因は、直接的には出生、死亡の差による自然増加と国際人口移動によってもたらされる流入と流出の差である社会増加により規定される。しかし、国際人口移動の規模は、国によって異なるが、一般的にはそれほど大きくないので、自然増加が国の人口変動を強く規定するものであることは、明らかである。また間接的には、中国において社会経済的変動と共に、社会主義制度下の人口理論に基づく人口政策の変遷が、人口の変動過程に決定的な影響を与えたことも明らかである。これら人口変動の直接的な要因と間接的な要因について分析することが、本書の中心的な課題である。これらの課題については2章以下において詳細にとり扱われるので、本章では簡単にふれる程度に止め、人口変動の推移の解明に主眼をおくことにする。

中国は世銀の開発報告によれば経済水準では1人あたり国民所得が1988年に330ドルの最貧国で、農村社会が7割を占めている。このような中国で劇的ともいえる出生力の低下、それに伴う人口増加率の低下が起こったのは、1970年代以降の晩婚化と出生力抑制を骨子とする政府主導の強力な家族計画

の成果によるところが大である。また同時に建国以降政府の積極的な工業化政策、公衆衛生の改善など多方面で近代化が進行し、多種多様の社会経済的要因が直接あるいは間接に寄与したことも明らかである。近代化に伴う改善の過程は都市農村間、地区間の社会経済格差を生じ、人口変動の地域格差として実証される。1970年末より開始された中国の経済改革は、こうした近代化への速度を速め、社会経済構造に著しい変化をもたらした。経済改革は東の沿海地域と少数民族が多く居住する西の内陸地域との経済格差を拡大し、人口動態のみならず人口の社会経済構造、人口分布の地域格差を一層鮮明にしている。本章では中国の人口変動過程を中心に分析し、人口増加率低下の社会経済的要因についても検討を行う。

## 第1節 中国の人口増加の推移

### 1. 人口増加と人口政策の推移

中国は1949年新中国成立時には5億4000万人の人口であったが、90年には11億3368万人に倍増し、世界人口の20%余りを占める世界一の人口大国である。人口増加率は1960年代の2.5%を超える高い増加率から、70年代以降強力な人口抑制政策の始動につれ急速に低下し、80年代は1.4%へと先進国並の水準に到達し、発展途上国における人口増加速度の減速に寄与してきた(第1表)。

中国の人口増加の動向は、人口抑制が推進された時期と否定された時期、また大躍進と文化大革命により中断された時期等人口政策の著しい変遷につれ異なった特徴がみられる。人口政策と人口増加率の大きさにより分類するとそれはほぼ次の4段階に分類される<sup>(1)</sup>。すなわち、(1)1950～58年の第1次人口増加期、年平均増加率は2.3%、新中国成立初期の多産奨励から1953～50年代末の産児制限論の提言された時期、(2)59～61年の人口減少期、年平均

第1表 中国、世界の人口と人口増加率

|              | 世 界   | 先 進 地 域 | 途 上 地 域 | 中 国   |
|--------------|-------|---------|---------|-------|
| 人口 (100万人)   |       |         |         |       |
| 1950         | 2,516 | 832     | 1,684   | 552   |
| 1960         | 3,020 | 945     | 2,075   | 662   |
| 1970         | 3,698 | 1,049   | 2,649   | 830   |
| 1980         | 4,448 | 1,137   | 3,312   | 987   |
| 1990         | 5,292 | 1,207   | 4,086   | 1,134 |
| 人口構成比 (%)    |       |         |         |       |
| 1950         | 100   | 33.07   | 66.93   | 21.94 |
| 1960         | 100   | 31.30   | 98.71   | 21.92 |
| 1970         | 100   | 28.37   | 71.63   | 22.44 |
| 1980         | 100   | 25.56   | 74.46   | 22.19 |
| 1990         | 100   | 22.81   | 77.21   | 21.43 |
| 年平均人口増加率 (%) |       |         |         |       |
| 1950-60      | 1.83  | 1.28    | 2.09    | 1.82  |
| 1960-70      | 2.03  | 1.04    | 2.44    | 2.26  |
| 1970-80      | 1.85  | 0.81    | 2.23    | 1.73  |
| 1980-90      | 1.74  | 0.60    | 2.10    | 1.46  |

(出所) UN, *The Sex and Age Distributions of Population, The 1990 Revision*, ニューヨーク, 1990年。

国家統計局編『中国統計年鑑 1990』北京 中国統計出版社 1990年及び1990年人口センサス資料。

増加率は-1.0%, 自然災害と大躍進政策の失敗による経済困難期, (3)62~73年の第2次人口増加期, 年平均増加率は2.6%, 文化大革命の開始により人口抑制政策が中断した時期, (4)74年以降の人口増加率の低下期, 年平均増加率は1.4%, 本格的な家族計画運動の実施と78年以降の新家族計画運動が展開された時期である (第2表)。

まず第1次人口増加期には, 1950年の5億4000万人から58年には6億6000万人へ8年間に1億2000万人もの人口増加を示したのである。建国当初の人口動態は, 建国前同様に高出生, 高死亡であったが, 国民経済の回復につれ, 急速に死亡率が低下した。1953年より開始された第1次経済5カ年計画は, 生産力の発展と公衆衛生の改善, 国民生活の向上に著しい成果を上げ, 死亡率は52年の人口1000人あたり17から57年には12~30%低下した。予防接種や古来の漢方治療などを通じ, 感染症による死亡を減少させることや, 蚊や蠅などを駆除し, マラリアによる死亡を減少させることにより死亡率の改善がなされた。このため, 衛生員に短期ではあるが基礎的治療のできる人材

第2表 中国の都市農村別

|      | 人口(万人) <sup>1)</sup> |        |        | 都市化率(%) | 人口増加率(%) |        |        | 格差指数<br>都市=100 | 自然増加率(‰) |       |       | 格差指数<br>都市=100 |
|------|----------------------|--------|--------|---------|----------|--------|--------|----------------|----------|-------|-------|----------------|
|      | 全国                   | 都市     | 農村     |         | 全国       | 都市     | 農村     |                | 全国       | 都市    | 農村    |                |
| 1949 | 54,167               | 5,765  | 48,402 | 10.6    |          |        |        |                | 16.00    |       |       |                |
| 50   | 55,196               | 6,169  | 49,027 | 11.2    | 1.90     | 7.01   | 1.29   | 18.4           | 19.00    |       |       |                |
| 51   | 56,300               | 6,632  | 49,668 | 11.8    | 2.00     | 7.51   | 1.31   | 17.4           | 20.00    |       |       |                |
| 52   | 57,482               | 7,163  | 50,319 | 12.5    | 2.10     | 8.01   | 1.31   | 16.4           | 20.00    |       |       |                |
| 53   | 58,796               | 7,826  | 50,970 | 13.3    | 2.29     | 9.26   | 1.29   | 14.0           | 23.00    |       |       |                |
| 54   | 60,266               | 8,249  | 52,017 | 13.7    | 2.50     | 5.41   | 2.05   | 38.0           | 24.79    | 34.38 | 23.80 | 69.2           |
| 55   | 61,465               | 8,285  | 53,180 | 13.5    | 1.99     | 0.44   | 2.24   | 512.3          | 20.32    | 31.37 | 19.14 | 61.0           |
| 56   | 62,828               | 9,185  | 53,643 | 14.6    | 2.22     | 10.86  | 0.87   | 8.0            | 20.50    | 30.44 | 19.40 | 63.7           |
| 57   | 64,653               | 9,949  | 54,704 | 15.4    | 2.90     | 8.32   | 1.98   | 23.8           | 23.23    | 36.01 | 21.74 | 60.4           |
| 58   | 65,994               | 10,721 | 55,273 | 16.2    | 2.07     | 7.76   | 1.04   | 13.4           | 17.24    | 24.33 | 15.91 | 65.4           |
| 59   | 67,207               | 12,371 | 54,836 | 18.4    | 1.84     | 15.39  | -0.79  |                | 10.19    | 18.51 | 9.17  | 49.5           |
| 60   | 66,207               | 13,073 | 53,134 | 19.7    | -1.49    | 5.67   | -3.10  |                | -4.57    | 14.26 | -9.23 |                |
| 61   | 65,859               | 12,707 | 53,152 | 19.3    | -0.53    | -2.80  | 0.03   |                | 3.78     | 10.24 | 2.41  | 23.5           |
| 62   | 67,295               | 11,659 | 55,636 | 17.3    | 2.18     | -8.25  | 4.67   |                | 26.99    | 27.18 | 26.95 | 99.2           |
| 63   | 69,172               | 11,646 | 57,526 | 16.8    | 2.79     | -0.11  | 3.40   |                | 33.33    | 37.37 | 32.70 | 87.5           |
| 64   | 70,499               | 12,950 | 57,549 | 18.4    | 1.92     | 11.20  | 0.04   | 0.4            | 27.64    | 24.90 | 28.10 | 112.9          |
| 65   | 72,538               | 13,045 | 59,493 | 18.0    | 2.89     | 0.73   | 3.38   | 460.5          | 28.38    | 20.90 | 29.47 | 141.0          |
| 66   | 74,542               | 13,313 | 61,229 | 17.9    | 2.76     | 2.05   | 2.92   | 142.0          | 26.22    | 15.26 | 27.24 | 178.5          |
| 67   | 76,368               | 13,548 | 62,820 | 17.7    | 2.45     | 1.77   | 2.60   | 147.2          | 25.53    |       |       |                |
| 68   | 78,534               | 13,838 | 64,696 | 17.6    | 2.84     | 2.14   | 2.99   | 139.5          | 27.38    |       |       |                |
| 69   | 80,671               | 14,117 | 66,554 | 17.5    | 2.72     | 2.02   | 2.87   | 142.4          | 26.08    |       |       |                |
| 70   | 82,992               | 14,424 | 68,568 | 17.4    | 2.88     | 2.17   | 3.03   | 139.2          | 25.83    |       |       |                |
| 71   | 85,229               | 14,711 | 70,518 | 17.3    | 2.70     | 1.99   | 2.84   | 142.9          | 23.33    | 15.95 | 24.29 | 152.3          |
| 72   | 87,177               | 14,935 | 72,242 | 17.1    | 2.29     | 1.52   | 2.44   | 160.6          | 22.16    | 14.01 | 23.26 | 166.0          |
| 73   | 89,211               | 15,345 | 73,866 | 17.2    | 2.33     | 2.75   | 2.25   | 81.9           | 20.89    | 12.39 | 22.03 | 177.8          |
| 74   | 90,859               | 15,595 | 75,264 | 17.2    | 1.85     | 1.63   | 1.89   | 116.2          | 17.48    | 9.26  | 18.60 | 200.9          |
| 75   | 92,420               | 16,030 | 76,390 | 17.3    | 1.72     | 2.79   | 1.50   | 53.6           | 15.69    | 9.32  | 16.58 | 177.9          |
| 76   | 93,717               | 16,341 | 77,376 | 17.4    | 1.40     | 1.94   | 1.29   | 66.5           | 12.66    | 6.52  | 13.50 | 207.1          |
| 77   | 94,974               | 16,669 | 78,305 | 17.6    | 1.34     | 2.01   | 1.20   | 59.8           | 12.06    | 7.87  | 12.64 | 160.6          |
| 78   | 96,259               | 17,245 | 79,014 | 17.9    | 1.35     | 3.46   | 0.91   | 26.2           | 12.00    | 8.44  | 12.49 | 148.0          |
| 79   | 97,542               | 18,495 | 79,047 | 19.0    | 1.33     | 7.25   | 0.04   | 0.6            | 11.61    | 8.60  | 12.04 | 140.0          |
| 80   | 98,705               | 19,140 | 79,565 | 19.4    | 1.19     | 3.49   | 0.66   | 18.8           | 11.87    | 8.69  | 12.35 | 142.1          |
| 81   | 100,072              | 20,171 | 79,901 | 20.2    | 1.38     | 5.39   | 0.42   | 7.8            | 14.55    | 11.31 | 15.02 | 132.8          |
| 82   | 101,590              | 21,131 | 80,459 | 20.8    | 1.52     | 4.76   | 0.70   | 14.7           | 14.49    | 12.96 | 14.97 | 115.5          |
| 83   | 102,764              | 24,150 | 78,614 | 23.5    | 1.16     | 14.29  | -2.29  |                | 11.54    | 10.07 | 12.20 | 121.2          |
| 84   | 103,876              | 33,136 | 70,740 | 31.9    | 1.08     | 37.21  | -10.02 |                | 10.81    | 9.14  | 11.17 | 122.2          |
| 85   | 105,044              | 38,446 | 66,598 | 36.6    | 1.12     | 16.02  | -5.86  |                | 11.23    | 8.06  | 12.51 | 155.2          |
| 86   | 106,529              | 44,103 | 62,426 | 41.4    | 1.41     | 14.71  | -6.26  |                | 14.08    | 11.64 | 15.20 | 130.6          |
| 87   | 108,073              | 50,362 | 57,711 | 46.6    | 1.45     | 14.19  | -7.55  |                | 14.39    |       |       |                |
| 88   | 109,614              | 54,369 | 55,245 | 49.6    | 1.43     | 7.96   | -4.27  |                | 14.20    |       |       |                |
| 89   | 111,191              | 57,494 | 53,697 | 51.7    | 1.44     | 5.75   | -2.80  |                | 14.33    | 10.24 | 15.59 | 152.2          |
| 2)90 | 113,368              | 29,651 | 83,717 | 26.2    | 1.96     | -48.43 | 55.91  |                | 14.70    |       |       |                |

(注) 1) 年末人口。2) 1990年の数字は中華人民共和国国家統計局1990年人口センサス主要数  
(出所) 『中国統計年鑑 1990』90ページ。

## 人口動態 (1949~90年)

| 社会増加率(‰) <sup>3)</sup> |        |         | 普通出生率(‰) |       |       | 格差<br>指数<br>都市=100 | 普通死亡率(‰) |       |       | 格差<br>指数<br>都市=100 |
|------------------------|--------|---------|----------|-------|-------|--------------------|----------|-------|-------|--------------------|
| 全国                     | 都市     | 農村      | 全国       | 都市    | 農村    |                    | 全国       | 都市    | 農村    |                    |
|                        |        |         | 36.00    |       |       |                    | 20.00    |       |       |                    |
| 0.00                   |        |         | 37.00    |       |       |                    | 18.00    |       |       |                    |
| 0.00                   |        |         | 37.80    |       |       |                    | 17.80    |       |       |                    |
| 0.99                   |        |         | 37.00    |       |       |                    | 17.00    |       |       |                    |
| -0.14                  |        |         | 37.00    |       |       |                    | 14.00    |       |       |                    |
| 0.21                   | 19.67  | -3.26   | 37.97    | 42.45 | 37.51 | 88.4               | 13.18    | 8.07  | 13.71 | 169.9              |
| -0.42                  | 27.01  | -3.22   | 32.60    | 40.67 | 31.74 | 78.0               | 12.28    | 9.30  | 12.60 | 135.5              |
| 1.68                   | 78.19  | -10.69  | 31.90    | 37.87 | 31.24 | 82.5               | 11.40    | 7.43  | 11.84 | 159.4              |
| 5.82                   | 47.17  | -1.96   | 34.03    | 44.48 | 32.81 | 73.8               | 10.80    | 8.47  | 11.07 | 130.7              |
| 3.50                   | 53.27  | -5.51   | 29.22    | 33.55 | 28.41 | 84.7               | 11.98    | 9.22  | 12.50 | 135.6              |
| 8.19                   | 135.39 | -17.08  | 24.78    | 29.43 | 23.78 | 80.8               | 14.59    | 10.92 | 14.61 | 133.8              |
| -10.31                 | 42.49  | -21.81  | 20.86    | 28.03 | 19.35 | 69.0               | 25.43    | 13.77 | 28.58 | 207.6              |
| -9.04                  | 38.24  | -2.07   | 18.02    | 21.63 | 16.99 | 78.5               | 14.24    | 11.39 | 14.58 | 128.0              |
| -5.19                  | 109.65 | -19.78  | 37.01    | 35.46 | 37.27 | 105.1              | 10.02    | 8.28  | 10.32 | 124.6              |
| -5.44                  | 38.49  | -1.27   | 43.37    | 44.50 | 43.19 | 97.1               | 10.04    | 7.13  | 10.49 | 147.1              |
| -8.46                  | 87.07  | -27.70  | 39.14    | 32.17 | 40.27 | 125.2              | 11.50    | 7.27  | 12.17 | 167.4              |
| 0.54                   | 13.56  | -4.31   | 37.88    | 26.59 | 39.53 | 148.7              | 9.50     | 5.69  | 10.06 | 176.8              |
| 1.41                   | 5.28   | -1.94   | 35.05    | 20.85 | 36.71 | 176.1              | 8.83     | 5.59  | 9.47  | 169.4              |
| -1.03                  |        |         | 33.96    |       |       |                    | 8.43     |       |       |                    |
| 0.98                   |        |         | 35.59    |       |       |                    | 8.21     |       |       |                    |
| 1.13                   |        |         | 34.11    |       |       |                    | 8.03     |       |       |                    |
| 2.94                   |        |         | 33.43    |       |       |                    | 7.60     |       |       |                    |
| 3.62                   | 3.95   | -4.15   | 30.65    | 21.30 | 31.86 | 149.6              | 7.32     | 5.35  | 7.57  | 141.5              |
| 0.70                   | 1.22   | -1.19   | 29.77    | 19.30 | 31.19 | 161.6              | 7.61     | 5.29  | 7.93  | 149.9              |
| 2.44                   | 15.06  | -0.45   | 27.93    | 17.35 | 29.36 | 169.2              | 7.04     | 4.96  | 7.33  | 147.8              |
| 0.99                   | 7.03   | -0.33   | 24.82    | 14.50 | 26.23 | 180.9              | 7.34     | 5.24  | 7.63  | 145.6              |
| 1.49                   | 18.57  | -1.62   | 23.01    | 14.71 | 24.17 | 164.3              | 7.32     | 5.39  | 7.59  | 140.8              |
| 1.37                   | 12.88  | -0.59   | 19.91    | 13.12 | 20.85 | 158.9              | 7.25     | 6.60  | 7.35  | 111.4              |
| 1.35                   | 12.20  | -0.63   | 18.93    | 13.38 | 19.70 | 147.2              | 6.87     | 5.51  | 7.06  | 128.1              |
| 1.53                   | 26.12  | -3.44   | 18.25    | 13.56 | 18.91 | 139.5              | 6.25     | 5.12  | 6.42  | 125.4              |
| 1.72                   | 63.88  | -11.62  | 17.82    | 13.67 | 18.43 | 134.8              | 6.21     | 5.07  | 6.39  | 126.0              |
| 0.05                   | 26.18  | -5.80   | 18.21    | 14.17 | 18.82 | 132.8              | 6.34     | 5.48  | 6.47  | 118.1              |
| -0.70                  | 42.56  | -10.80  | 20.91    | 16.45 | 21.55 | 131.0              | 6.36     | 5.14  | 6.53  | 127.0              |
| 0.68                   | 34.63  | -7.99   | 21.09    | 18.24 | 21.97 | 120.4              | 6.60     | 5.28  | 7.00  | 132.6              |
| 0.02                   | 132.80 | -35.13  | 18.62    | 15.99 | 19.89 | 124.4              | 7.08     | 5.92  | 7.69  | 129.9              |
| 0.01                   | 362.95 | -111.33 | 17.50    | 15.00 | 17.90 | 119.3              | 6.69     | 5.86  | 6.73  | 114.8              |
| 0.01                   | 152.19 | -71.06  | 17.80    | 14.02 | 19.17 | 136.7              | 6.57     | 5.96  | 6.66  | 111.7              |
| 0.06                   | 135.50 | -77.84  | 20.77    | 17.39 | 21.94 | 126.2              | 6.69     | 5.75  | 6.74  | 117.2              |
| 0.10                   |        |         | 21.04    |       |       |                    | 6.65     |       |       |                    |
| 0.06                   |        |         | 20.78    |       |       |                    | 6.58     |       |       |                    |
| 0.06                   | 47.24  | -43.61  | 20.83    | 15.98 | 22.28 | 139.4              | 6.50     | 5.74  | 6.69  | 116.6              |
| 4.88                   |        |         | 20.98    |       |       |                    | 6.28     |       |       |                    |

字の公報。3) 社会増加率は各年の人口増加率より自然増加率を減算して求めた。

養成に力が注がれた<sup>(2)</sup>。

建国当初は人口問題に対する楽観論が支配し、巨大な人口は生産力発展のための貴重な人的資源として歓迎されていた<sup>(3)</sup>。当時の政府の人口に対する考え方は、労働者の貧困を絶対的な過剰人口に起因させるマルサス人口理論を否定し、相対的過剰人口論を説くマルクス人口論に立脚するものであった。婚姻法の制定（1950年）により封建的な婚姻制度から一夫一婦制を基礎とする男女の平等な婚姻をめざした民主主義的な婚姻制度への移行により、結婚ブームが起これ、さらに政府の多産奨励と旧来の多子多福思想により、普通出生率は人口1000人あたり1950年の37から54年には38へ、合計特殊出生率は5.7から6.3へ上昇し、57年まで高い出生率が持続した。1950～58年の年平均出生児数は2000万人を数えた。その結果自然増加率は1950年の人口1000人あたり19から57年には23へ上昇した。

1953年に第1回人口センサスが実施され、政府の予想をはるかに超える6億もの巨大な人口であったため、建国以来初めて産児制限が開始された。この頃より既に一部都市で実験的に避妊サービスが実施された。しかし、1955年から56年にかけて農業集団化による食糧増産に対する楽観論が登場してくるなかで、当時必ずしも人口抑制政策は国民の同意を得たものではなかったため、産児制限運動は普及しなかった。

1958年に始まった大躍進運動は、農業集団化と工業の地方分散化を図るもので、人口増加を経済発展の原動力とする考え方が主流となり、人口抑制政策は中止されることになった<sup>(4)</sup>。

1959年には大躍進政策の失敗による経済的困難と同年から3年連続の自然災害により、死亡率が58年から60年に人口1000人あたり12から建国史上最高の25へ急騰し、出生率が58年の29から61年にはやはり建国史上最低の18へ低下したため、6億を超える巨大人口は建国以来はじめて減少した。出生数も1961年には1188万人と第1次人口増加期の50%にまで減少した。その結果人口は1959年6億7200万人から61年に6億5800万人へ1400万人の減少を示したのである。自然増加率は1958年より低下を始め、60年には死亡率が出生率を

上回ったため、人口1000人あたり-4.6と建国史上初めてのマイナス成長を示した。食糧の欠乏による栄養不良や健康状態の悪化から婦人の無月経症など妊孕力の低下や、大規模な建設作業に従事させるために若年男子労働力の強制移住による家族との別居などさまざまな要因が死亡率の高騰と出生率の著しい低下を引き起こした<sup>5)</sup>。

1962年より農業生産に好転のきざしが見えはじめ、前3年間の出生率の急落に対する反動ともいべき第1次ベビーブームが引き起こされ、出生数は3000万人を数えた。1963年に出生率は建国史上最高の人口1000人あたり43、死亡率は10へと低下したため、自然増加率は人口1000人あたり33となり、再度出生抑制政策が国務院より提出された。都市と人口稠密な農村で家族計画を実施し、自然増加率を適正に抑制するように指示が出された。1964年に国務院といくつかの省、市に家族計画指導機構（計画生育委員会）が設置され、国家による避妊手術費用の減免などの処置により、一定の成果を得、都市では63年から65年の間に出生率が人口1000人あたり44から27へ低下を始めた<sup>6)</sup>。

ところが1966年「文化大革命」への突入により、家族計画運動などあらゆる分野の活動が妨げられ停止し、出生率は1966年から70年にかけて人口1000人あたり、33～35の高い水準で推移し、これが第2次ベビーブームとなり、人口増加率も2.5%以上の高い率を示した。

このように1962年以降70年代初めまでは普通出生率は人口1000人あたり35前後、合計特殊出生率は6前後、年平均出生数は2700万人にのぼった。1960年代も50年代とほぼ同水準の高出生力を維持したが、もし飢饉による異常な低下が起こらなければ、中国の出生力は60年代まであまり変化がなかったこととなる。一方死亡率は着実な低下をみせ、1961年の人口1000人あたり14から73年には7へと半減した。その結果人口は1962年の6億7000万人から73年には8億9000万人と10年余りの期間に2億人の純増を示したことになる。

1973年8月に家族計画指導機構が国務院に再び設立され、同年12月全国第1回家族計画会議で「晩婚化と少産化」を骨子とする人口政策が採択された<sup>7)</sup>。1976年毛沢東の死後鄧小平の指導体制となり「急速な人口増加は経済

改革達成に不利である」という認識の下に家族計画運動の重要性が指摘された<sup>8)</sup>。1970年代に家族計画運動が全国広範な地域に普及したため、出生率はめざましい低下を遂げた。1970年から79年に普通出生率は人口1000人あたり33から18へ、合計特殊出生率は5.8から2.7へ大幅な低下を示した。出生数は1970年が2736万人、75年が2109万人、80年は1779万人へと年々減少している。一方普通死亡率にはあまり変化がなく、人口1000人あたり6～7の水準を推移した結果、自然増加率は1979年には12へ低下している。中国の年平均人口増加率は1960年代には国連の1990年推計によると途上地域と同様2%を超える高い増加率を示したが、70～80年には、途上地域が2.2%に対し、中国は1.7%と急速な低下を示している。世界人口の22%を占める中国の増加率の低下は途上地域や世界の増加率の低下に寄与したのである。

1970年代後半の出生率の低下を支えたのは78年11月第11期全国人民代表大会第3回総会で、家族計画を農業、工業、国防と科学技術の4つの現代化の実現に戦略的に重要な基本国策のひとつとし、出生制限の重要性を再確認したことによる<sup>9)</sup>。政府は1979年に1人しか子供を生まない夫婦に奨励金を与える案を検討し、80年第5期全国人民委員会第5回総会に「一組の夫婦に子供一人」を定めたいわゆる一人っ子政策を確立した。この後より出生抑制政策は一人っ子を推進するものとなり、説得による思想教育と賞罰制度を含めた新段階の人口政策が導入されたのである。そして家族計画が失敗した場合は、人工中絶や不妊手術の手段が提供された<sup>10)</sup>。

1980年代に入り死亡率の低下は既に最低水準の限界値に近づく一方、出生率の低下も停滞的となり、むしろ86年以降上昇傾向にある。このような状況の中で1981年には人口は10億の大台に上ったのであった。普通出生率は人口1000人あたり1980年の18.2から81年に20.9へ上昇し、84年には17.5へ低下し、再び86年には20.7へ上昇するというように変動が激しいが、この変動のいくらかは第4章に詳述されているように出生統計の完全性や正確性に問題があることによるものと思われる。1986年以降の出生率の上昇は、自然増加率を人口1000人あたり84年の10.8を底として14台へと引き上げたのである。



この出生率の上昇は、1960年代から70年代初期のベビーブーム・コウホート（コウホート（cohort）：同時に生まれた人間の集団をいう）の再生産年齢への参入、80年婚姻法の制定に起因する早婚化現象、農村の生産責任制の実施が大家族志向を助長した他、84年政府が第7号文献で一人っ子政策の緩和策を打ち出したことも影響している。それは今世紀末までに工業農業生産を4倍に、1人あたり国民所得を800ドルにし、人口を12億以内に抑えるために、一人っ子政策を実施する必要を再度提唱したものである。しかし、これまでのように、全夫婦一律に行うのではなく、個人の実情や環境の変化に応じ柔軟に対応するものである<sup>99</sup>。具体的な政策として、第7号文献では實際上困難のある農村の夫婦（第1子が女兒や身体障害者など）に第2子出産を許可したのである。

1989年中国人口は11億に達し、現在の出生死亡水準が続けば今世紀末人口はおおよそ13億3000万程度と推計される（第11章）。中国の今後の人口動向の鍵を握るのは、死亡率が比較的安定的か、若干の上昇にすぎないため、出生率の動向である。政府は1991～95年の第8次5カ年計画期間の再生産年齢（15～49歳）女子の年平均人口数が3億2200万人、出産ピーク時（20～29歳）の女子の年平均人口数が1億2100万人（1986～90年）と見込まれることから、90年代末期まで出生率上昇に影響をもたらすことを警告し、改めて家族計画の実施の重要性を指摘している（『北京週報』第10号 1991年3月12日）。一人っ子政策の継続如何についてさまざまな討議がされているが、当面出生力が人口の置換水準に達するまで続け、その後人口のゼロ成長を実現し、21世紀半ばに人口が15億前後で安定することを期待している（中国国家計画生育委員会大臣 彭珏雲 1990年10月来日時講演）。

## 2. 国際人口移動の動向

国際人口移動は、送り出し国のみならず受け入れ国の移民政策により制約を受ける。中国において国際人口移動は建国前には1840年アヘン戦争以後多

第3表 1982年世界各国華僑、華人の分析

(単位：万人)

| 国 |   |         | 人 数     | 国 |       |               | 人 数   |
|---|---|---------|---------|---|-------|---------------|-------|
| 世 | 界 | 総 数     | 2,126.1 | ヨ | ー     | ロ ッ パ         | 24.3  |
|   |   |         |         |   | ソ     |               | 連 5.5 |
| ア |   | ジ ア     | 1,926.8 | イ | ギ     | リ ス           | 10.2  |
| モ | ン | ゴ ル     | 3.0     | フ | ラ     | ン ス           | 2.1   |
| 北 |   | 朝 鮮     | 1.0     | オ | ラ     | ン ダ           | 3.0   |
| 韓 |   | 国       | 6.3     | そ |       | の 他           | 3.5   |
| 日 |   | 本       | 5.0     | オ | セ     | ア ニ ア         | 16.2  |
| フ | ィ | リ ビ ン   | 65.0    | オ | ー     | ス ト ラ リ ア     | 10.0  |
| ベ | ト | ナ ム     | 145.0   |   | ニ ュ ー | ジ ー ラ ン ド     | 3.2   |
| カ | ン | ボ ジ ア   | 51.0    |   | パ プ ア | ニ ュ ー ギ ニ ア   | 1.0   |
| ラ |   | オ ス     | 5.5     | そ |       | の 他           | 2.0   |
| タ |   | イ       | 530.0   | 北 | ア     | メ リ カ         | 122.5 |
| ビ |   | ル マ     | 66.0    |   | 米 国   | (ハ ワ イ を 除 く) | 86.5  |
| シ | ン | ガ ポ ー ル | 175.5   | ハ |       | ワ イ           | 6.0   |
| マ | レ | ー シ ア   | 482.8   | カ |       | ナ ダ           | 30.0  |
| ブ | ル | ネ イ     | 1.5     | ラ | テ     | ン ア メ リ カ     | 29.4  |
| イ | ン | ド ネ シ ア | 380.5   | メ | キ     | シ コ           | 2.0   |
| イ |   | ン ド     | 4.0     | パ |       | ナ マ           | 2.5   |
| パ | キ | ス タ ン   | 0.2     | キ | ュ     | ー バ           | 4.5   |
| ス | リ | ラ ン カ   | 1.0     | ジ | ャ     | マ イ カ         | 2.4   |
| そ |   | の 他     | 3.5     | ペ |       | ル ー           | 5.5   |
| ア | フ | リ カ     | 6.9     | ブ | ラ     | ジ ル           | 6.0   |
| 南 | ア | フ リ カ   | 1.2     | ガ | イ     | ア ナ           | 0.7   |
| マ | ダ | ガ ス カ ル | 1.5     | ベ | ネ     | ズ エ ラ         | 0.3   |
| モ | ー | リ シ ャ ス | 3.2     | そ |       | の 他           | 5.5   |
| そ |   | の 他     | 1.0     |   |       |               |       |

(出所) 朱雲成『中国人ロー東分冊』北京 中国財政経済出版社 1988年 171ページ。

数東南アジア、アメリカなどへ流出した。その後19世紀後半にアメリカ、カナダ、オーストラリアの中国人受け入れを拒否する排華移民政策により当該地域への移民は減少した。1960～70年代には、当該地域の移民政策の変化やヨーロッパにおける労働力需要の増加が多数の中国人労働力の流出を促進した。また1970年代には中東石油産出国への流出が増加し、87年の中東地域の

華人総数は10万人余りに達した<sup>92</sup>。現在香港（570万人）、マカオ（40万人）、台湾（1980万人）を除く海外の華僑（中国籍保有者）、華人（現地籍保有者）の中国系人口は約2100万人に達している（第3表）。表より海外の中国系人口の90%以上は東南アジアに、そのほかはアメリカ、カナダ、イギリスなど先進国に多く居住している。

さて建国後の中国大陆からの人口移動は1958年戸籍登録法により国内の人口移動に制限が加えられるようになり、一部社会主義国を除く国々との国際人口移動量も激減したと考えられる。建国後国民生活が安定するにつれ経済的理由による海外への大量流出が削減したことにもよる<sup>93</sup>。しかし、従来から広東、福建両省は海外へ多くの流出者を送りだした地域で、国外の親戚知人との密接な関係を通して一部中国人の流出があったものの、祖国の社会主義建設に従事したり、子女の留学のため帰国した華僑も1950年代初期は毎年数万人を数えた<sup>94</sup>。1960年前後の自然災害により香港への流出、同年インドネシアの中国人排斥事件による華僑の帰国、70年代の後半ベトナム、ラオス、カンボジアから20万人余りの中国系難民の流入がみられる<sup>95</sup>。1966～76年の文化大革命中には帰国華僑への迫害など生活苦から出国を申請した者も多数いた<sup>96</sup>。

1970年代末以降経済改革の進展につれ国内の人口移動は活発となり、海外への渡航者も増加している。建国当初からアジア、アフリカの途上国に対し、解放闘争を支援することを主目的として、経済技術援助や軍事援助を行い、「労務輸出」（労働力輸出：労働者を組織し、団を組んだ公的な労働者の派遣）として一定期間海外の建設工事等に労働者を派遣していたが、1978年末に对外开放政策が採用されて以降は、より積極的に行われるようになった<sup>97</sup>。その目的はこれまでの援助中心からビジネスへと変化し、途上国への援助の規模は縮小し、逆に中国の経済発展を図るための経済協力や外国投資の受け入れを積極的に進めるようになり、外国の建築工事の請負や労働者の派遣を行うようになった。1979～89年に中国の海外請負工事及び労働力の提供は133カ国、地域にわたっており、派遣労働者数は36万人にのぼっている（第4表）。

第4表 中国海外工事請負と労働者派遣の契約件数と契約額（億 US ドル），  
海外在留派遣労働者数（人），1976～89年

| 年       | 契約国<br>地区数 | 総 数    |        | 海外在留<br>派 遣<br>労働者 | 工 事 請 負 |        | 労働者派遣 |       |
|---------|------------|--------|--------|--------------------|---------|--------|-------|-------|
|         |            | 契約数    | 契約金    |                    | 契約数     | 契約金    | 契約数   | 契約金   |
| 総 計     | 134        | 10,634 | 128.07 |                    | 4,222   | 106.81 | 6,412 | 21.26 |
| 1976—78 | 2          | 7      | 0.02   |                    | 6       | 0.02   | 1     |       |
| 1979    | 8          | 36     | 0.51   |                    | 24      | 0.33   | 12    | 0.18  |
| 1980    | 16         | 172    | 1.85   |                    | 138     | 1.40   | 34    | 0.45  |
| 1981    | 36         | 363    | 5.04   |                    | 250     | 2.76   | 113   | 2.28  |
| 1982    | 38         | 314    | 5.07   |                    | 195     | 3.46   | 119   | 1.61  |
| 1983    | 40         | 460    | 9.24   | 30,791             | 280     | 7.99   | 180   | 1.25  |
| 1984    | 52         | 740    | 17.37  | 49,975             | 344     | 15.38  | 396   | 1.99  |
| 1985    | 71         | 923    | 12.65  | 56,264             | 465     | 11.16  | 458   | 1.49  |
| 1986    | 83         | 944    | 13.59  | 47,062             | 486     | 11.89  | 458   | 1.70  |
| 1987    | 95         | 1,449  | 18.89  | 64,145             | 616     | 16.48  | 833   | 2.41  |
| 1988    | 103        | 2,126  | 21.72  | 70,884             | 642     | 18.13  | 1,484 | 3.59  |
| 1989    | 124        | 3,100  | 22.12  | 67,006             | 776     | 17.81  | 2,324 | 2.02  |

（出所） 国家統計局編『中国統計年鑑 1990』657ページ／『中国対外経済貿易年鑑』北京 1984～91年の各年版。

契約期間は一般に2年間で期間満了後帰国することになっている<sup>98</sup>。中国の労働者派遣先として主要な国は、中国が以前より工事請負や労働力の提供を行ってきた香港などの近隣アジア諸国、南アジア、西アジア（中東産油国）、北アフリカ諸国のほかに、最近ではソ連、日本、米国、西欧諸国も対象国としてあげられる。中国ではこの他対外援助のために主としてアフリカ諸国へ1989年に1685人、援助ではないが既に1960年代初期より開始されていた医療隊の派遣も89年に1262人に上っている<sup>99</sup>。一方個人ベースの移動は、1986年の「中華人民共和国公民出入国管理法」の公布により所属機関の同意があれば個人で出国することが自由となり、以来1989年天安門事件の年を除き出国ブームが続いている。個人ベースの出国には、留学、商用、家族親戚への訪問等目的もさまざまであるが、これに関する統計は公安局が管理しているものと思われるが、筆者の知る限り公表されておらず、出国先の出入国統計による以外に知る方法がない。香港へは地続きであることから出境者も多い

が、香港では中国人の受け入れを制限しており、年間2万7000人としているが、不法入国者も跡を絶たず毎年約3万人が強制送還されている<sup>20</sup>。

国家統計局が実施した「中国1987年1%人口抽出調査」では、香港、台湾、マカオ及びその他海外からの中国人流入者について調査している。これより1982～87年の5年間における流入者総数は4万7000人、86年7月から87年6月の1年間の流入者総数は9500人である。中国人の出入国者数の統計は上記断片的な情報以外に公表されておらず、前述のとおり受け入れ国側の出入国統計によるか、毎年の人口増加数、自然増加数から社会増加数を推計する方法も可能であるが（第2表では社会増加率も試算している）、後者は人口動態統計に問題があることから推計は困難である（第4章）。いずれにしる中国人の国際人口移動は、流入者、流出者共に増加傾向にあるが、中国の人口変動に影響を及ぼすほど大量ではないことが推量される。

## 第2節 中国の都市農村別人口変動とその要因

### 1. 都市農村別人口増加と増加率の推移

都市、農村の人口変動は、前述のとおり、都市農村別の自然増加と都市農村間の人口移動による社会増加により規定される。これらについては2、3で取り扱い、ここでは建国以降の都市農村別人口増加と増加率の推移について取り扱う。

中国では建国以後数回都市の定義が改定され、また現在も都市の概念が必ずしも明確に規定されていないために、都市人口統計に与える影響は大きく、特に都市人口の時系列推移は実際上比較困難となっている<sup>21</sup>。中国において都市人口の変動は、自然増加や社会増加における変動の他、都市地域の改定が大きく寄与したことに注意すべきである。以上のことを念頭におきながら中国の都市、農村人口の変化をみると、建国後40年間に都市人口は5765

万人から5億7494万人へ約10倍に増加、一方農村人口は4億8402万人から5億3697万人へわずかな増加に留まっていることが注目される(第2表)。またこの間の都市人口の年平均増加率は5.9%にたいし、全国人口、農村人口がそれぞれ1.8%、0.3%であるから都市人口の増加率が非常に高いものであったことがわかる。この中国の高い都市人口増加率は同期間の世界、発展途上地域のそれぞれ2.8%、4.0%をはるかに上回るものである(国連1990年推計)。しかしながら都市人口、農村人口の推移は一樣ではなく、都市農村間で人口増加の趨勢に大きな差がみられる。

1949年から10年間は国の重工業化政策の下に大都市を中心に大規模な工場建設とそのための労働力移動がかなり自由に行われた結果、都市人口は2倍に膨れ上がり、人口増加率は54~55年を除き毎年7~8%の高率を示しており、特に55~56年、58~59年は10%を超えている。一方農村人口の増加率は1%水準の低率で、都市人口増加率が上昇した時には下落し、下落した時には上昇というように、都市人口の増減と反対の傾向がみられる。

1960年から63年の期間は都市人口は1億3073万人から1億1646万人へ約1500万人減少し、人口増加率も3年連続マイナス成長を示し、特に61~62年は-8%であった。一方農村人口は1958年から60年の期間はやはりマイナス成長であったが、61~62年は建国以来最高の4.7%のプラス成長へ転じている。これは自然災害や経済困難のために都市から農村への移動と都市地域の縮小のための改定が都市、農村人口の増減に関連している。

1965年以降74年の期間は都市人口増加率は農村人口増加率より下回っている。これは1966年から始まった文化大革命により、多くの青少年、知識人の農村への移動が行われたためである。1975年以来都市人口増加率は農村を上回るようになり、とりわけ83年以降87年までの期間は毎年10%を超えている。農村人口はこれとは反対の傾向を示しており、1983年以降は毎年マイナス成長である。特に1983~84年は都市人口増加率37%にたいし、農村は-10%と両極端を示している。これは1984年の都市地域の拡大に関する改定や農村から都市への移動に関連していると思われる。

人口増加率について都市、農村間の格差指数の推移を第2表より観察する。格差指数は都市の人口増加率を100とした場合の農村の増加率を表し、従って100に近い指数は都市農村間の格差が小さいことを示す。格差指数は、1955年を除き64年まで20以下の低い水準が続く、都市人口増加率が農村人口増加率を上回っていたことを示す。1965年以降格差指数は140前後にまで上昇し、73年を除き74年まで農村が都市の人口増加率を上回る。1975年以降は再び格差指数は70以下にまで低下し、農村の人口増加率は都市より低いことを示している。

中国の都市人口比率は厳格な戸籍登録制度により農村から都市への移動が制限されたために、1980年まで20%以下の低い率が続いた。しかし、経済改革以降農村から都市への移動が活発となり、とりわけ小都市、町への移動規制の緩和と84年の都市地域の改定の結果、都市人口比率は1981年の20%から89年には51%へと上昇した。ところが1990年人口センサスによると都市化率は26%へ下落した。現在は速報結果のみであるので、都市地域の定義など詳細な資料の公表を待って検討する必要がある。

## 2. 都市農村別自然増加率の動向

都市・農村の自然増加率の推移は概ね全国人口のそれと同様の傾向を示しているが、年次により都市農村間に異なった特徴がみられる。ただし、都市農村別の出生、死亡、自然増加に関する統計は第2表で示されているように建国初期の1949～53年、文化大革命中の67～70年と最近の87～88年については公表されていないので、年次比較は限定される。

まず建国初期の都市、農村の普通出生率は共に人口1000人あたり30より高く、都市は1954年、55年、57年には40を超え59年まで農村より高い普通出生率を示した。一方死亡率は都市が農村より低かったため、1950年代の自然増加率は都市が農村より高い率を示している。自然増加率の都市農村間の格差指数はこの間60前後の低い指数を示している（第2表）。

経済困難期の出生率は都市、農村共に1950年代中期の2分の1の水準に低下し、死亡率は上昇したため、自然増加率も2分の1から3分の1に低下した。1950年代同様都市の出生率が農村より高く、死亡率は逆に都市より農村で高いことから、自然増加率は都市が農村を上回り、その格差指数は61年に23に低下している。1960年には自然増加率は都市が人口1000人あたり14にたいし、農村では-9となり建国史上初めて負の成長を示した。これは死亡率が人口1000人あたり28へ急上昇し、出生率が19へ低下したためである。

しかし、1962年以降出生率は再び上昇、死亡率は低下傾向を示した結果、自然増加率は飛躍的に上昇した。1963年には都市の自然増加率は人口1000人あたり37で新中国成立以来最も高い。一方、農村も1963年に32と最高値を示した。1964年以降都市、農村間の自然増加率の格差指数は若干の上下変動があるものの、現在にいたるまでずっと100を超えており、農村の自然増加率が都市を上回っていることを示している。これは出生率が農村では高水準のままほとんど変化がみられなかったが、都市では1964年以降出生率の低下が始まったことによる。前述のとおり1964年頃より都市で家族計画が実施されるようになり、都市の出生率は63年から66年に普通出生率が44から20へ、合計特殊出生率は6から3へと50%も低下したのである。一方死亡率は、1962年から66年にかけて都市が人口1000人あたり8から6へ25%の低下、農村は10から9へと10%の低下に留まった。その結果自然増加率も同期間に都市が27から15へ低下したが、農村は27と変わらず、都市農村の格差が著しくなった。1967年から70年の期間の都市農村別の人口動態統計は文革により統計機構が機能しなくなったため公表されていない。1971年より再び公表されるようになり、71年から73年にかけて自然増加率は都市が16から12へ、農村は24から22へと低下した。

1971年から79年には都市の普通出生率が21から13へ、合計特殊出生率が3.2から1.3へと婦人1人あたり生涯平均子供数の著しい削減を示す一方、農村も同期間において普通出生率が31から18へ、合計特殊出生率は6.3から3.0へと1970年代の10年間には出生革命とも思われるほどの出生力の低下を経験



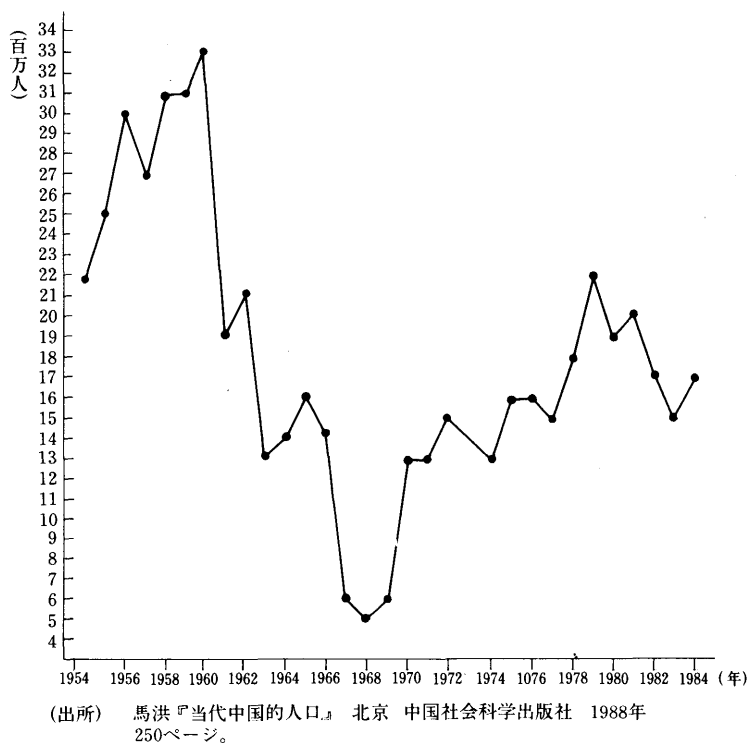
した。普通死亡率は同期間において都市が既に5～6の低水準に到達し、農村も7前後を推移し都市農村間の死亡率の格差は縮小した。従って、自然増加率は1979年に人口1000人あたり都市が9に対し、農村は12と都市農村間の出生格差を反映したものとなっている。

1985年以降都市農村の出生率の動向は全国と同様上昇傾向にある。普通出生率は各年次とも農村が都市より40%程度高い率を示しているが、合計特殊出生率はその差はさらに大きく農村は都市の2倍の高さで都市農村間の出生力格差は大きい。都市ではかなり一人っ子政策が定着してきたが、農村ではむしろ経済改革や一人っ子政策の緩和策で2人または3人の子供をもつ夫婦が多く、今後も農村の一人っ子政策の定着には社会経済的な諸条件の整備など多くの困難があり、時間を要する問題である。普通死亡率は都市農村共に安定的で農村の方がやや高いが格差は小さい。その結果自然増加率の都市農村間の格差はやや拡大し、格差指数は1989年で152を示した。都市においては出生力の低下はほぼ限界に近づいているので、今後農村の出生力の動向が農村だけでなく全国の自然増加の動向を左右することになる。

### 3. 都市農村間人口移動の変化

新中国成立以降国内人口移動は、戸籍管理制度の下に農村から都市への人口移動を厳しく制限してきたが、1970年代後半以降経済改革の進展につれ「移動」や戸籍を移さない短期的な移動を示す「流動」が増加している<sup>82</sup>。中国の国内人口移動数は平均して1900万人以上にのぼるが、政治経済情勢の変化につれ移動量にも変動がみられる（第1図）。それは第1期1954～60年の移動量が最大の期間、第2期61～65年の移動量減少の期間、第3期66～76年の移動量最小の期間、第4期77年以降の移動量増加の期間に分けられる<sup>83</sup>。まず第1期においては第1次経済5カ年計画の下にこれまで工業地区は沿海都市に集中していたが内陸部や辺境地域にたいしても計画的に配置するため、労働者およびその家族の大移動が行われた。政府は工場の建設や鉱山の開発

第1図 中国全国各省、市、自治区の流入総数



のため農村から都市への移動を奨励し、また山東、上海、浙江などの人口稠密地域から黒龍江、新疆、寧夏などの内陸・辺境地域へ開発のための集団移動を奨励した。当時はまだ戸籍管理制度が確立（1958年）したばかりで、都市において労働力が不足していたため移動の制限もそれほど厳格ではなかったためである。全国の移動量は1955年の2200万人から60年には3300万人にまで増加した。従って総人口に占める移動率は1955年の3.6%から60年の5.0%に上昇した。この間の都市農村別の移動量は筆者の知るところでは公表されて

いないが、第2表の社会増加率より都市では流入超過、農村では流出超過であることが知られる。

第2期は自然災害後国家経済調整期に入り、企業や工場の整理、縮小が行われ、そのため都市地域の規模を縮小し、都市労働者の一部を農村に帰郷させた。既に増大する都市労働者に食糧、住宅などの供給が困難となり、これ以来農村から都市への自由な移動を制限するようになった。また人口稠密地域から辺境地域への集団移動も基本的に停止し、これが移動量を減少させた。移動人口は1963年には1300万人にまで減少し、移動率は1.9%に低下、第2表より社会増加率は都市の流出超過、農村の流入超過となった。

第3期は文化大革命の期間で移動量は1966年1400万人、68年は300万人程度へ激減し、移動率は各々1.9%、0.8%と49年以来最低となった。1970年前後には知識青年や幹部の農村への移動（農村下放）の結果移動量は1100万～1600万人へとやや増加した。この間の都市農村別の人口動態は公表されていないため、社会増加についてもわからないが、人口増加率は農村が都市より1970、71年ともに1%高い率である。

第4期以降人口移動は平常に戻り1400万人程度に回復し、1978、79年には農村から都市へ多数の青年、幹部が戻ったため、移動量は79年には2300万人へ増加した。

その後移動量は2000万人前後を推移している。1984年には農村から町（鎮）への移動を許可した結果移動量は増大している。1984年の社会増加率は都市が人口1000人あたり362と大幅な流入超過、農村が-111の流出超過を示している。これには1984年の都市地域の改定が大きく影響している。国家統計局が1987年に実施した1%人口抽出調査によると、82～87年の移動量は3050万人、そのうち農村から都市への移動が50%、都市間移動が26%と向都移動の比重が高い。市、町、農村への流入率はそれぞれ4.1%、4.9%、0.3%で都市地域（市、町）への移動率が高く、大都市のように移動制限が厳しくない町への移動率が最も高い。しかし最近都市農村間の所得格差の拡大や大都市での建設その他サービス部門の労働力需要の増大から、農村または町か

ら都市への出稼ぎ者の激増と彼らの居住期間の長期化が社会問題となり、移動政策の検討が緊急課題となっている。

### 第3節 中国の人口構造の変化とその要因

人口の男女年齢別構造は、過去の出生率、死亡率、及び移動率によって規定され、現出したものであり、さらにこれら動態率の変動は、将来の人口構造の変動要因となる。本節では、性比、年齢構造係数、従属人口指数、人口ピラミッドなどによって建国以降40年間の中国人口の基本的構造の変化、また都市農村別、地区別人口構造の差異も、あわせて分析する。

#### 1. 男女別人口構造の変化とその要因

男女別人口構造は、男子人口の女子人口に対する比、すなわち性比として計測される。男女別構造を決定する要因は、封鎖人口においては、出生性比と死亡性比であり、出生性比は女100につき男105前後で安定的であり、死亡性比は、乳幼児期と中高年期において男子の方が高いため、男女の人口はほぼ均衡がとれるのが一般的である。都市農村人口、地区別人口の性比は上記

第5表 中国の性比(%)

| 年    | 性 比   |
|------|-------|
| 1949 | 108.2 |
| 1953 | 106.6 |
| 1964 | 105.5 |
| 1982 | 105.5 |
| 1987 | 103.9 |
| 1990 | 106.6 |

(出所) 劉海燕「人口性別結構的比較研究」(『人口研究』 1990年第4期)

第6表 中国出生性比(%)

| 年    | 出 生 性 比 |
|------|---------|
| 1953 | 104.90  |
| 1964 | 104.25  |
| 1968 | 108.93  |
| 1970 | 106.42  |
| 1975 | 106.54  |
| 1980 | 107.11  |
| 1981 | 111.01  |
| 1986 | 110.95  |

(出所) 第5表と同じ。

の他に移動性比もその決定要因となる。一般に世界各国の性比は95～105に分布しており、先進地域では低く途上地域で高い傾向にある。1990年の性比は中国106.6、日本96.7、インド107.0、ブラジル99.5、アメリカ95.2、フランス95.4（中国以外は1990年国連推計による）でみられるように中国の性比はインドと並んで高い。しかし年次別に性比の推移を見ると、1949年に108.2、82年に105.5へと低下していたが、最近やや上昇している（第5表）。これは中国で跡継ぎとして男児の出生を喜ぶという伝統的な考え方の他、一人っ子政策や経済改革などがその傾向により拍車をかけている。特に農村で農業の生産方法が集団経営から各農家を主体とした個人経営へと変化したため家族労働力として娘より息子の価値が高まったこと<sup>24</sup>。さらに都市の国营企業の労働者には年金が保障されているが、農村では年金制度が確立している所は少なく、老後の経済的手段は自らの労働と子女へ依存する方法が大部分であるため、老後の生活保障として娘より息子が期待される。国家統計局が実施した第1次（1985年）、第2次（87年）出生力調査（The Second Phase In-Depth Fertility Surveys）によれば、性別選好度に関する子供がいない有配偶女子の調査で北京、遼寧、山東、広東、貴州、甘粛、河北、上海、陝西の9地区のうち男児より女児を望むのは上海のみで残り8地区が男児選好に高い比率を見せている。この強い男児選好傾向は農村で女子嬰兒殺しのニュースが報道される事態を引き起こした<sup>25</sup>。そのほか女児の申告もれなど社会経済的背景が性比、とりわけ出生性比に大きな影響を与えていると考えられる。第6表

第7表 中国性比水準別地区数

| 性比(%)     | 1953      | 1964      | 1982      | 1987       |
|-----------|-----------|-----------|-----------|------------|
| 102 以下    | 4         | 5         | 2         | 8          |
| 102 ～ 106 | 4         | 7         | 14        | 16         |
| 106 以上    | 20        | 16        | 13        | 5          |
| 最高値       | 128.6 (黒) | 111.1 (黒) | 109.0 (蒙) | 108.96 (山) |
| 最低値       | —         | 91.3 (チ)  | 97.8 (チ)  | 96.92 (チ)  |

(注) 黒：黒龍江省，蒙：内蒙古自治区，山：山西省，チ：チベット自治区

(出所) 第5表と同じ。

第8表 中国都市農村別性比(%)

| 年    | 都 市   | 農 村   | 差    |
|------|-------|-------|------|
| 1954 | 130.9 | 105.5 | 25.4 |
| 1955 | 121.7 | 105.9 | 15.8 |
| 1956 | 119.8 | 106.1 | 13.7 |
| 1958 | 116.4 | 105.9 | 10.5 |
| 1959 | 119.4 | 105.8 | 13.6 |
| 1964 | 106.5 | 107.0 | -0.5 |
| 1970 | 108.3 | 107.0 | 1.3  |
| 1980 | 105.7 | 110.0 | -4.3 |
| 1982 | 105.8 | 108.7 | -2.9 |
| 1987 | 103.1 | 103.6 | -0.5 |

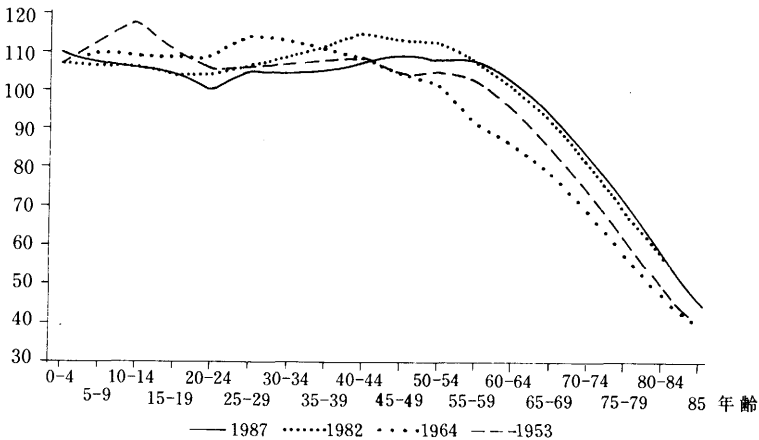
(出所) 第5表と同じ。

第9表 中国民族別性比(%)

| 民 族     | 1982  | 1987  |
|---------|-------|-------|
| 漢 族     | 105.6 | 103.9 |
| 少 数 民 族 | 103.6 | 102.8 |
| モンゴル族   | 105.6 | 101.5 |
| 回 族     | 103.4 | 100.6 |
| チベット族   | 95.8  | 94.7  |
| ウイグル族   | 105.1 | 103.1 |
| ミャオ族    | 104.2 | 106.5 |
| チワン族    | 101.6 | 101.1 |
| 朝鮮族     | 97.8  | 97.7  |
| 満 族     | 114.5 | 108.3 |

(出所) 第5表と同じ。

第2図 中国年齢別性比 (%)



(出所) 早瀬保子・川俣青子編『中国の人口統計』SDS No.55  
アジア経済研究所 1990年。

より出生性比は一人っ子政策が強化された1980年より高まっている。性比は都市・農村，地区，民族により差異がみられる（第7表～第9表）。建国当初は都市へ男子労働力が多数移動したためか，都市の性比は農村より高いが次

第に両地区の差は小さくなり1980年以降、これまでとは反対に農村の性比が都市より高くなっている（第8表）。地区別の性比では最高が1987年の山西108.9、最低がチベット自治区で96.9と格差が大きい（第7表）。民族別では漢族の性比は少数民族より高く、少数民族の中でもチベット族、朝鮮族は100より低く、満族、ミャオ族はそれぞれ108、106と高い。

次に年齢別の性比を第2図より観察すると、0～4歳時は出生性比を反映し高く、その後は男女別死亡率の差異を反映し、1987年では60～64歳まで男子が女子より多いが、65歳以上になると性比は100を割り女子が男子より多くなる。一般に0～4歳と5～9歳の性比は乳幼児の男子死亡率が女子より高いために0～4歳の方が高いが、1953年、64年の5～9歳の性比は各年の0～4歳より高くなっている。当時の男子死亡率が女子死亡率より低かったり、女兒の申告漏れ、その他動態統計の不正確性または不完全性によると考えられる。1953年から87年の34年間に、0～4歳から40～44歳までの性比が低下し、45歳以降は上昇しているが、この年齢別性比の変化は死亡率の改善が大きく寄与したと考えられる。

## 2. 年齢構造の変化とその要因

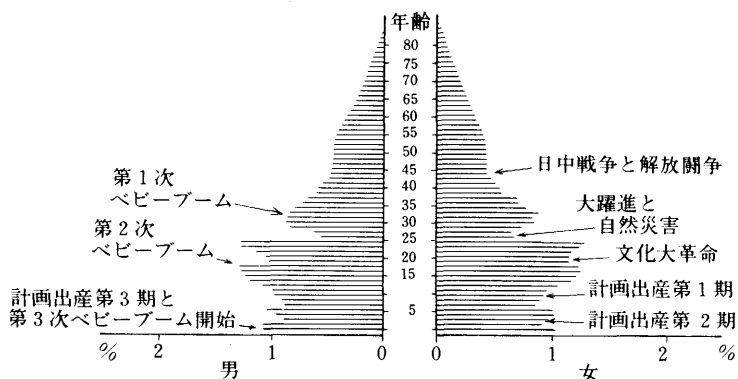
中国人口の年齢構造をみると、第1回国勢調査の1953年では15歳未満の「年少人口」が36.3%、15歳から64歳までの「生産年齢人口」が59.3%、そして65歳以上の「老年人口」が4.4%を占めていたが、1987年1%人口抽出調査によれば年少人口が28.8%、生産年齢人口が65.8%、老年人口が5.5%となっており、この間きわめて大きな変化を示した（第10表）。その模様は人口ピラミッドによって明確に知ることができよう（第3図）。人口の年齢構造の変動は人口の再生産要因である出生、死亡の変動と密接な関連をもっている。建国以来中国の不規則な人口動態の変化が人口ピラミッドの形状を、1953年のピラミッド型から87年にはベル型に変化させてきた。また人口ピラミッドは第3図に示されているように半世紀以上の歴史を反映したものである。す

第10表 中国の都市農村別年齢構造

|       | 年齢構造   |      |      |      | 従属人口指数 |       |       |       |
|-------|--------|------|------|------|--------|-------|-------|-------|
|       | 1953   | 1964 | 1982 | 1987 | 1953   | 1964  | 1982  | 1987  |
|       | 0-14歳  |      |      |      | 従属人口指数 |       |       |       |
| 全国    | 36.3   | 40.4 | 33.6 | 28.8 | 68.6   | 79.4  | 62.6  | 52.1  |
| 市     |        | 41.1 | 26.0 | 23.4 |        | 83.9  | 44.3  | 40.7  |
| 鎮(町)  |        |      | 28.3 | 27.7 |        |       | 48.2  | 49.4  |
| 県(農村) |        | 40.3 | 35.4 | 30.6 |        | 78.7  | 67.7  | 56.6  |
|       | 15-64歳 |      |      |      | 年少人口指数 |       |       |       |
| 全国    | 59.3   | 55.4 | 61.5 | 65.8 | 61.20  | 73.00 | 54.60 | 43.70 |
| 市     |        | 52.4 | 69.3 | 71.1 |        | 78.40 | 37.50 | 33.00 |
| 鎮(町)  |        |      | 67.5 | 66.9 |        |       | 42.00 | 41.40 |
| 県(農村) |        | 55.8 | 59.6 | 63.9 |        | 72.20 | 59.30 | 47.90 |
|       | 65歳以上  |      |      |      | 老年人口指数 |       |       |       |
| 全国    | 4.4    | 3.5  | 4.9  | 5.5  | 7.40   | 6.40  | 8.00  | 8.30  |
| 市     |        | 2.9  | 4.7  | 5.5  |        | 5.50  | 6.80  | 7.70  |
| 鎮(町)  |        |      | 4.2  | 5.3  |        |       | 6.20  | 8.00  |
| 県(農村) |        | 3.6  | 5.0  | 5.5  |        | 6.50  | 8.40  | 8.70  |

(出所) 第2図と同じ。

第3図 中国の人口ピラミッド (1987年)



総数 1,067,930,600      男 544,146,900      女 523,783,700

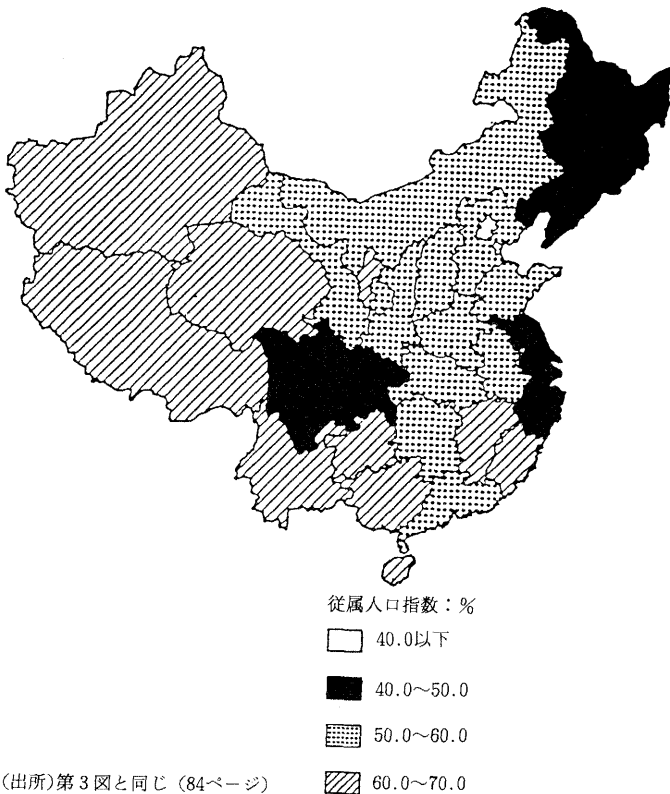
(出所) 早瀬保子・川俣青子編『中国の人口政策と人口動態統計』  
アジア経済研究所 1991年 108ページ。



なわち3回にわたるベビーブームが3つの山を形成し、4つの谷がそれぞれ日中戦争と解放闘争、大躍進と自然災害、文化大革命、計画出産期に相当する。

第10表より都市農村別に年齢構造をみると、年少人口は1964年には都市農村間であまり差異がみられず40～41%の高い比率であったが、87年には両地域共に低下し、都市が23.4%にたいし、農村は30.6%と著しい差異がみられるようになった。生産年齢人口は1964年には都市農村間であまり変化がみられないが、87年には都市が64年と比較し約20%ほどの上昇にたいし、農村で

第4図 中国地区別従属人口指数，1987年



は8%程度の上昇に留まった。老年人口は1964～87年間に両地域共に3%から5%へ上昇している。

生産年齢人口にたいする従属人口（年少人口+老年人口）の比率，すなわち従属人口指数は，1964年に79.4と高い比率を示したが，87年には年少人口比率が著しい低下を示した結果，52.1へと先進国並の水準にまで低下している（第10表）。従属人口指数を年少人口指数と老年人口指数に分けてみると，年少人口指数の著しい低下と老年人口指数の緩慢ではあるが上昇傾向がみられる。一人っ子政策による急速な出生率の低下により今後人口高齢化が進行すれば，老年人口指数は一層高まることが予測される（第11章）。

従属人口指数について都市農村別に観察すると，1964年には都市が農村より5%高い指数を示したのにたいし1987年には逆転し，都市が農村より16%低くなっている（第10表）。さらに地区別に従属人口指数をみると（1987年），北京，上海，遼寧，江蘇など東の沿海地域において低く，西の内陸地域において高くなっている（第4図）。図より東の経済発展地域から西の経済後背地域へ向かうにつれ従属人口指数が高くなっている様子がみてとれよう。東西の出生，死亡の地区格差が年齢構造の差異をもたらしている。

#### 第4節 中国の人口変動の要因分析

中国の人口変動は，前述のとおり直接的には出生力や死亡力の急速な低下によりもたらされたものである。またそれらは社会経済的要因，文化的要因や強力な家族計画の推進など様々な要因によって引き起こされたものである。

本節ではこれら社会経済的要因や人口政策的要因が出生力や死亡力の低下にどの程度寄与したかを知るために重回帰分析を用いて検討を行う。しかし，この分析のために適切な中国の建国以降の人口変動に関連する人口社会経済指標で利用可能な時系列データは限られている。ここでは従属変数として自然増加率（NIR），普通出生率（CBR），合計特殊出生率（TFR）と普通死

第11表 中国の人口変動の社会経済的要因に関する重回帰分析, 1949~89

|       | 従属変数     |          |         |          |          |
|-------|----------|----------|---------|----------|----------|
|       | TFR      | TFR      | CBR     | CDR      | NIR      |
| EMP   | -0.317*  |          | -0.324* | 0.587**  | -0.623** |
| FPEXP | -0.467** | -0.353   | -0.395* | 0.181    | -0.245   |
| NI    |          | -1.062** |         | -1.239** | 0.257    |
| URBAN |          | 0.513    |         |          |          |
| 定数    | 0.058    | -0.108   | 0.003   | -0.241   | 0.044    |
| 決定係数  | 0.834    | 0.835    | 0.798   | 0.621    | 0.779    |

(注) 全変数は標準化変数である。上記は SAS AUTOREG, Yale Walker の推計値を用いている。

EMP : 第2次, 第3次就業人口比率

FPEXP : 国家財政支出に占める教育・衛生事業費, 家族計画事業費の割合

NI : 1人あたり国民所得

URBAN : 都市人口比率

NIR : 自然増加率

\*\* 1%以下で有意

\* 5%以下で有意

(出所) 第3図と同じ(30ページ)

亡率(CDR)をとり, 独立変数として都市人口比率(URBAN), 1人あたり国民所得(NI), 国家財政支出に占める文教・衛生事業費・家族計画事業費の割合(FPEXP), 第2次及び第3次産業就業人口比率(EMP)を採用し, すべて標準化された変数を用いて分析を行い第11表の結果を得た。

表より TFR と EMP, FPEXP, NI との偏回帰係数の符号は予期したようにすべて負で統計的に有意である。このうち NI や FPEXP は他の変数よりやや高い偏回帰係数を示しており, TFR の低下要因としてより強く作用したことを示唆している。しかし, TFR と URBAN との回帰係数の符号は正で統計的に有意ではなかった。これは中国の都市地域が政治経済的状况に応じ何度か改定され, 移動に対しても人為的に管理されていることと関連があるものと思われる。また CBR と FPEXP, EMP との回帰係数の符号は負で統計的に有意である。家族計画への支出割合が増加すると出生率低下への影響力が強いことを示している。同様に CDR と NI との回帰係数の符号は負で, 所得が上昇すると死亡率が低下することを示している。最後に NIR と EMP,

FPEXP との符号は予期したように負であったがNIとは正であった。自然増加率低下に影響力が高い説明変数は、第2次及び第3次産業就業人口比率である。

以上から中国の人口変動に寄与した要因は国民所得、第2次及び第3次産業就業人口比率など経済発展指標と家族計画事業費割合など人口政策指標であることがわかる。しかし各変数相互の相関も高いためいずれがより人口変動に寄与したかは、上記のような小さな標本から判断することは困難である。ここでは全国の各種変数についての単純分析であるが、さらに各地域別の変数による分析についてもデータが利用可能になれば今後の課題として検討したい。

### おわりに

本章では1949年以降90年までの中国の人口変動の特徴について概観し、その要因に関し若干の統計的分析を行った。まず、人口変動の直接的要因である出生力と死亡力は、人々の伝統的な家族に対する規範とともに49年以後の政治経済の変動と密接に関連していることが明らかとなった。とりわけ、マルクス人口理論に基づく「物質の生産と人口の再生産との調和」思想は、中国の人口政策の中心である「計画出産」という方法を取り、中国独特の家族計画運動を推進したのである。また人口変動の第2の要因である国際人口移動は移動量は少ないものの最近増加傾向にある。中国で出入国統計を公表していないため、ここでは毎年的人口増加と自然増加より推計した社会増加、世界の華人人口分布、最近の労働力輸出の実態について概説し、国際人口移動の動向を分析した。さらに中国の男女・年齢別人口構造について分析を行った結果、性比が世界の中で概して高く、建国以降40年間の人口動態の変化が年少人口比率の著しい低下、生産年齢人口比率と老年人口比率の漸増を引き起こし、人口ピラミッド形状を富士山型からベル型に変化させた。

中国の人口変動要因分析では1人あたり国民所得などの経済指標や人口政策指標が、自然増加率、出生率と死亡率の変動に寄与したことが明らかとなった。しかし人口政策指標と経済発展指標のどちらがより人口変動に寄与したかは、時期によりその影響力は異なりまた両指標の相互の相関も高いことからその区別は困難である。本分析は全国データによるものであるが、地域データによる分析は今後の検討課題としたい。

〔注〕

- (1) 中国社会科学院人口研究中心『中国人口年鑑 1985』北京 中国社会科学出版社 1986年 217～221ページ。
- (2) United Nations, *Case Studies in Population Policy: China*, Population Policy Paper No. 20, ST/ESA/SER. R/88, ニューヨーク, 1989年, 48～49ページ。
- (3) 市原亮平『人口論と中国人口問題』晃洋書房 1981年 168ページ／『中国人口年鑑 1985』285～290ページ。
- (4) 『中国人口年鑑 1985』217ページ。
- (5) チョー・リージェイ『アジア太平洋地域の経済発展と人口転換』時潮社 1989年 37～39ページ／China Financial & Economic Publishing House, *New China's Population*, ニューヨーク, Macmillan Publishing Company, 1988年, 16ページ。
- (6) United Nations, 前掲資料, 37～39ページ。
- (7) 『中国人口年鑑 1988』287～288ページ。
- (8) Bongaarts, J.; S. Greenhalgh, "An Alternative to the One-child Policy in China," *Population and Development Review*, 第11巻第4号, 1985年, 586ページ。
- (9) United Nations, 前掲資料, 39～40ページ／『中国人口年鑑 1988』288ページ。
- (10) Bongaarts; Greenhalgh, 前掲論文, 586～587ページ。
- (11) Greenhalgh, S., "Shifts in China's Population Policy, 1984-86: Views from the Central, Provincial, and Local Levels," *Population and Development Review*, 第12巻第3号, 1986年, 492～493ページ。
- (12) 干美論他「海外華人的分布」(『人口研究』中国人民大学人口理論研究所 1989年3号) 26ページ。
- (13) 朱雲成『中国人口—広東分冊』北京 中国財政経済出版社 1988年 170ページ。

- (14) 同上書 175ページ／傅祖德『中国人口—福建分冊』北京 中国財政經濟出版社 1990年 145ページ。
- (15) 干美論他 前掲論文 25ページ。
- (16) 傅祖德 前掲書 146ページ。
- (17) 丸川知雄「中国の労働力輸出」(『大原社会問題研究所雑誌』No. 389 1991年 4月)
- (18) 傅祖德 前掲書 149ページ。
- (19) 中国对外經濟貿易年鑑編輯部『中国对外經濟貿易年鑑 1990/91』北京 1990年 632～637ページ。
- (20) 游仲勳『華僑』講談社 1990年 189ページ。
- (21) 早瀬保子「中国の人口移動」(河邊宏編『発展途上国の人口移動』アジア經濟研究所 1991年) 83ページ。
- (22) 同上論文 81～83ページ。
- (23) 馬洪『当代中国的人口』北京 中国社会科学出版社 1988年 247～249ページ。
- (24) Arnold, A.; Z. Liu, "Sex Preference, Fertility and Family Planning in China," *Poulation and Development Review*, 第12卷第2号, 1986年, 226～227ページ。
- (25) Greenhalgh, 前掲論文, 491ページ。