

# 第 8 章 / タイ

## 研究編

### 1. 先行研究

#### (1) 概説

タイの企業研究はまだ数がきわめて少なく、現在でもタイ企業グループの全体像や各企業の活動実態は、明らかにされてないことも多い。1970年代までは、企業研究という独立した領域はなく、政治指導者（多くは軍部・警察）と企業（華人資本家）との持ちつ持たれつ（パトロン・クライアント関係、レントシーキング、癒着構造）を分析した研究が多かった。また70年代から80年代前半にかけて、タイ経済の発展は多国籍企業の戦略に規定されているという、従属論の影響を受けた分析も見られた。

しかし1980年代に入り、タイの地場企業が急速に台頭して、経済成長に一定の役割を担うようになると、その存在をもちや無視し得なくなり、タイ企業グループ・企業家の実証研究が本格的に開始されることになった。グルークキアットと末廣昭の著作（主要文献①②）が、タイ企業グループの実態を明らかにした最初のものであり、現在でもたびたび引用されている。また80年代半ばからは、タイ語月刊雑誌（*Phu Chatkan Rai-duan*）に、主要企業グループの発展過程や現状紹介が特集として掲載されている。

その後の企業グループの紹介や研究は、タイの産業構造高度化に貢献した企業グループの事業拡大に関して、組織改革、技術導入、市場開拓などの要因を高く評価したものや、企業家の経営革新に着目した経営論からの分析が増えている。特に企業家の経営手腕を高く評価する特集記事や単行本、企業グループの事業多角化や海外展開を扱う研究が主流となった。また華人を祖先に持つファミリービジネスの観点から、オーナーファミリーの歴史や事業多角化などの企業グループの成長過程を克明に紹介する文献もある（同⑥⑦）。

ところが1997年の通貨危機により、これら企業グループの多くは過剰債務問題を抱えて経営危機に直面することになった。IMF・世界銀行は、タイの企業グループが資金調達を金融機関からの借入に過度に依存した点や、コーポレート・ガバナンスの未熟さを、通貨危機の原因として指摘し、危機後はIMF・世銀の勧告をふまえた経済制度改革が実施されている。これからはこの制度改革に企業グループがいかに対応したかに、分析の焦点が当てられることになろう（同⑧）。

以下(2)で主要な文献を上げるが、より詳細な文献解題は下記の2点を参照されたい。

末廣 昭・東茂樹編『タイの経済政策——制度・組織・アクター——』（研究双書502）アジア経済研究所 2000年。

末廣 昭『タイ大企業のデータと分析——国営企業・多国籍企業・財閥グループ——』（社会科学研究所調査報告第28集）東京大学社会科学研究所 2000年。

## (2) 主要文献

- ① Kroekkiat Phiphatseritham, *Wikhro Laksana Kan-pen-Chao khong Thurakit Khanat Yai nai Prathet Thai* (タイにおける大企業所有状況の分析). Bangkok: Thammasat University Press. 1982.

商務省商業登記局の企業別データファイルを検討して、タイ企業グループの実態を明らかにし、タイ経済においてタイ企業グループがいかに支配的な位置を占めているかを分析している。65企業グループ(傘下企業1152社)の中で、上位12グループが403社の傘下企業を所有し、合計資産額は73%に達した。

- ② Akira Suehiro, *Capital Accumulation in Thailand 1855-1985*. Tokyo: UNESCO The Center for East Asian Cultural Studies. 1989. (オリジナルは、1985年に Social Research Institute, Chulalongkorn University から出版)

タイにおける大企業を、(イ)国営・公企業、(ロ)外国人企業、(ハ)ファミリービジネスを基盤とする財閥の傘下企業の三つに分類し、支配的資本の鼎構造と特徴づけた。またタイの財閥グループを、(イ)金融コングロマリット、(ロ)アグリビジネス・グループ、(ハ)製造業グループ、(ニ)その他のグループに分けて、代表的な財閥を分析。

- ③ Kraisak Choonhaven, "The Growth of Domestic Capital and Thai Industrialization." *Journal of Contemporary Asia*, No.14, 1984.

タイの大企業グループについてマルクス経済学の立場からの実証分析。それまでは外国企業の経済支配に焦点が当てられていたが、タイ資本家グループの台頭に着目。

- ④ Kevin Hewison, *Bankers and Bureaucrats: Capital and State in Thailand*. New Haven: Yale University Southeast Asian Monographs No.34. 1989.

タイの経済政策決定過程において、従来は軍・官僚が大きな役割を果たしているという「官僚政体論」が主流であったが、新たに台頭してきた銀行家をはじめとするタイの資本家グループの関わりに焦点を当てた政治経済分析。

- ⑤ 末廣 昭・南原 真『タイの財閥——ファミリービジネスと経営改革——』同文館 1991年。

サイアムセメントグループ、CPグループなどタイの代表的な10の財閥を取り上げ、その歴史、事業展開、経営改革などを紹介した著作。従来のファミリービジネスが経営改革を進めている例として、外部の有能な人材の登用、積極的な製品開発や市場開拓、外国企業との資本提携や技術導入などに焦点を当てて。

- ⑥ Tara Siam Business Information Ltd., *Thai Business Groups 1995-96: A Unique Guide to Who Owns What*. Bangkok (100 Groups/Families). 1996.

タイのビジネスグループに関する情報を、オーナーファミリー別に紹介しており、グループの傘下企業を調べる際には有用。

- ⑦ Thanawat Sapphaiboon, *Tamnan Chiwit Chaosua: 55 Trakun Dang* (華人富裕家〈座山〉史略：著名なファミリー-55). Samnakphim Krungthep Trakit. 2000 (第1部), 2001 (第2部).

タイの企業グループに関し、55のオーナーファミリーを取り上げて、その歴史、事業展開過程、企業家の人物像などを紹介している。タイ語経済新聞『クルンテープ・トラキット』に掲載していたコラムを、本にまとめたもの。

- ⑧ 末廣 昭編『タイの制度改革と企業再編——危機から再建へ——』(研究双書524) アジア経済研究所 2002年。

タイ経済が、通貨危機をどのように克服して再建を果たしたのかに関し、制度改革の導入、主要産業の再編、企業グループの改革に焦点を当てて、企業グループの対応や実態を分析し、危機後に実施された政策の効果を検証している。

## (3) 文献リスト (上記文献を除く)

## &lt;日本語文献&gt;

末廣 昭 [1993]. 「タイの企業組織と後発的工業化——ファミリービジネス試論——」(小池賢治・星野妙子編『発展途上国のビジネスグループ』アジア経済研究所).

—— [2000]. 『キャッチアップ型工業化論——アジア経済の軌跡と展望——』名古屋大学出版会.

末廣 昭・安田 靖編 [1987]. 『タイの工業化——NAIC への挑戦——』アジア経済研究所 1987年.

## &lt;英語文献&gt;

Advanced Research Group Co. Ltd., ed. [1993]. *Thailand Company Information 1992-93*. 2 vols. Bangkok.

—— [1994]. *Thailand Company Information 1993-94*. 2 vols. Bangkok.

—— [1995]. *Thailand Company Information 1994-95*. 2 vols. Bangkok.

—— [1996]. *Thailand Company Information 1995-96*. 4 vols. Bangkok.

—— [1997]. *Thailand Company Information 1996-97*. 4 vols. Bangkok.

—— [1998]. *Thailand Company Information 1997-98*. 4 vols. Bangkok.

—— [1999]. *Thailand Company Information 1998-99*. 1 vol. Bangkok.

—— [2000]. *Thailand Company Information 1999-2000*. 1 vol. Bangkok.

—— [2001]. *Thailand Company Information 2000-2001*. 1 vol. Bangkok.

Dun & Bradstreet (Singapore) Pte Ltd. and Business On-Line eds. [1999]. *Top 5000 Companies in Thailand 1999/2000 Edition*. Bangkok.

International Business Research Co. Ltd., ed. [1990]. *Million Baht Business Information Thailand 1990*. Bangkok.

—— [1995]. *Million Baht Business Information Thailand 1995*. Bangkok.

Tara Siam Business Information Ltd. [1995]. *Thai State Enterprises 1994/95*. Bangkok.

—— [1997]. *Thai Petrochemical Industry 1996/97*. Bangkok.

The Nation ed. [1995]. "Top 1000 Companies." *Business Review*. December.

—— [1996]. "Top 1000 Companies." *Business Review*. December.

—— [1997]. "1000 Top 1997." *Business Review*. December.

—— [1998]. "Top 1000 Companies 1998 : Ranking of Thailand's 1000 Top Companies by Revenue, Sector and Growth PLUS the Country's Top Losers." *Business Review*. December.

—— [1999]. "Top 1000 Companies: Ranking of Thailand's 1000 Top Companies by Revenue, Sector and Growth PLUS the Country's Top Losers." *Business Review*. December.

—— [2000]. "1000 Top Companies." *Business Review*. December.

—— [2001]. "Top 1000 Thai Companies." *Business Review*. December.

The Securities Exchange of Thailand (The Stock Exchange of Thailand) [各年版]. *Fact Book*. Bangkok: The Securities Exchange of Thailand.

The Securities Exchange of Thailand ed. [各半期版]. *Listed Company Info*. CD-ROM.

## &lt;タイ語文献&gt;

Kroekiat Phiphatseritham [1993]. *Wiwatthanakan khong Rabop Thanakhan Phanit Thai* (タイ商業銀行制度の発展). Bangkok: Thammasat University Press.

Phu Chatkan ed. [1997]. *Roi Sae Phan Mangkon* (中華姓氏). Bangkok.

The Securities Exchange of Thailand ed. [1996]. *Thailand Listed Company 1996*. Bangkok. [タイ語版]

## 2. 研究機関

特に企業研究のみを調査・研究活動の柱に据えている大学、専門研究機関は現在のところタイに存在しない。企業や企業家を研究テーマとする研究者が所属する大学において、データの収集や関連セミナーが開催されている。企業情報に関して言えば、民間の調査機関の方が、圧倒的に蓄積がある。Thammasat University (タマサート大学経済学部, 商会計学部)

所在地：バンコク ウェブサイト：<http://www.tu.ac.th>

先行研究で取り上げたグルークキアットが所属していた経済学部では、主要経済トピックに関して年次セミナーが開催される。商・会計学部では、商務省商業登記局のデータを整理して、売上高上位企業の要覧を作成していた。

Chulalongkorn University (チュラロンコン大学経済学部, 社会調査研究所, 国営企業研究所)

所在地：バンコク ウェブサイト：<http://www.chula.ac.th>

経済学部に政治経済学研究センターがあり、資本家の生成過程や政治との関わりを分析した研究者を多く輩出している。また末廣昭氏は1980年代前半に社会調査研究所に客員研究員として籍を置き、共同研究を深めながら、タイの資本蓄積に関する著作を同研究所から刊行。国営企業研究所ではグライユット (Krai Yudht) 所長時代に、国営企業に関する研究がまとめられている。

Tara Siam Business Information Center Ltd.

所在地：バンコク ウェブサイト：<http://brookergroup.com>

民間のシンクタンクで、オーナーファミリー別の企業グループ一覧、自動車、石油化学、情報通信など産業別の調査報告、国営企業などに関するデータをまとめて刊行している。なお2000年に The Brooker Group PLC により吸収合併され、Brooker Tara Siam の名称で調査報告を発表している。

## 3. 企業活動に関わる法令

### (1) 法令の探し方

企業活動に関わる法令はもちろん官報にタイ語で掲載されているが、各法律のタイ語と英語を併記した出版物が市販されている。また一部の法律に関しては、バンコク日本人商工会議所から日本語訳が刊行されている。タイの主要な経済法令の日本語による解説としては、谷川久・安田信之編『アジア諸国の企業法制』(アジア経済研究所 1983年) 所収の「第3章 タイ」があるが、すでに内容が古く、個々の法律を解説した文献や論文、紹介記事にあたる以外に方法はない。

通貨危機後は、IMF や世界銀行が金融や企業の改革など中長期的な制度整備を勧告し、タイ政府はそれに沿って経済関連法を整備した。この危機後の経済制度改革と破産法、外国人事業法の改正に関しては、東茂樹「経済制度改革と企業グループの再構築——危機後の経済政策と産業再編——」(主要文献⑧所収)、また公開株式会社法の改正に関しては、大泉啓一郎「通貨危機と会社法制度改革——公開株式会社法改正の意義と限界——」(同上) を参照されたい。

### (2) 代表的な企業活動に関わる法令

The Civil and Commercial Code (民商法典)

会社法の規定は民商法典の中にあり、合名会社、合資会社、非公開株式会社の三つは会社法を根拠法としている。大枠しか規定しておらず、1929年に制定されて以来、3回しか改正されていない。

Public Limited Companies Act (公開株式会社法)

公開株式会社の根拠法で、1978年に制定。証券市場育成の観点から92年に全面的に改正され、上場企業は全て公開株式会社の適用を受けることになり、また株主分散化要件が廃止された。通貨危機後は、コーポレートガバナンスの観点から大幅な改正が検討されたが、2001年に一部修正されるにとどまった。

#### Trade Competition Act (取引競争法)

1979年の独占禁止・価格決定法を改正し、競争による効率化と国際競争力の強化に対応するため99年に制定。旧法のうち、消費者を事業者の不正な行為から保護する部分は、「商品およびサービス価格に関する法律」として分離して同時に制定され、取引競争法は、生産者あるいはサービス提供者同士の間において、公正な競争が維持されるよう監督することを目的としている。独占防止、合併規制、共同行為規制などを定める。

#### Investment Promotion Act (投資奨励法)

投資奨励政策の基本を定めた法律。投資委員会(BOI)が投資認可の実施機関となり、奨励産業の出資比率、出資規模、輸出比率などを定める。現在は1977年法を適用するが、数回にわたり一部改正している。

#### Alien Business Operation Act (外国人事業法)

投資奨励法とは反対に、外資規制を定めた法律。経済ナショナリズム高揚期の1972年に制定された規制色の強い法律であったが、通貨危機後の99年に改正された。改正により「外国人」の定義は、株式を過半数以上保有しているという資本構成のみで行なわれることになった。また規制業種は、63項目から43項目へ大幅に削減されている。特に建設業、仲介・代理業、小売業、卸売業は、限定的ではあるが開放されている。

#### Bankruptcy Law (破産法)

通貨危機後に、債権者の権利を保証した迅速な倒産処理制度の整備という観点から、1940年破産法を改正した。98年の改正では、新しく再建型の会社更生手続が導入されている。タイの破産法の基本はイギリス式であるが、経営者が事業内容を熟知していることを考慮して、債務者が経営の実権を失わずに更生計画を進める機会を開いた。また倒産手続きの迅速化を図るために、99年に再改正され、救済融資の促進、債権者の組み分けと更生計画承認条件の緩和などが実施された。

## 4. 資料の入手方法

### (1) 政府統計・資料

#### *Rachakitcanubeksa* (官報)

タイの官報は、次の4種類に分かれている。①法令編、②官位編、③商業登記編、④布告編(特別版もあり)。発行は不定期。日本国内では、京都大学東南アジア研究センター図書館とアジア経済研究所図書館にある。

#### National Statistical Office, Office of the Prime Minister, *Statistical Yearbook Thailand*. (年刊)

主要な経済社会統計を編纂した統計集。

#### National Statistical Office, Office of the Prime Minister, *Report of the 1997 Industrial Census. Whole Kingdom*.

工業センサスの最新版。上記の全国版以外に、バンコク、首都圏、中部、北部、東北部、南部の地方版がある。

#### Ministry of Labour and Social Welfare, *Year Book of Labour Statistics*.

労働社会福祉省が毎年発行する労働統計で、同省が把握する事業所統計も掲載されている。

#### Office of the National Economic and Social Development Board, Office of the Prime Minister, *National Income of Thailand*.

国家経済社会開発庁で刊行している国民所得統計。1993年以降は、四半期別のデータも入手可能。他に県別所得統計もあり。

Office of Industrial Economics, Ministry of Industry, *Monthly Report of Industrial Indicies.*

工業省工業経済局で、1999年以降毎月、製造業部門別の生産、販売、在庫指数を発表している。

## (2) 中央銀行統計・資料

Bank of Thailand, *Annual Economic Report.* (年刊)

各年の経済状況の分析、基本的なマクロ経済統計、主要な経済政策を掲載。

Bank of Thailand, *Monthly Bulletin.* (月刊)

各月の経済金融指標分析と論文を掲載し、統計編(英語)では財政金融、外国貿易・国際収支、生産・価格統計などを網羅。なお統計編は2001年から分離し、*Economic and Financial Statistics*として毎月刊行されている。

Bank of Thailand, *Sarup Phawa Turakit Utsahakham lae Neunoam* (産業の現状と展望)。 (年刊)

製造業の産業別に生産販売状況などを分析。1996年を最後に、通貨危機以降刊行されていない。中央銀行のホームページで、産業別の分析レポートを見ることができるようになった。

Bank of Thailand, *Agriculture and Non-agriculture Statistics.* (年刊)

農産物および工業製品の生産、販売統計などを掲載。

## (3) その他の公的機関が発行する統計

The Industrial Finance Corporation of Thailand, *Phawa Utsahakham lae Neunoam nai Anakot*

(産業の現状と展望)。 (年刊)

政府系のタイ産業金融公社が刊行。産業別に生産販売状況などを分析。

## (4) 登記資料

Krom Thabian Kan-kha; Commercial Registration Department, Ministry of Commerce.

タイ商務省商業登記局では、企業の設立登記、定款、株主総会記録の閲覧・コピーが可能である。

## (5) 証券取引所資料

タイ証券取引所(The Stock Exchange of Thailand)の資料情報センターにおいて、上場企業についての最新の年報、事業報告書の閲覧・コピーが可能である。また半期ごとの会社情報は、CD-ROMで入手できる。

## (6) 民間の企業データベース (有料・無料)

アメリカのデータバンクであるDun & Bradstreet社とBusiness On-Line社が共同で、商務省商業登記局とオンラインで直接リンクし、売上高1億バーツ以上の企業要覧を作成(有料)。

## (7) 企業情報が豊富な新聞・雑誌

*Krugthep Trakit* (新聞・日刊:タイ語)——経済情報に特に強い。

*Prachachat Trakit* (新聞・週2回刊:タイ語)——経済情報に特に強い。

*Phu Chatkan Rai-duan* (雑誌・月刊:タイ語)——主要財閥の発展過程や現状紹介が特集として掲載されている。

*Bangkok Post* (新聞・日刊：英字紙)——経済面が充実。半年ごとに *Economic Review* を刊行。  
*The Nation* (新聞・日刊：英字紙)——雑誌 *Business Review* も発行し、企業情報の蓄積あり。

#### (8) 企業ランキング

The Nation ed., "Top 1000 Thai Companies." *Business Review*. (年刊)

前掲の文献リストを参照。

Phu Chatkan 100, *Phu Chatkan Rai-duan*, Vol.18, No.212, 213, May, June 2001.

1996～2000年の売上高、利益など上位100社の推移を掲載。

#### (9) 企業要覧・企業年鑑

Advanced Research Group Co. Ltd. ed., *Thailand Company Information*. (年刊)

前掲の文献リストを参照。

International Business Research Co. Ltd. ed., *Million Baht Business Information Thailand 1995*.

Bangkok : 1995.

1980年代～95年の企業情報をカバー。前掲の文献リストを参照。

### 5. 関連ウェブサイト

タイ首相府統計局 (National Statistical Office, Office of the Prime Minister)——<http://www.nso.go.th>

タイ中央銀行 (Bank of Thailand)——<http://www.bot.or.th>

タイ大蔵省 (Ministry of Finance)——<http://www.mof.go.th>

タイ国家経済社会開発庁 (Office of the National Economic and Social Development Board)——<http://www.nesdb.go.th>

タイ証券取引所 (The Stock Exchange of Thailand)——<http://www.set.or.th>

1. 企業ランキング

(1) 売上上位100社 (2000年)

順位	96年 順位	企業名	売上高		利 潤		資産額 100万バーツ	従業員数	設立年	資本国籍	業 種
			100万バーツ	100万ドル	100万バーツ	100万ドル					
1	1	THAI AIRWAYS INTERNATIONAL PLC	123,160.1	3,117.19	4,716.8	119.38	167,624.5	25,835	1994	国営企業	航空
2	2	ESSO (THAILAND) PLC	89,192.4	2,257.46	-8,585.7	-217.30	69,133.3		1996	アメリカ	石油精製
3	3	RAYONG REFINERY CO, LTD	87,724.2	2,220.30	-8,548.1	-216.35	57,492.8	600		Shell, PTT 合弁	石油精製
4	4	IBM STORAGE PRODUCTS (THAILAND) LTD	83,718.2	2,118.91	9,601.1	243.00	34,099.3			アメリカ	コンピュータ
5	22	THAI PETROCHEMICAL INDUSTRY PLC	78,413.7	1,984.65	-47,974.0	-1,214.22	127,926.0	13,000		タイ	石油化学
6	6	THE SHELL COMPANY OF THAILAND LTD	69,072.4	1,748.23	580.7	14.70	13,935.2	700		イギリス, オランダ	石油精製
7	7	STAR PETROLEUM REFINING CO, LTD	67,190.6	1,700.60	-5,319.6	-134.64	48,136.7			Caltex, PTT 合弁	石油精製
8	8	SEAGATE TECHNOLOGY (THAILAND) LTD	60,398.8	1,528.70	803.5	20.34	14,815.1	8,371		アメリカ	ディスク製造
9	2	TOYOTA MOTOR THAILAND CO, LTD	54,998.4	1,392.01	-2,936.8	-74.33	35,681.1	4,099		日本	自動車
10	10	THE BANGCHAK PETROLEUM PLC	52,330.0	1,324.47	-1,564.8	-39.61	28,997.3			国営企業	石油精製
11	19	CALTEX OIL (THAILAND) LTD	51,102.5	1,293.41	-4,184.6	-105.91	12,693.3	500		アメリカ	石油精製
12	7	MMC SITTHOPOL CO, LTD	47,459.8	1,201.21	-1,771.1	-44.83	24,843.5	3,182		日本, タイ	自動車
13	7	FUJITSU (THAILAND) CO, LTD	46,615.9	1,179.85	89.8	2.27	11,041.4	6,000		日本	コンピュータ
14	14	CANON HI -TECH (THAILAND) LTD	38,871.3	983.83	943.6	23.88	13,224.1	4,000		日本	電気製品
15	12	SIAM MAKRO PLC	36,917.1	934.37	1,027.5	26.01	16,933.5	4,000	1994	オランダ, タイ	流通
16	16	AUTO ALLIANCE (THAILAND) CO, LTD	36,339.3	919.75	360.7	9.13	13,103.9	1,800	1995	アメリカ, 日本	自動車
17	17	VATANAPHAT TRADING CO, LTD	36,299.4	918.74	1,021.0	25.84	36,692.2		1986	タイ	アルコール販売
18	5	TRI PETCH ISUZU SALES CO, LTD	35,264.6	892.55	420.0	10.63	37,553.4		1974	日本	自動車販売
19	19	EK-CHAI DISTRIBUTION SYSTEM CO, LTD	33,894.7	857.88	313.6	7.94	28,509.4		1993	タイ	流通
20	14	SANG SOM CO, LTD	32,926.8	833.38	224.0	5.67	61,423.1		1972	タイ	アルコール製造, 販売
21	54	CAL-COMP ELECTRONICS (THAILAND) CO, LTD	31,504.2	797.37	1,174.9	29.74	14,880.7	4,000	1989	台湾	電子部品
22	22	PHILIPS SEMICONDUCTORS (THAILAND) CO, LTD	29,849.3	755.49	1,533.4	38.81	14,371.6	3,500	1974	オランダ	半導体
23	50	DELTA ELECTRONICS (THAILAND) PLC	29,760.2	753.23	4,041.6	102.29	20,505.6	7,400	1994	香港	電子部品
24	70	BEER THAI (1991) CO, LTD	28,706.4	726.56	3,524.0	89.19	13,689.3		1991	タイ	アルコール販売
25	15	THAI HONDA MANUFACTURING CO, LTD	28,618.6	724.34	1,467.9	37.15	11,745.7	3,500	1965	日本	オートバイ
26	26	RAYONG OLEFINS CO, LTD	28,070.6	710.47	2,070.7	52.41	24,970.8	291		タイ	石油化学
27	40	ADVANCED INFO SERVICE PLC	27,095.9	685.80	6,598.9	167.02	56,691.2		1992	タイ	通信
28	20	MINEBEA THAI LTD	26,747.2	676.97	-578.3	-14.64	18,920.6	3,000		日本	電子部品
29	26	DIETHELM & CO, LTD	26,165.7	662.26	536.5	13.58	10,639.4			タイ, スイス	日用品
30	30	HONDA AUTOMOBILE (THAILAND) CO, LTD	25,833.4	653.84	72.1	1.82	11,017.3	1,500		日本	自動車



31	21	A.P. HONDA CO. LTD	23,707.3	600.03	485.9	12.30	7,138.2	195	1986	日 本	オートバイ部品 通信
32		TOTAL ACCESS COMMUNICATION PLC	22,949.3	580.85	647.8	16.40	65,687.2	3,000	1995	タ イ	通信
33	58	CHAROEN POKPHAND FOODS PLC	22,794.3	576.92	3,388.3	85.76	33,286.5	2,900	1994	タ イ	アグリビジネス
34		SIAM CHEMICAL TRADING CO. LTD	22,179.6	561.37	4.7	0.12	2,660.1		1974	タ イ	化学
35	3	THAI OIL CO. LTD	21,588.8	546.41	-3,820.1	-96.69	87,998.9	750	1961	タ イ	石油精製
36		BOONRAWD BREWERY CO. LTD	21,473.3	543.49	54.2	1.37	3,986.3	500	1933	タ イ	アルコール製 造, 販売
37	111	PTT EXPLORATION AND PRODUCTION PLC	20,492.7	518.67	5,433.1	137.51	51,960.2		1992	国営企業	天然ガス採掘
38	56	C.P. SEVEN ELEVEN PLC	20,375.3	515.70	515.7	13.05	6,860.6	2,000	1999	タ イ	流通
39		SHARP APPLIANCES (THAILAND) LTD	20,368.6	515.53	118.0	2.99	5,283.6			日 本	電気製品
40	40	ISUZU MOTORS CO. (THAILAND) LTD	20,009.7	506.45	-350.1	-8.86	12,765.7	2,000		日 本	自動車
41	43	ASIAN HONDA MOTOR CO. LTD	19,933.7	504.52	3,118.0	78.92	15,061.4	233	1964	日 本	自動車販売
42		UNILEVER THAI HOLDINGS LTD	19,726.9	499.29	2,360.0	59.73	5,376.6	1,700	1932	イギリス, オランダ	日用品
43	23	BANGKOK PRODUCE MERCHANDISING PLC	19,619.4	496.57	137.4	3.48	6,518.9		1994	タ イ	アグリビジネス
44	44	THE AROMATICS (THAILAND) PLC	18,995.4	480.77	-4,759.9	-120.47	31,633.3	500		タ イ	石油化学
45	45	AGERE SYSTEMS MICROELECTRONICS (THAI) LTD	18,895.8	478.25	2,139.4	54.15	10,915.8	1,000		タ イ	電気製品
46	46	SIAM NISSAN AUTOMOBILE CO. LTD	18,142.6	459.19	-1,525.3	-38.61	10,804.9	1973		日 本	自動車
47	47	SIAM MOTORS AND NISSAN SALES CO, LTD	17,221.0	435.86	8.2	0.21	3,473.3	1995		日 本, タイ	自動車販売
48	48	TELECOMASIA CORPORATION PLC	17,026.9	430.95	-3,308.2	-83.73	73,455.0	4,050	1993	タ イ	通信
49	49	SAHAVIRYA STEEL INDUSTRIES PLC	16,270.1	411.80	220.5	5.58	22,627.5	720	1994	タ イ	鉄鋼
50	50	THAI OLEFINS CO. LTD	16,147.3	408.69	-113.2	-2.87	26,638.5	484	1990	タ イ	石油化学
51	51	T.C.C.EMPRISE TOWER CO. LTD	16,146.5	408.67	90.9	2.30	3,868.5			タ イ	不動産
52	52	TOSHIBA DISPLAY DEVICES (THAILAND) CO. LTD	16,131.4	408.29	1,204.7	30.49	8,891.1	3,600		日 本	電気製品
53	53	NESTLE PRODUCTS (THAILAND) INC	16,112.4	407.81	388.8	9.84	3,417.7	750		スイス	食料品
54	54	SIAM KRAFT INDUSTRY CO. LTD	16,080.6	407.00	311.1	7.87	3,434.7	890	1984	タ イ	紙パルプ
55	55	TOYOTA TSUSHO (THAILAND) CO. LTD	15,998.5	404.92	199.7	5.05	3,886.3		1957	日 本	商社
56	56	SAHA-UNION PLC	15,969.5	404.19	957.3	24.23	17,269.6	460		タ イ	繊維, 靴
57	57	TPI OIL CO. LTD	15,503.9	392.40	-88.7	-2.25	6,437.8	1,132	1993	タ イ	石油精製
58	58	UNITED COMMUNICATION INDUSTRY PLC	15,359.3	388.74	459.9	11.64	18,532.1	4,000		タ イ	通信
59	59	THAI ARROW PRODUCTS CO. LTD	15,019.2	380.14	321.2	8.13	8,079.6	11,340		日 本	ワイヤーハーネス
60	60	CENTRAL DEPARTMENT STORE LTD (HEAD OFFICE)	14,564.0	368.62	1,017.0	25.74	14,428.5		1974	タ イ	流通
61	61	SERM SUK PLC	14,156.1	358.29	490.0	12.40	7,063.0	8,000	1994	アメリカ	飲料
62	62	NATIONAL PETROCHEMICAL PLC	13,934.7	352.69	2,160.5	54.68	19,661.2	730	1993	タ イ	石油化学
63	63	mitsui & CO. (THAILAND) LTD	13,788.7	348.99	-49.7	-1.26	6,175.4	200	1959	日 本	商社
64	64	ADVANCE AGRO PLC	13,717.3	347.19	628.9	15.92	24,436.6	1,500	1994	タ イ	紙パルプ
65	65	SONY SEMICONDUCTOR (THAILAND) CO. LTD	13,685.0	346.37	374.6	9.48	4,608.4	1,425		日 本	半導体

66	BIG C SUPERCENTER PLC	13,371.6	338.44	773.7	19.58	15,100.9	600	1993	フランス, タイ	流通
67	SCT CO, LTD	13,354.1	337.99	237.4	6.01	2,591.9	267	1962	タイ	資材物流 商社
68	THAI-MC CO, LTD	13,222.9	334.67	253.4	6.41	4,979.2	244			
69	TPI POLENE PLC	13,211.8	334.39	-5,717.3	-144.71	72,898.8	4,000	1994	タイ	セメント
70	THE MALL GROUP CO, LTD	12,871.3	325.77	387.9	9.82	6,488.1		1980	タイ	流通
71	KORAT DENKI LTD	12,600.0	318.91	238.6	6.04	4,477.8	2,383			電気部品
72	THAI PURE DRINKS CO, LTD	12,375.5	313.22	202.7	5.13	9,000.1	8,500	1959	アメリカ	飲料
73	ITALIAN-THAI DEVELOPMENT PLC	12,315.9	311.72	-3,966.8	-100.40	21,128.0	1,147	1994	タイ	建設
74	THOMSON TELEVISION THAILAND CO, LTD	12,214.3	309.14	-311.6	-7.89	2,468.9	1,530		フランス	電気製品
75	CAPETRONIC INTERNATIONAL (THAILAND) PLC	12,072.7	305.56	-658.3	-16.66	5,788.1	418		タイ, イギリス	電気部品
76	BETAGRO AGRO-GROUP CO, LTD	11,775.4	298.04	-385.8	-9.76	6,821.3	1,700	1991	タイ	アグリビジネス
77	THAI BRIDGESTONE CO, LTD	11,697.4	296.06	1,258.5	31.85	1,500		1967	日本	タイヤ
78	CHAROEN MUNKONG CO, LTD	11,499.9	291.06	-2,481.8	-62.81	10,160.6	200	1975	タイ	石油卸売
79	BOONRAWD BREWERY CO, LTD	11,376.1	287.91	-301.7	-7.64	12,502.2	1,500	1933	タイ	アルコール
80	SURA BANGYIKHAN CO, LTD	11,263.7	285.08	6.7	0.17	25,193.2		1998	タイ	アルコール
81	DAIMLER CHRYSLER (THAILAND) LTD	11,233.5	284.32	184.1	4.66	3,753.3	278	1998	ドイツ	自動車販売
82	THAI PLASTIC AND CHEMICAL PLC	11,228.9	284.20	245.1	6.20	13,763.7	800	1994	タイ	石油化学
83	SONY SIAM INDUSTRIES CO, LTD	11,206.3	283.63	531.2	13.44	2,676.5	1,413		日本	電気製品
84	CENCAR LTD	11,200.8	283.49	-10.0	-0.25	8,998.4		1994	タイ	流通
85	SOON HUA SENG RICE CO, LTD	11,155.8	282.35	-2,729.2	-69.08	8,542.6			タイ	米, タピオカ
86	SIAM CITY CEMENT PLC	11,096.1	280.84	952.1	24.10	20,689.6		1993	タイ, スイス	セメント
87	M P PETROLEUM CO, LTD	11,074.6	280.30	-410.9	-10.40	3,861.0		1988	タイ	燃料卸売
88	CONOCO (THAILAND) CO, LTD	11,054.2	279.78	-693.0	-17.54	4,728.3	100	1994	タイ	燃料卸売
89	ADVANCED WIRELESS MARKETING CO, LTD	11,046.1	279.58	1,271.7	32.19	5,275.7		1990	タイ	通信
90	POMKIJ CO, LTD	10,939.1	276.87	-6.7	-0.17	960.6		1993	タイ	飲料
91	SIAM TOYOTA MANUFACTURING CO, LTD	10,833.6	274.20	N.A.	N.A.	5,959.2	798		日本, タイ	自動車エンジン
92	THAI COLD ROLLED STEEL SHEET PLC	10,772.7	272.66	-2,761.3	-69.89	19,645.7	800	1995	日本, タイ	鉄鋼
93	NAMTIP CO, LTD	10,739.7	271.82	2.9	0.07	3,985.2		1995	アメリカ	飲料
94	MINIBEA ELECTRONICS (THAILAND) CO, LTD	10,612.6	268.61	1,049.8	26.57	5,277.9	30,000		日本	電子部品
95	CRC AHOLD CO, LTD	10,612.6	268.61	-261.3	-6.61	5,692.7		1992	タイ, オランダ	流通
96	THAI POLYETHYLENE CO, LTD	10,611.5	268.58	-443.1	-11.21	8,824.4	500	1988	タイ	石油化学
97	TECK BEE HANG CO, LTD	10,472.7	265.06	-733.9	-18.58	3,918.2	431		タイ	ゴム
98	CAPITAL RICE CO, LTD	10,097.5	255.57	20.9	0.53	5,626.2	1977		タイ	米, タピオカ
99	PAKTAI CHUEPLERNG PLC	10,086.1	255.28	-133.9	-3.39	2,338.8	420	1995	タイ	燃料卸売
100	JVC COMPONENTS (THAILAND) CO, LTD	9,958.1	252.04	213.5	5.40	2,586.7	4,700		日本	電気部品

(注) ドル建ては、2000年の為替レート (\$1=B39.51) で換算。資本国籍は、株主の過半を保有する株主の国籍で判断しているが、過半以下でも株式の持合による実質的な支配も考慮している。

(出所) The Nation ed., "Top 1000 Thai Companies", Business Review, December 2001その他をもとに作成。

## (2) タイ上位100企業の資本別構成

## ① 売上高上位100社の分布 (1992年)

	企業数		売上高	
	社	%	100万バーツ	%
国営・公企業	19	19.0	509,606	34.4
タイ系大企業	52	52.0	605,626	40.8
外国人企業	29	29.0	367,455	24.8
合計	100	100.0	1,482,687	100.0

(出所) 末廣昭『タイ大企業のデータと分析』東京大学社会科学研究所 2000年 24ページ。

## ③ 非金融系民間企業売上高上位100社のうち製造業のみの分布 (1997年)

	企業数		売上高	
	社	%	100万バーツ	%
タイ系大企業	29	44.6	545,641	41.7
外国人企業	36	55.4	762,682	58.3
合計	65	100.0	1,308,323	100.0

(出所) ①に同じ (25ページ)。

## ② 非金融系民間企業売上高上位100社の分布

(1997年)

	企業数		売上高	
	社	%	100万バーツ	%
タイ系大企業	58	58.0	1,023,414	55.1
外国人企業	42	42.0	833,619	44.9
合計	100	100.0	1,857,033	100.0

(出所) ①に同じ (25ページ)。

## 2. 企業グループ

## (1) 概説

タイでは、特定の家族が所有と経営を支配し、複数の分野にまたがって多角的に事業を展開して、一つもしくはそれ以上の分野で寡占的な地位を占めている、企業グループ (Krum あるいは Khrua, 後者はファミリーというニュアンスが強い) が広く存在する。

これらの企業グループは1960年代以降、タイ政府の開発政策の下で、急速に事業を多角化して、タイの工業化の主要な担い手となり、産業構造の高度化に貢献してきた。家族支配を維持しながら発展した理由として、急速に成長を進める過程では、家族や同族支配による機動的な意思決定や資金調達に効果的に作用した点が挙げられる。ただ家族支配を維持する一方、成長を遂げた企業グループの多くは、専門経営者の登用や外国企業と合併企業を設立して技術を導入していた。

しかしタイの経済成長が一定程度進んで、資本市場が発達してくると、企業グループの強固な家族支配は、企業に融資や投資を行なう外部からきわめて不透明に映り、さらなる成長に向けた資金調達は難しくなってきた。すなわちグループ傘下企業の資本構成は、相互持ち合いにより複雑になっていることや、取締役の多くが、大株主とつながりがあるため、大株主が任命した執行役の経営状況を監督したり、経営方針にあえて反対する役割を果たせていない問題があった。

そこで1997年の通貨危機以降、タイ証券取引所では、上場企業へコーポレート・ガバナンスの導入を図るガイドラインを定め、最低2名の社外取締役の任命、所有者や経営者から独立した最低3名の監査委員の任命、基準を満たした年次報告書の提出などを義務づけ、企業経営のモニタリングおよび株主に対する説明責任の改善を図っている。

## (2) 代表的企業グループ

通貨危機前は、タイ経済の成長を見込んで投資競争が繰り広げられ、タイの企業グループは垂直統合や事業多角化を進めていた。しかし経済の停滞により、国内向け産業では供給過剰が顕在化して、事業の縮小や中止に追い込まれ、為替下落による過剰債務問題を抱えることになった。

タイの企業グループの中には危機後いち早く、これまで蓄積してきた技術やノウハウを生かせる特定事業に経営資源を集中し、他の事業は売却して経営を譲渡する事業再構築や機構改革に取り組んでいる優良企業がある。これらの企業は財務体質を改善するために、社債を発行して既存の債務を借り換え、外貨建て借入金への依存体質から脱却し、直接金融による資金調達を図っている。

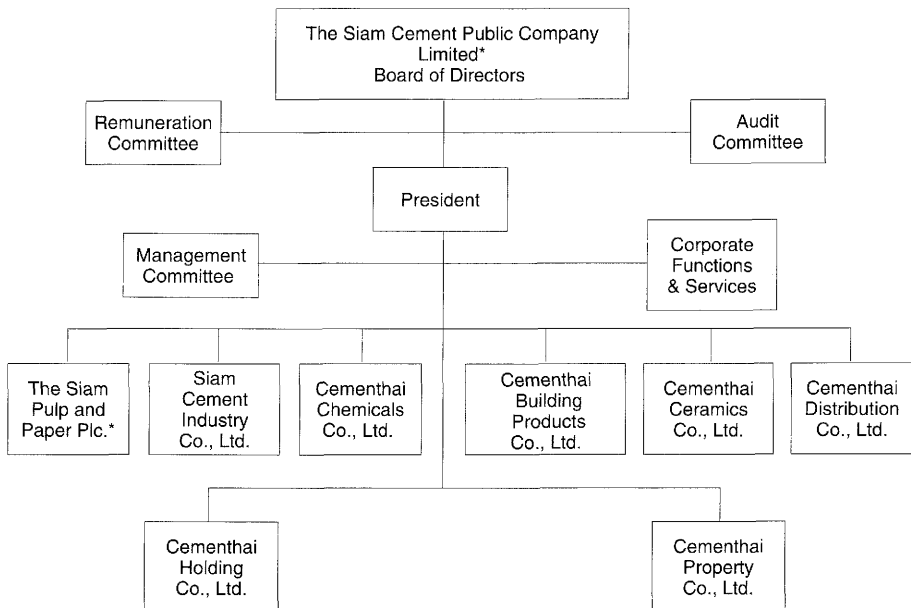
他方で操業者一族が築き上げた事業を最後まで手放そうとせず、経営改革や事業の再構築に自身の決断で取り組まないで、結局経営破綻に追い込まれた企業グループもある。ここでは前者の事例としてサイアムセメント・グループとCPグループ、後者の事例としてTPIグループを紹介する。

#### ① サイアムセメント・グループ

サイアムセメント・グループは、1998年末の組織再編で、売上の60%を占める中核事業、潜在的可能性のある事業、および非中核事業に既存の事業を分類して、事業の再構築を実施し、また前二者の各事業会社8社とグループ全体の調整を担当する持株会社（本社）で構成する組織に変更した。各事業会社には各事業の経営権限を大幅に委譲する一方、人材開発などは本社が集中管理し効率化を図っている。非中核事業からは撤退し、提携外資へ持株を売却してリストラを進めている。

2000年末にはさらに、図のような事業再構築を再び発表した。まず事業を6グループに再編し、セメント、石油化学、紙パルプの主3事業、および建設資材（石膏も含む）、セラミック、物流の副3事業で構成する。他に非中核部門と不動産を担当する二つの事業会社をおき、前者は引き続き提携外資に持株を売却して撤退を図り、後者も提携先を探して持株の譲渡を進め、比重を低下させる計画である。この機構改革により、組織運営を透明化して、経営資源の効率的な運営を行ない、事業の競争力向上を目指している。

サイアムセメント・グループ組織図



(注) \*は上場企業。

(出所) The Siam Cement Public Company Limited, *Annual Report 2000*.

② CP (Charoen Pokphand) グループ

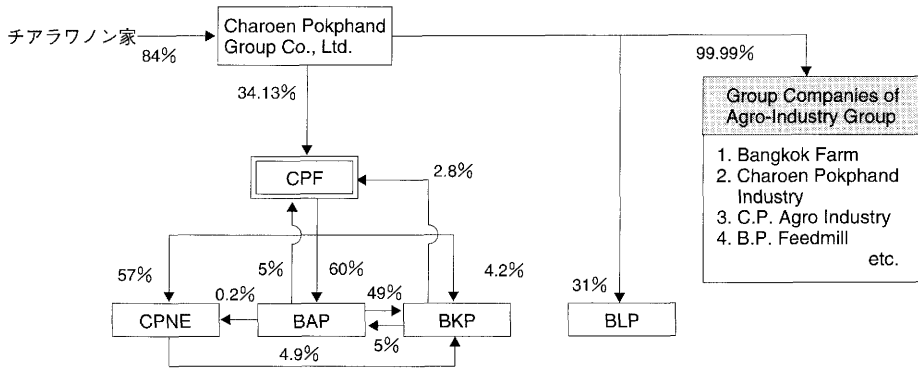
CP グループはもともと飼料、プロイラー、養殖エビなどのアグリビジネスで急成長を遂げた企業であるが、経済成長期に流通、情報通信、石油化学などに事業を多角化し、さらに中国への投資を拡大していた。しかし通貨危機で過剰債務問題に直面することになり、事業基盤を立て直すために、アグリビジネスに回帰する方針を掲げていた。ところがアグリビジネス関連のグループ企業は十数社におよび、各社の資本関係や事業内容が入り組んでいて、外部の目からきわめてわかりにくい組織構造であった。そこで図のように上場企業である CPF 社が、関連企業の大部分の株式を所有し統括する組織構造に再編している。

この組織再編は、アグリビジネスの営業など間接部門を CPF 社に集約して、経営資源の集中を図ると同時に、CPF 社の経営改革により情報開示を進めて、投資家の評価を高め、資金調達を容易にすることを意図している。

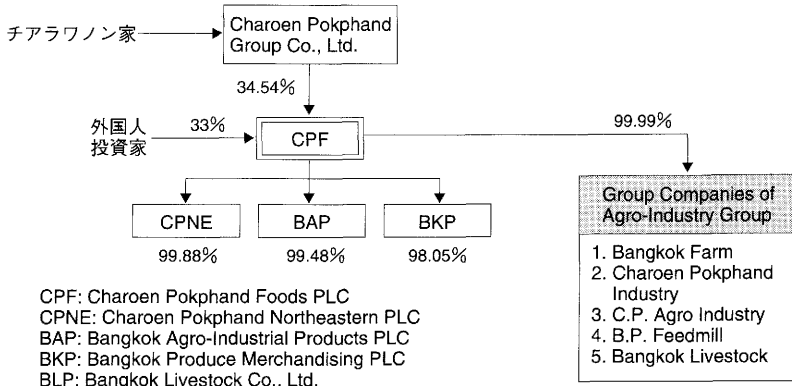
中核のアグリビジネス以外で CP グループが重点をおいている事業は、流通業と情報通信産業である。流通業では経営資源の集中化を図るために、ロータス・スーパーセンターなどセブーンイレブン以外の事業はすべて、持株の大部分を提携外資に売却した。情報通信産業では、首都圏の電話を敷設しているテレコム・エイシア社が核となっている。

CP (Charoen Pokphand) グループ

<経済危機前 (1997年)>



<経済危機後 (1999年)>



CPF: Charoen Pokphand Foods PLC  
 CPNE: Charoen Pokphand Northeastern PLC  
 BAP: Bangkok Agro-Industrial Products PLC  
 BKP: Bangkok Produce Merchandising PLC  
 BLP: Bangkok Livestock Co., Ltd.

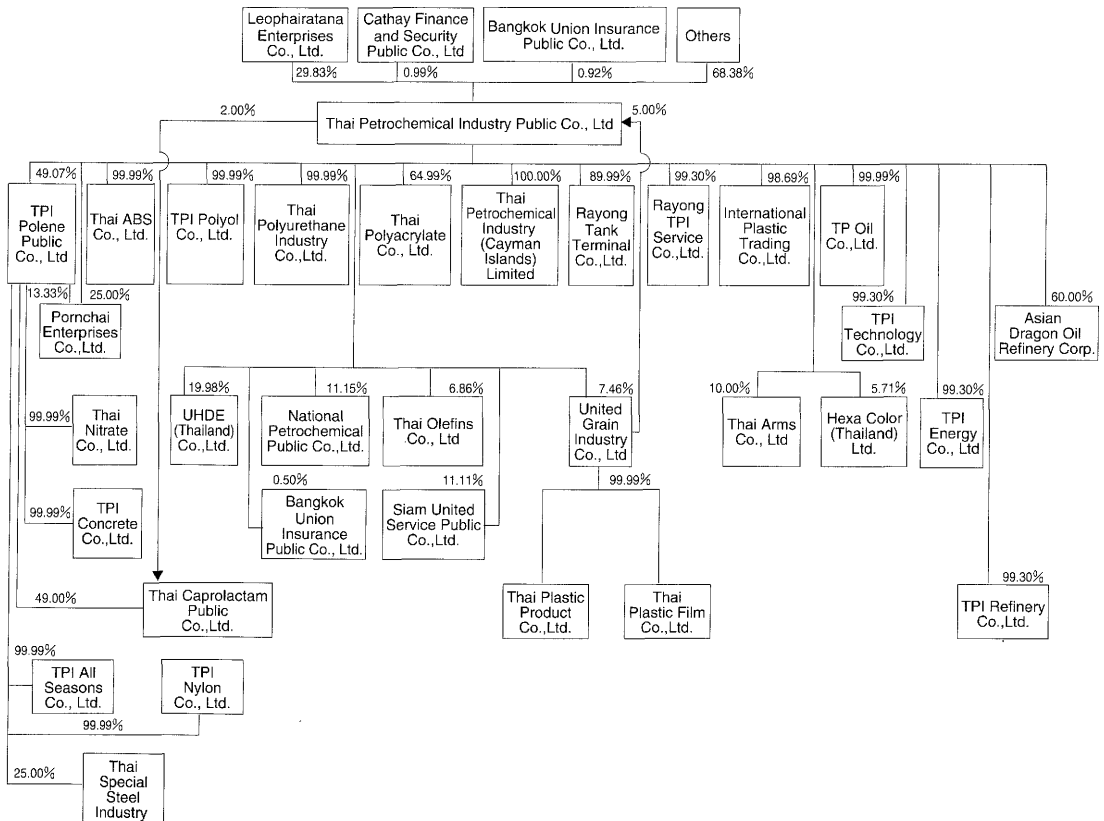
(出所) 末廣 昭「証券市場改革とコーポレート・ガバナンス」2002年 94ページ。  
 (原資料は、CPF PLC「56/1形式増資目論見書」1999年)

③ TPI (Thai Petrochemical Industry) グループ

石油化学の大手企業 TPI 社は、1982年に東南アジアで最初にポリエチレンの生産を開始して以来、石油化学製品の事業を拡張し、90年代に政府が自由化政策へ転換すると、上流部門のオレフィンプラント、さらには製油事業に参入して、97年には図のような、原料の調達から石油化学製品の一貫生産が可能なコンプレックスの建設を完了した。しかしまさに同年に通貨危機が発生し、事業拡大の設備資金の多くを外貨建ての借入でまかなってきたために、為替差損から巨額の対外債務を抱えることになった。ところが創業者のプラチャイ・リアウパイラット社長は、一族で築いてきた TPI 社の経営保持に固執して、債権者との交渉は難航を重ね、結局は経営権を手放さざるをえなくなってしまった。

破産裁判所で会社更生手続が開始され、更生計画策定人に債権銀行団が推薦するエフェクティブ・プランナーズ社が選出されてからも、債務者の抵抗は続いたが、2000年11月に更生計画案が債権者集会で承認されて、ようやく更生計画が遂行段階に入った。外部から新経営陣が招聘され、既存のコンプレックス設備を活用しながら、事業提携を模索して、事業の再構築を図っている。プラチャイ氏ら一族の株式は16%に低下し、経営にはほとんど携われなくなった。

企業グループ組織図 (1995年)



(出所) Thai Petrochemical Industry Public Company Limited, Annual Report 1994.

## (3) タイの主要企業グループ (1997年)

売上 順位	グループ名	家族名	傘下 企業数	傘下上場企業		傘下企業(売上高上位200社)				
				企業数	売上高	総資産額	企業数	売上高合計	利益合計	総資産額
1	Siam Cement/SCB Group	Crown Property Bureau	230	3	89,721	251,128	49	238,174	-64,969	474,759
2	Bangkok Bank Group	Sophonpanit	84	8	170,932	1,530,484	22	194,999	-13,235	1,592,994
3	CP Group	Chiarawanon	129	6	67,585	145,917	26	141,145	-36,433	210,288
4	Thai Farmers/Loxley Group	Lamsam	111	11	120,716	949,275	23	139,279	-12,562	980,570
5	Krungthai Bank Group	Krunthai Bank (国営企業)		2	125,078	822,220	5	127,291	-3,400	828,355
6	TCC Group	Siriwattananpakdi	70	2	38,725	292,978	23	117,942	-39,871	411,586
7	PTT Group (タイ石油公団)	PTT (国営企業)		3	28,297	92,446	5	110,825	-35,627	232,110
8	Ayutthaya Bank Group	Rattanak	29	5	80,730	556,996	13	91,741	-12,251	577,519
9	Thai Airways	Thai Airways (国営企業)		2	88,307	137,917	2	88,307	2,858	137,917
10	Boon Rawd Brewery Group	Phiromphakdi	24	2	4,606	5,955	6	78,763	-3,251	36,054
11	TPI/Hong Yiah Seng Group	Liaophairat	43	3	49,561	268,158	12	67,816	-101,969	311,153
12	Thai Military Bank	Army (陸海空軍出資)		2	50,693	432,976	4	52,175	-2,231	437,391
13	Central Department Group	Chirathiwat	146	5	25,823	38,389	14	48,676	-3,760	65,785
14	SHIN Group	Chinawat, Dama-pong	45	4	44,351	112,927	9	48,584	-9,701	118,409
15	Saha Group	Chokwatthana	294	16	36,876	46,722	25	46,458	-2,786	53,960
16	UCOM Group	Bencharongkun	38	1	21,662	102,998	4	41,764	-37,854	176,405
17	Italthai Development Group	Kannasut	58	3	27,845	36,668	10	40,821	-5,923	52,387
18	MMC Sitipol Group	Lee-issaranukun	15	0	0	0	4	38,555	-14,986	31,975
19	Siam Group	Phornprapa	76	0	0	0	18	35,851	-750	39,278
20	Metro Group	Laohathai, Tangtrongsak	67	3	19,512	33,033	15	35,325	-14,012	45,774
21	Soon Hua Seng Group	Damnoencharnwanit	28	1	6,424	41,224	8	34,859	-11,069	77,004
22	BMB Group	Taechaphaibun	76	1	26,371	190,277	8	32,971	-23,549	193,614
23	Osothsapha/Premier Group	Osathanukhro	125	3	16,566	28,884	15	32,227	-13,965	45,484
24	Phatprasit Group	Phatprasit	34	3	25,245	210,127	9	29,458	-2,174	222,976
25	FIN/Finance One Group	Chakkaphak		8	27,876	240,215	8	27,876	1,813	240,215
26	Saha-Union Group	Darakanon	99	5	20,349	24,396	14	26,166	308	30,739
27	Mitr Phol/ Ban Pu Group	Wongkusonkit	50	4	12,063	40,411	10	25,821	-2,446	79,264
28	Siam City/Ayutthaya	Limsong	3	3	22,700	43,699	5	25,713	-14,510	46,884
29	Thai Union (TUF) Group	Chansiri, Nirutitnanon	13	2	17,563	10,074	3	24,816	1,742	13,418
30	Srifuengfung group	Srifuengfung	116	3	12,305	23,487	13	23,630	-9,151	46,078
31	Sahaviriya Group	Wiriyaphraiphakit	71	2	15,474	23,672	6	23,282	-25,760	61,183
32	Siam Steel Pipe Group (SSP)	Leesawat-trakun	60	2	7,830	9,041	10	21,537	-4,472	34,271
33	Thai Life Insurance Group	Chaiyawan	32	0	0	0	3	18,887	-84	43,721
34	Land and Houses Group	Assawaphokhin; Har-nwanit	45	6	16,185	62,127	9	18,311	11,303	67,245
35	Asia/ TPC Group	Uachukiat	75	1	17,449	158,256	2	18,118	-673	160,239
36	Premier Group	Phongsathorn		1	7,787	13,001	5	17,996	-13,433	34,975
37	Ch. Kanchang Group	Triwisawet	11	2	16,199	64,797	3	17,106	-592	65,392
38	Betagro Group	taephaisitphong	27	0	0	0	11	17,096	-1,277	14,211
39	Thai Summit Group	Chung-rungruenkit	32	0	0	0	7	15,988	180	12,349
40	Katin Daeng Group	Yoowithaya		0	0	0	4	15,447	485	13,031
41	Serm Suk	Bulasuk	17	1	13,647	6,300	1	13,647	402	6,300
42	Wanglee/ Poon Phol Group	Wanglee	37	1	8,936	73,757	5	13,155	56	76,336
43	Siam Steel Group (SSG)	Khunanantakun	24	1	3,224	5,037	5	13,137	-7,809	25,435
44	Siew Group	Kanchanachari		0	0	0	2	13,128	144	7,741
45	EGAT (タイ発電公団)	EGAT (国営企業)		1	8,867	45,591	2	12,877	-7,543	66,343
46	The Mall Group	Amphut	19	0	0	0	4	12,715	-59	10,387
47	Sarasin Group	Sarasin	59	0	0	0	1	12,399	411	9,147
48	P Charoenphan Group	Sirimongkonkasem	16	2	8,650	5,359	6	12,341	-734	8,354
49	Samart Group	Wilailak	12	3	12,333	24,513	3	12,333	-4,102	24,513

50	Laemthong Group	Khanathanawanit, Karuchit	31	0	0	0	11	12,176	-603	6,508
51	Capital Rice/STC	Phitphongsa	32	0	0	0	8	11,886	-131	8,888
52	Ngow Hock Group	Tanthuwanit		1	10,296	19,548	4	11,679	-1,060	22,623
53	Sino-Thai Group	Charnwirakun	31	2	7,970	9,129	5	11,593	-4,343	12,761
54	Yontrakit Group	Lee-nutaphong	16	0	0	0	4	11,410	-654	5,710
55	Jasmine group	Photharamik	17	2	6,729	81,579	6	11,346	-17,057	97,385
56	Thai Oil	Chawkwanyun		0	0	0	1	11,283	-1,550	17,513
57	Thonburi Panit Group	Wiriayaphan	15	0	0	0	4	11,139	-602	25,014
58	KPN Group	Narongdet	20	0	0	0	2	10,899	-4,735	15,438
59	TIPCO Group	Sapsakhon	16	2	8,092	11,563	7	10,719	-3,294	18,503
60	BEC World Group	Malinin		2	5,816	10,193	9	10,599	3,250	15,952
61	Dusit Thani Group	Piya-ui	37	3	8,793	21,278	6	9,843	-1,195	23,457
62	Tri Petch Isuzu	Bunsung		0	0	0	2	9,284	-121	6,646
63	Chaiyaporn Rice Group	Khwonsongtham		0	0	0	3	8,876		595
64	Metro Machinery Group	Buraphachaisri	17	1	1,523	3,909	2	8,624	-2,803	15,142
65	Thai Roong Ruang Group	Assadathon	29	1	1,155	5,492	8	8,479	-1,241	14,753
66	Summit Autoseats Group	Chulangkun		0	0	0	4	8,418	-306	5,685
67	TOA Group	Tangkrharawakhun		0	0	0	5	7,690	-2,314	9,416
68	Siam Vidhya Group	Chansrichawala	47	1	5,614	51,079	3	7,592	-1,338	56,537
69	Kan Yong Group	Phothiworakun		1	2,828	2,568	2	7,568	143	4,162
70	SP International	Phornprapha	14	1	3,408	3,739	3	7,331	-1,131	9,827
71	Chintek/Ngan-thawi Group	Ngan-thawi	45	3	7,069	10,185	3	7,069	248	10,185
72	Siam Chemical	Rattanakarat 1	19	1	4,723	4,358	2	6,769	-1,193	7,158
73	Teck Bee Hang Group	Sincharoenkun		1	6,712	3,005	1	6,712	496	3,005
74	Surapon Group	Wongwattananarot		1	5,728	2,209	2	6,675	-278	2,384
75	Bangkok Cable Group	Nakornsri		19	0	0	0	36,388	-2,403	6,703
76	Thailand Fishery Group	Laotrakun		1	4,031	3,722	2	6,242	92	4,410
77	Thai Wah Group	Ho		2	4,627	9,949	3	6,172	481	19,431
78	Wattanawekin Group	Watthanawekin	35	2	3,922	24,690	3	6,057	-1,929	27,995
79	Kamol Sukosol Group	Sukoson	21	0	0	0	2	5,938	-678	5,100
80	Hua Kee Group	Nithiwasin		0	0	0	3	5,854	26	7,432
81	Kwang Soon Lee Group	Chinthammit	22	1	209	380	5	5,757	-637	6,183
82	ABICO Holding Group	Monkhonkun		2	5,073	5,593	3	5,722	-37	5,861
83	Ocean Insurance	Assang	36	1	779	1,704	5	5,632	-1,590	18,077
84	Grammy Group	Damrongchaiyatham		1	5,471	4,864	1	5,471	428	4,864
85	NTS Steel Group	Horungruang	34	2	5,438	25,475	2	5,438	-4,555	25,475
86	Films Industry Group	Mahakitsiri		1	2,211	6,337	2	5,412	-1,446	8,886
87	President Rice Group	Phaniangwet		1	2,968	2,131	3	5,337	141	3,195
88	Wankanai Group	Sunfung		0	0	0	4	5,336	-2,168	11,769
89	Lee Feed Mill Group	Lee-lasithorn	15	1	3,156	1,778	2	5,235	-513	2,561
90	Kamon Kij Group	Iamsuri	10	0	0	0	6	5,076	-316	4,658
91	Srithai Superware Group	Loetsumitkun	30	1	3,623	9,643	4	4,839	-3,861	11,344
92	Bangkok Land/Thanayong Group	Kanchanapat	88	3	4,718	115,552	3	4,718	-6,618	115,552
93	Thai Hua Rubber Group	Kittipon		0	0	0	1	4,680	67	3,078
94	Phithan Phanit	Chantharasami		0	0	0	2	4,587	-182	3,041
95	Padaeng Industry	Changkhasiri		1	4,533	7,294	1	4,533	2,218	7,294
96	Minor Group	Heinecke		3	4,261	6,311	3	4,261	-220	6,311
97	Symunkong	Dusadisurapot					1	4,254	-11	3,350
98	CPICO Group	Srisomburananon	2	2	2,653	9,935	3	4,233	-1,299	12,016
99	EMC Group	Wongkonphenphap	1	1	4,135	3,250	1	4,135	-783	3,250
100	Hieng Seng Fibre	Taechawibun		0	0	0	1	4,134	-324	7,388
101	Srithai Food Group	Chantranakun	17	2	3,352	2,352	5	4,029	13	4,362
102	Srithai Superware Group	An-ubonkun		1	3,623	9,643	2	3,996	-3,609	9,859
103	Pakpanang Group	Aricharoenloet		1	3,562	1,200	2	3,992	-453	1,242
104	Property Perfect Group	Ngow-sirimani		1	3,970	14,233	1	3,970	-5,437	14,233
105	Saha Farms Group	Chotithewan		0	0	0	1	3,648	-1,370	5,009
	合計		3,250	191	1,577,834	7,707,302	658	2,758,263	-618,056	9,336,694

(出所) 末廣昭氏のタイ企業データベース (2002年4月20日アジア経済研究所研究会配布資料)。

(注) グループの傘下企業数は、Tara Siam Business Information Ltd. ed., *Thai Business Group 1995/96: A Unique Guide to Who Owns What*. Bangkok: 1996にもとづく。

売上高上位2000社は、(1)Advanced Research Group Co., Ltd. ed., *Thailand Company Information 1998-99*, (2) The Nation, "Top 1000 Companies 1998," *Business Review*, December 1998, (3)Dun & Bradstreet and Business On-line eds., *Top 5000 Companies in Thailand*, Bangkok, October 1999にもとづく。



## 3. 株式市場への上場

タイ証券取引所への上場企業数の推移

年/月	上場企業	新規上場	上場取消	年取引額	時価総額	株価指数
1975/4	9					
1975/12	21	12		559	5,394	84
1976	25	4		993	760	83
1977	39	14		26,282	19,232	182
1978	61	22		57,065	33,088	258
1979	69	8		22,450	28,384	149
1980	77	8		6,549	25,522	125
1981	80	3		2,521	23,471	107
1982	81	1		5,878	29,439	124
1983	88	7		9,120	34,794	134
1984	96	8		10,595	47,432	142
1985	97	1		15,334	49,457	135
1986	93	0	4	24,993	75,200	207
1987	109	16	0	122,138	138,155	285
1988	141	32	0	156,457	223,650	387
1989	175	34	0	377,028	659,493	879
1990	214	39	0	627,233	613,515	613
1991	276	62	0	739,068	897,182	711
1992	320	44	0	1,860,070	1,485,020	893
1993	347	55	1	2,201,148	3,325,390	1,683
1994	389	43	1	2,113,861	3,300,760	1,360
1995	416	28	1	1,534,959	3,564,570	1,281
1996	454	40	2	1,303,144	2,559,580	832
1997	431	5	28	929,600	1,133,340	373
1998	418	1	14	855,170	1,268,200	356
1999	392	0	26	1,609,790	2,193,070	482
2000	381	2	13	923,697	1,279,224	269
2001	382	7	6	1,577,758	1,607,310	304

(出所) 末廣昭「証券市場改革とコーポレート・ガバナンス」2002年 71ページ。

(原資料は、The Stock Exchange of Thailand, *Fact Book*, 各年版)

#### 4. 事業所規模の定義

事業所	従業員数 (人)			固定資産額 (100万パーツ)		
	小規模	中規模	大規模	小規模	中規模	大規模
製造業	～50	51～200	201～	～50	50～200	200～
サービス業	～50	51～200	201～	～50	50～200	200～
卸売業	～25	26～50	51～	～50	50～100	100～
小売業	～15	16～30	31～	～30	30～60	60～

(注) (1)政府内で統一した定義はなかったが、2000年2月に施行した中小企業振興法制定過程の議論では、小規模および中規模事業所を上のように定義する方向。(2)従業員数あるいは固定資産額のどちらかを満たせばよい。

#### 5. 製造業部門事業所規模別の事業所数、従業員数、登録資本金の構成 (1998年)

	事業所数		従業員数		登録資本金	
	カ所	%	人	%	100万パーツ	%
中小企業	124,771	97.9	1,605,815	50.4	1,218,856	52.0
大企業	2,631	2.1	1,580,588	49.6	1,125,111	48.0
合計	127,402	100.0	3,186,403	100.0	2,343,967	100.0

(出所) Department of Industrial Works, Ministry of Industry.